



ทิศทางราคาสินค้าเกษตร 2Q65 และ Tactical Call

วันที่ 4 เมษายน 2565

SCBS Research Team





- SCBS ประเมินว่า **2Q65** ราคาสินค้าเกษตรทุกรายการยังอยู่ในทิศทางขาขึ้น และ/หรือ ทรงตัวอยู่ในระดับสูง แรงหนุนจาก 1) อุปทานหรือผลผลิตทั่วโลกที่มีแนวโน้มออกสู่ตลาดต่ำกว่าคาด โดยนอกจากเกิดปัญหาสภาพภูมิอากาศ (ภัยแล้ง, น้ำท่วม) ที่ไม่เหมาะสมต่อการเพาะปลูก ปัญหาโรคระบาด และปัญหาขาดแคลนแรงงานแล้ว **ล่าสุดสถานการณ์ความขัดแย้งระหว่างรัสเซียและยูเครนยังกระทบต่อห่วงโซ่อุปทาน** เพราะทั้งสองประเทศถือเป็นผู้ส่งออกสินค้าเกษตรรายใหญ่ของโลก เช่น ข้าวโพด ข้าวสาลี ธัญพืช น้ำมัน ปุ๋ย จึงทำให้สินค้าเกษตรขาดแคลนและมีราคาสูงขึ้น และ 2) **อุปสงค์ทั่วโลกปรับเพิ่มขึ้นมาก** จากการฟื้นตัวของเศรษฐกิจและกิจกรรมทางเศรษฐกิจต่างๆ เริ่มกลับมาเป็นปกติ หลังทั่วโลกทยอยผ่อนคลายมาตรการล็อกดาวน์ เนื่องจากมีอัตราจีดีพีฟื้นตัวสูงขึ้นและมีอัตราการเสียชีวิตต่ำลง
- สำหรับกลยุทธ์ลงทุน (Tactical Call) สำหรับหุ้นที่เกี่ยวข้องกับสินค้าทางการเกษตรใน 2Q65 แนะนำดังนี้
 - 1) **กลุ่มเนื้อสัตว์เลือก GFPT และ CPF** : ภาวะอุปทานที่ตึงตัวและอุปสงค์เนื้อสัตว์ที่เพิ่มขึ้น อีกทั้งมาร์จินเนื้อสัตว์ยังมีแนวโน้มดีขึ้น YoY เนื่องจากราคาเนื้อสัตว์เพิ่มขึ้นในอัตราที่เร็วกว่าต้นทุนอาหารสัตว์ อีกทั้งการยกเลิกคำสั่งห้ามนำเข้าสัตว์ปีกจากไทยของซาอุดีอาระเบียจากโรงงาน 11 แห่งในไทย (รวมโรงงานของ GFPT และ CPF) โดยให้มีผลทันที ซึ่งส่งผลกระทบต่อราคาเดบิตโตของตลาดส่งออก จึงคาดปี 2565 ผลประกอบการธุรกิจสัตว์ปีกในประเทศจะฟื้นตัวดี หนุนให้ราคาหุ้นกลุ่มเนื้อสัตว์อย่าง GFPT และ CPF ปรับขึ้นต่อได้ในระยะสั้น
 - 2) **กลุ่มสินค้าโภคภัณฑ์ เลือก NER** : ราคาขงพารายังมีแนวโน้มทรงตัวสูง เนื่องจากอุปสงค์ขงพาราเดบิตโตดีตามการฟื้นตัวของเศรษฐกิจและอุตสาหกรรมยานยนต์ (ความต้องการรถยนต์ไฟฟ้าเพิ่มขึ้น) โดยเฉพาะจากสหรัฐ ญี่ปุ่นและจีน อีกทั้งยังมีความต้องการใช้ขงพาราธรรมชาติทดแทนขงสังเคราะห์ที่มีราคาสูงขึ้นจากสงครามรัสเซียและยูเครน แต่อุปทานขงพารากลับเข้าสู่ตลาดน้อยลง เนื่องจากเข้าสู่ฤดูปิดกรีดยาง และมีปัญหาโรคใบร่วงชนิดใหม่ระบาดในไทย อินโดนีเซียและเวียดนาม จึงมองเป็นโอกาสเข้าซื้อเก็งกำไรสำหรับ NER



สรุปการเคลื่อนไหวของราคาสินค้าทางการเกษตร 1Q65

ราคาสินค้า	1Q65	1Q64	4Q64	%YoY	%QoQ	%YTD
ข้าวโพด (เซนต์ต่อบุชเชล)	747.50	564.25	592.50	32.48	26.16	26.16
น้ำตาล (เซนต์ต่อปอนด์)	19.49	14.77	18.88	31.96	3.23	3.23
ถั่วเหลือง (เซนต์ต่อบุชเชล)	1,617.00	1,436.75	1,329.00	12.55	21.67	21.67
ฝ้าย (เซนต์ต่อปอนด์)	135.50	80.77	113.63	67.76	19.25	19.25
ปาล์ม (ริงกิตต่อตัน)	6,391.00	4,061.00	5,159.00	26.66	0.49	0.49
ยางพารา (เซนต์ต่อกิโลกรัม)	174.70	163.50	173.80	6.85	0.52	0.52
หม (บาทต่อกิโลกรัม)	98.00	80.00	85.00	22.50	15.29	15.29
ไก่ (บาทต่อกิโลกรัม)	39.00	32.00	35.00	21.88	11.43	11.43
ทuna (ดอลลาร์ต่อตัน)	1,625.00	1,283.00	1,617.00	26.66	0.49	0.49
กุ้ง (บาทต่อกิโลกรัม)	174.70	163.50	173.80	26.06	9.15	9.15



มุมมองและทิศทางราคาสินค้าทางการเกษตร ช่วง 2Q65

สินค้า	แนวโน้มอุตสาหกรรมใน 2Q65	แนวโน้มราคา	กรอบราคาเชิงเทคนิค	Comment
ข้าวโพด	อุปสงค์ข้าวโพดเพิ่มขึ้นตามความต้องการใช้เป็นอาหารสัตว์ และผลิตเอทานอล แต่อุปทานข้าวโพดออกสู่ตลาดโลกน้อย เพราะนอกจากได้ผลกระทบจากปัญหาภัยแล้งในอเมริกาใต้ (บราซิล อาร์เจนตินา) ยังมีแรงกดดันจากสงครามยูเครน และรัสเซียซึ่งเป็นผู้ส่งออกข้าวโพดอันดับ 4 และ 6 ของโลก ตามลำดับ (16% ของการส่งออกข้าวโพดทั่วโลก) โดยยูเครนระงับการส่งออกข้าวโพด อีกทั้งต้นทุนเพาะปลูกยังสูงขึ้นจากราคาปุ๋ยยูเรียเพิ่มขึ้น 75% เทียบกับปี 64 และ 180% เมื่อเทียบกับปี 63 จึงกระทบการตัดสินใจเพาะปลูก		<ul style="list-style-type: none"> เริ่มพักตัว แต่ภาพรวมยังอยู่ในช่วงไต่ระดับขึ้น แนวรับที่ 715 และ 690 หากไม่ต่ำกว่า ยังปรับขึ้นต่อ หากขึ้นทะลุ 790 จะเป็นสัญญาณบวกต่อ และมีแนวต้านถัดไปที่ 850 	<ul style="list-style-type: none"> ราคาข้าวโพดที่ปรับขึ้นคาดทำให้ต้นทุนอาหารสัตว์สูงขึ้น ส่งผลต่อศักยภาพทำกำไรของผู้เลี้ยงสัตว์อย่าง CPF, GFPT แต่จะส่งผลบวกต่อราคาแป้งมันสำปะหลัง (ใช้เป็นสินค้าทดแทนแป้งข้าวโพดในอุตสาหกรรมอาหาร) อย่าง TWPC
น้ำตาล	อุปสงค์น้ำตาลฟื้นตัวจากกิจกรรมทางเศรษฐกิจเริ่มกลับมา หลังหลายประเทศทั่วโลกเริ่มคลายล็อกดาวน์ แต่อุปทานน้ำตาลมีแนวโน้มลดลง เนื่องจากอุปทานอ้อยในบราซิลดิ่งตัวจากสภาพอากาศแปรปรวนและผลผลิตน้ำตาลจากบราซิลในจีนได้รับความเสียหายมาก อีกทั้งผลจากสงครามยูเครน และรัสเซียที่ทำให้ราคาเชื้อเพลิงสูงขึ้น และรัฐมีมาตรการหนุนการใช้เชื้อเพลิงเอทานอล ส่งผลให้มีความต้องการนำอ้อยไปผลิตเอทานอลมากกว่าผลิตน้ำตาล		<ul style="list-style-type: none"> ดีดรีบาวด์หลังจากพักฐานที่กรอบล่าง หากไม่ต่ำกว่า 17.50-17.00 ยังมีแนวโน้มขึ้นทดสอบแนวต้าน 20.00-20.70 หากขึ้นทะลุผ่าน จะกลับมาเป็นสัญญาณบวก และมีแนวต้านถัดไปที่ 23.00-24.00 และ 26.00 ตามลำดับ 	<ul style="list-style-type: none"> ราคาน้ำตาลที่สูงขึ้นคาดส่งผลดีต่อผู้ผลิตน้ำตาลอย่าง KSL, BRR, KTIS แต่จะส่งผลลบต่อต้นทุนกลุ่มเครื่องดื่มและอาหารอย่าง CBG, ICHI, OSP, AU

มุมมองและทิศทางราคาสินค้าทางการเกษตร ช่วง 2Q65 (2)

สินค้า	แนวโน้มอุตสาหกรรมใน 2Q65	แนวโน้มราคา	กรอบราคาเชิงเทคนิค	Comment
ถั่วเหลือง	อุปสงค์ถั่วเหลืองและกากถั่วเหลืองเพิ่มขึ้น จากกิจกรรมเศรษฐกิจที่กลับมาและการใช้เป็นอาหารสัตว์ แต่อุปทานถั่วเหลืองลดลงจากปัญหาภัยแล้งที่รุนแรงและยาวนานในอเมริกาใต้ โดยรายงานเดือน มี.ค. 65 USDA ปรับลดผลผลิตถั่วเหลืองโลกลดลง 2.8% นอกจากนี้การตัดสินใจปลูกถั่วเหลืองยังได้รับผลกระทบจากราคาปุ๋ยที่สูงขึ้นหลังมีสงครามรัสเซียและยูเครน อีกทั้งอาร์เจนติน่าประกาศขึ้นภาษีส่งออกกากถั่วเหลืองจาก 31% เป็น 33% ทำให้ผลผลิตเข้าสู่ตลาดโลกลดลง		<ul style="list-style-type: none"> เริ่มชะลอตัว โดยมีแนวรับถัดไปที่ 1560-1480 กรอบบนที่บริเวณแนวต้าน 1720-1770 หากขึ้นทะลุผ่านจะกลับมาเป็นสัญญาณบวก แนวต้านถัดไปที่ 1800-1870 และ 1930 ตามลำดับ 	ราคาถั่วเหลืองและราคากากถั่วเหลืองปรับขึ้น ส่งผลบวกต่อผู้ผลิตน้ำมันและกากถั่วเหลืองอย่าง TVO แต่จะทำให้ต้นทุนอาหารสัตว์สูงขึ้น ส่งผลลบต่อศักยภาพทำกำไรของผู้เลี้ยงสัตว์อย่าง CPF, GFPT
ฝ้าย	อุปสงค์ฝ้ายเพิ่มขึ้น หลังการผ่อนคลายล็อกดาวน์ทำให้มีความต้องการฝ้ายเพื่อผลิตสิ่งทอและส่งออกมากขึ้น นำโดยสหรัฐและจีน ขณะที่อุปทานฝ้ายดีขึ้นแต่ยังมีความเสี่ยงไม่เพียงพอต่อความต้องการ หลังมีฝนตกน้อยและมีความแห้งแล้งในพื้นที่ปลูกฝ้ายสำคัญของสหรัฐฯ นอกจากนี้สงครามรัสเซียและยูเครนยังกระทบต่อการขนส่งทำให้ห่วงโซ่อุปทานฝ้ายหยุดชะงักและมีต้นทุนการผลิตที่สูงขึ้น		<ul style="list-style-type: none"> อยู่ในช่วงปรับขึ้น โดยมีแนวต้านที่กรอบบนบริเวณ 141.50 หากขึ้นทะลุผ่าน จะเป็นสัญญาณบวกในภาพรวม และมีแนวต้านถัดไปที่ 148-153 แนวรับอยู่ที่ 131 และ 125 ตามลำดับ 	ราคาฝ้ายปรับขึ้น คาดจะส่งผลบวกต่อความต้องการใช้สินค้าทดแทนกัน อาทิ โพลีเอสเตอร์ของ IVL และเส้นใยเรยอนของ TR

มุมมองและทิศทางราคาสินค้าทางการเกษตร ช่วง 2Q65 (3)

สินค้า	แนวโน้มอุตสาหกรรมใน 2Q65	แนวโน้มราคา	กรอบราคาเชิงเทคนิค	Comment
ปาล์ม	<p><u>อุปสงค์ปาล์มเพิ่มขึ้น</u> แรงหนุนนอกจากการทยอยคลายล็อกดาวน์ทั่วโลกและมีความต้องการใช้ไบโอดีเซลเพิ่มขึ้นหลังราคาน้ำมันโลกปรับขึ้น การส่งมอบน้ำมันทานตะวันจากยูเครนที่หยุดชะงักและรัสเซียห้ามส่งออกน้ำมันทานตะวันให้ยุโรปยังทำให้เกิดปัญหาขาดแคลนพืชน้ำมัน ขณะที่ <u>อุปทานปาล์มยังตึงตัว</u> หลังมาเลเซียยังเผชิญปัญหาขาดแคลนแรงงาน และอินโดนีเซียขึ้นภาษีส่งออกน้ำมันปาล์ม</p>		<ul style="list-style-type: none"> เริ่มชะลอตัว และภาพรวมยังอยู่แนวโน้มขาขึ้น โดยมีแนวรับที่ 6100 และ 5700 หากไม่ต่ำกว่า ยังปรับขึ้นต่อ หากขึ้นทะลุ 7350 จะเป็นสัญญาณบวกต่อ และมีแนวต้านถัดไปที่ 8000 	<p>ราคาปาล์มปรับขึ้นจะส่งผลกระทบต่อผู้ผลิตและจำหน่ายปาล์มอย่าง CPI, UVAN, UPOIC แต่ส่งผลกระทบต่อผู้ผลิตไบโอดีเซลอย่าง GGC, EA</p>
ยางพารา	<p><u>อุปสงค์ยางพาราเติบโตต่อเนื่อง</u> จากการฟื้นตัวของเศรษฐกิจและอุตสาหกรรมยานยนต์ (ความต้องการรถยนต์ไฟฟ้าเพิ่มขึ้น) โดยเฉพาะสหรัฐ ญี่ปุ่นและจีน อีกทั้งยังมีความต้องการใช้ยางพาราธรรมชาติทดแทนยางสังเคราะห์ที่มีราคาสูงขึ้นจากสงครามรัสเซียและยูเครน แต่ <u>อุปทานยางพารากลับน้อยลง</u> จากเข้าสู่ฤดูปิดกรีดยาง และมีปัญหาโรคใบร่วงชนิดใหม่ระบาดในไทย อินโดนีเซียและเวียดนาม</p>		<ul style="list-style-type: none"> เคลื่อนไหว sideways ในกรอบ 157.50-190.00 หากขึ้นทะลุ 190.00 จะเป็นสัญญาณบวกในภาพรวม และมีแนวต้านถัดไปที่ 210-215 กรณีต่ำกว่า 157.50 จะเป็นสัญญาณลบ และมีแนวรับถัดไปที่ 155.00 และ 145.00 ตามลำดับ 	<p>ราคายางพาราปรับขึ้นจะส่งผลกระทบต่อประกอบการของผู้ผลิตและจำหน่ายยางพาราอย่าง STA, NER, TRUBB</p>

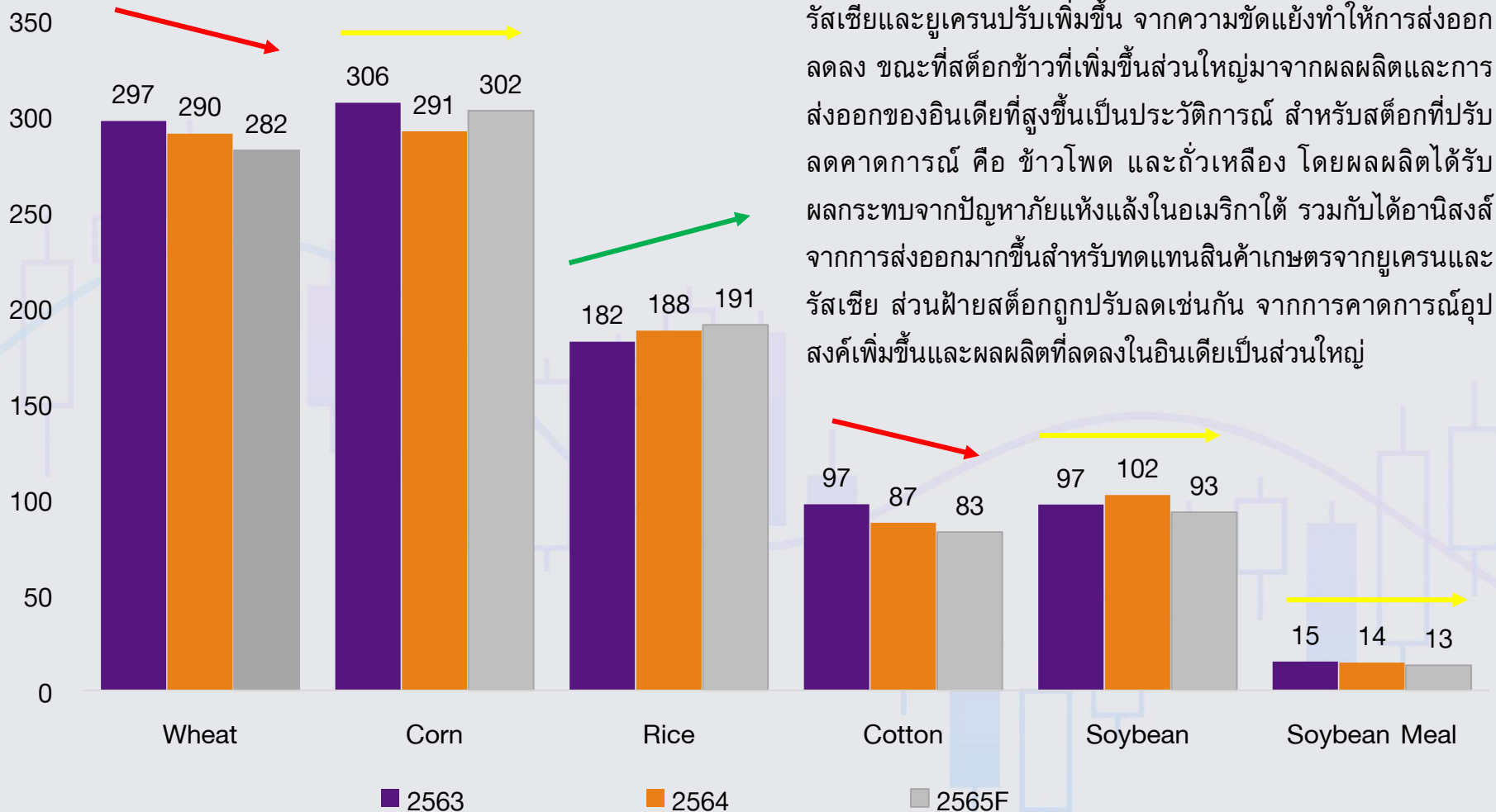
มุมมองและทิศทางราคาสินค้าทางการเกษตร ช่วง 2Q65 (4)

สินค้า	แนวโน้มอุตสาหกรรมใน 2Q65	แนวโน้มราคา	ประเมินกรอบราคาเนื้อสัตว์	Comment
หมู	อุปสงค์สุกรในประเทศฟื้นตัว แต่อุปทานสุกรที่ตึงตัวเนื่องจากโรค ASF (โรคอหิวาต์แอฟริกาในสุกร) และฤดูร้อนที่กำลังจะมาถึง (ส่งผลกระทบต่ออัตราการรอดของสุกร) ต้นทุนอาหารสัตว์ที่สูงขึ้นจะช่วยสนับสนุนราคาสุกร		<ul style="list-style-type: none"> ราคาหมูคาคดเคลื่อนไหวในกรอบ 80 – 100 บาทต่อกก. 	<ul style="list-style-type: none"> รัสเซียและยูเครนส่งออกข้าวสาลีและข้าวโพดคิดเป็น 26% และ 16% ของการส่งออกข้าวสาลีและข้าวโพดทั่วโลก (จากข้อมูล USDA) ต้นทุนอาหารสัตว์ 50% จากทั้งหมดเกิดจากข้าวโพดในประเทศ 20-30% เกิดจากกากถั่วเหลืองนำเข้า และที่เหลือเกิดจากอื่นๆ (ข้าวสาลีนำเข้าคิดเป็น 5% ของอาหารสัตว์บก และ 15-20% ของอาหารสัตว์น้ำ) ราคาอาหารสัตว์ที่ปรับตัวขึ้นจากภาวะสงครามที่ยืดเยื้อ จะเป็นปัจจัยสนับสนุนให้ราคาเนื้อสัตว์ปรับตัวเพิ่มขึ้นในระยะถัดไป
ไก่	อุปสงค์ไก่ในประเทศฟื้นตัว ได้รับผลบวกจากราคาสุกรในประเทศสูง (ผลิตภัณฑ์ทดแทน) และการส่งออกที่ฟื้นตัวดีขึ้น ต้นทุนอาหารสัตว์ที่สูงขึ้นจะช่วยสนับสนุนราคาไก่เนื้อ		<ul style="list-style-type: none"> ราคาไก่คาคดเคลื่อนไหวในกรอบ 39-45 บาทต่อกก. 	
กุ้ง / ทูน่า	อุปสงค์ในประเทศฟื้นตัว และต้นทุนอาหารสัตว์ที่สูงขึ้นจะช่วยสนับสนุนราคากุ้ง ขณะที่อุปทานทูน่าลดลงจากอากาศที่ไม่เอื้ออำนวยในมหาสมุทรแปซิฟิกตะวันตกเป็นอุปสรรคต่อการทำประมงในช่วงต้นปี 2565		<ul style="list-style-type: none"> ราคากุ้ง (70ตัวต่อกก.) คาคดเคลื่อนไหวในกรอบ 160-200 บาทต่อกก. ราคาปลาทูน่า (skipjack) คาคดเคลื่อนไหวในกรอบ 1,400 – 1,800 เทรียนูต่อตัน 	

การคาดการณ์ของกระทรวงพาณิชย์สหรัฐฯ

ล้านตัน

Ending Stocks



สถานการณ์ความตึงเครียดระหว่างรัสเซียและยูเครน เพิ่มความไม่แน่นอนของอุปสงค์และอุปทานในสินค้าเกษตรทั่วโลก โดยในเดือนมี.ค. 2565 กระทรวงเกษตรสหรัฐฯ ปรับเพิ่มคาดการณ์สต็อกข้าวสาลีและข้าวสำหรับปี 2564/65 โดยสต็อกข้าวสาลีในรัสเซียและยูเครนปรับเพิ่มขึ้น จากความขัดแย้งทำให้การส่งออกลดลง ขณะที่สต็อกข้าวที่เพิ่มขึ้นส่วนใหญ่มาจากผลผลิตและการส่งออกของอินเดียที่สูงขึ้นเป็นประวัติการณ์ สำหรับสต็อกที่ปรับลดคาดการณ์ คือ ข้าวโพด และถั่วเหลือง โดยผลผลิตได้รับผลกระทบจากปัญหาภัยแล้งในอเมริกาใต้ รวมทั้งได้อานิสงส์จากการส่งออกมากขึ้นสำหรับทดแทนสินค้าเกษตรจากยูเครนและรัสเซีย ส่วนฝ้ายสต็อกถูกปรับลดเช่นกัน จากการคาดการณ์อุปสงค์เพิ่มขึ้นและผลผลิตที่ลดลงในอินเดียเป็นส่วนใหญ่

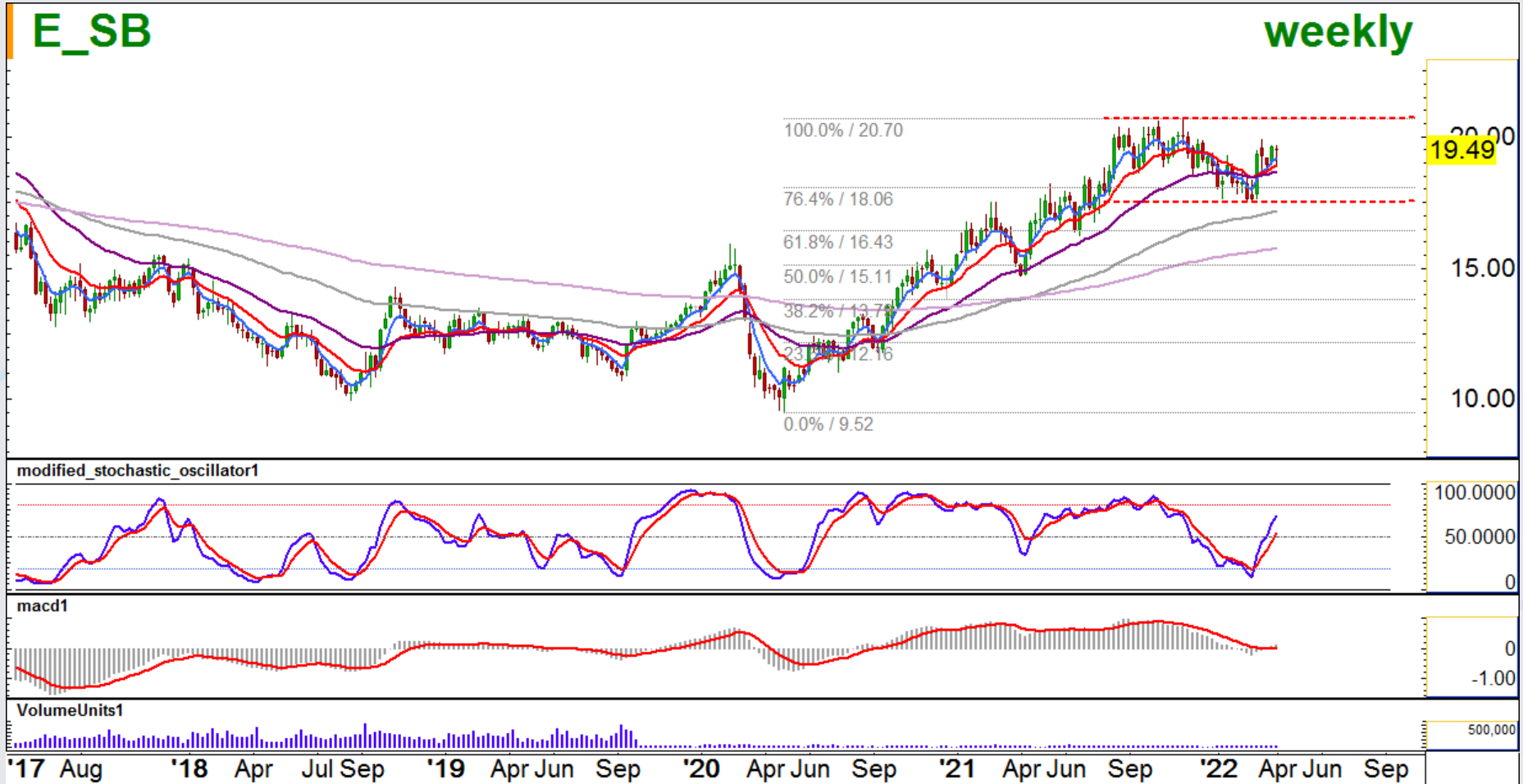
ราคาข้าวโพด ตลาด CBOT

เริ่มพักตัว แต่ภาพรวมยังอยู่ในช่วงไต่ระดับขึ้น โดยมีแนวรับที่ 715 และ 690 หากไม่ต่ำกว่า ยังปรับขึ้นต่อ โดยขึ้นทะลุ 790 จะเป็นสัญญาณบวกต่อ และมีแนวต้านถัดไปที่ 850 (หน่วย : เซนต์/บุชเชล)



ราคาน้ำตาล #11 ตลาด ICE

ดีริบาวด์หลังจากพักฐานที่กรอบล่าง หากไม่ต่ำกว่า 17.50-17.00 ยังมีแนวโน้มขึ้นทดสอบแนวต้าน 20.00-20.70 หากขึ้นทะลุผ่าน จะกลับมาเป็นสัญญาณบวก และมีแนวต้านถัดไปที่ 23.00-24.00 และ 26.00 ตามลำดับ (หน่วย : เซนต์/ปอนด์)



ราคาถั่วเหลือง ตลาด CBOT

เริ่มชะลอตัว โดยมีแนวรับถัดไปที่ 1560-1480 ส่วนกรอบบนที่บริเวณแนวต้าน 1720-1770 หากขึ้นทะลุผ่าน จะกลับมาเป็นสัญญาณบวก และมีแนวต้านถัดไปที่ 1800-1870 และ 1930 ตามลำดับ (หน่วย : เซนต์/บุชเชล)



ราคาฝ้าย #2 ตลาด ICE

อยู่ในช่วงปรับขึ้น โดยมีแนวต้านที่กรอบบนบริเวณ 141.50 หากขึ้นทะลุผ่าน จะเป็นสัญญาณบวกในภาพรวม และมีแนวต้านถัดไปที่ 148-153 ส่วนแนวรับอยู่ที่ 131 และ 125 ตามลำดับ (หน่วย : เซนต์/ปอนด์)

Published on Investing.com, 1/Apr/2022 - 16:47:07 GMT, Powered by TradingView.

US Cotton #2 Futures, (CFD):CT, W



Investing.com

ราคาน้ำมันปาล์มดิบ ตลาด Bursa Malaysia

เริ่มชะลอตัว และภาพรวมยังอยู่แนวโน้มขาขึ้น โดยมีแนวรับที่ 6100 และ 5700 หากไม่ต่ำกว่า ยังปรับขึ้นต่อ โดยขึ้นทะลุ 7350 จะเป็นสัญญาณบวกต่อ และมีแนวต้านถัดไปที่ 8000 (หน่วย : ดอลลาร์มาเลเซีย/ตัน)



ราคายางพารา TSR20 ตลาด SICOM

เคลื่อนไหว sideways ในกรอบ 157.50-190.00 โดยหากขึ้นทะลุ 190.00 จะเป็นสัญญาณบวกในภาพรวม และมีแนวต้านถัดไปที่ 210-215 ส่วนกรณีต่ำกว่า 157.50 จะเป็นสัญญาณลบ และมีแนวรับถัดไปที่ 155.00 และ 145.00 ตามลำดับ (หน่วย : เซนต์/กิโลกรัม)



Disclaimer

ข้อมูลในรายงานนี้เป็นข้อมูลที่มีการเปิดเผยต่อสาธารณะ ซึ่งนักลงทุนสามารถเข้าถึงได้โดยทั่วไป และเป็นข้อมูลที่เชื่อว่าน่าจะเชื่อถือได้ แต่ทั้งนี้ บริษัทหลักทรัพย์ ไทยพาณิชย์ จำกัด ("บริษัท") มิได้ยืนยันหรือรับรองถึงความถูกต้อง หรือสมบูรณ์ของข้อมูลดังกล่าวแต่อย่างใด ความคิดเห็นที่ปรากฏอยู่ในรายงานนี้เป็นเพียงการนำเสนอในมุมมองของบริษัท และเป็นความคิดเห็น ณ วันที่ที่ปรากฏในรายงานเท่านั้น ซึ่งอาจเปลี่ยนแปลงได้ภายหลังวันดังกล่าว โดยบริษัทไม่จำเป็นต้องแจ้งให้สาธารณชน หรือนักลงทุนทราบ รายงานนี้จัดทำขึ้นเพื่อเผยแพร่ข้อมูลให้แก่นักลงทุนเท่านั้น บริษัทไม่รับผิดชอบต่อการนำข้อมูลหรือความคิดเห็นใดๆ ไปใช้ในทุกระณ ด้งนั้นนักลงทุนจึงควรใช้ดุลยพินิจในการพิจารณาตัดสินใจก่อนการลงทุน นอกจากนี้ บริษัท และ/หรือ บริษัทในเครือของบริษัทอาจมีส่วนเกี่ยวข้องหรือผลประโยชน์ใดๆ กับบริษัทใดๆ ที่ถูกกล่าวถึงในรายงานนี้ก็ได้

บริษัทหลักทรัพย์ ไทยพาณิชย์ จำกัด (SCBS) เป็นบริษัทย่อยที่ธนาคารไทยพาณิชย์ จำกัด (มหาชน) (SCB) ถือหุ้นทั้งหมด ข้อมูลใดๆ ที่เกี่ยวข้องกับ SCB มีวัตถุประสงค์เพื่อใช้ในการเปรียบเทียบเท่านั้น

บริษัทหลักทรัพย์ ไทยพาณิชย์ จำกัด (SCBS) และ บริษัทหลักทรัพย์จัดการกองทุน ไทยพาณิชย์ จำกัด (SCBAM) เป็นบริษัทย่อยที่ธนาคารไทยพาณิชย์ จำกัด (มหาชน) (SCB) ถือหุ้นทั้งหมด

เอกสารฉบับนี้จัดทำโดย บริษัทหลักทรัพย์ไทยพาณิชย์ จำกัด ("SCBS") ซึ่งมีธนาคารไทยพาณิชย์ จำกัด (มหาชน) ("ธนาคาร") เป็นผู้ถือหุ้นรายใหญ่แต่เพียงผู้เดียว โดยธนาคาร อาจได้รับการแต่งตั้งเป็นที่ปรึกษาทางการเงินสำหรับธุรกรรมใดๆ ของบริษัท ไทยออยล์ จำกัด (มหาชน) ความเห็น ข่าว บทวิจย บทวิเคราะห์ ราคา ข้อความ การคาดการณ์ การประเมิน และ/หรือ ข้อมูลอื่นที่ระบุในเอกสารฉบับนี้ ("ข้อมูล") มีวัตถุประสงค์เพื่อใช้เป็นข้อมูลทั่วไปเท่านั้น และไม่อาจตีความได้ว่าเป็นการให้คำแนะนำแก่บุคคลใดๆ หรือเป็นการเสนอซื้อ หรือเสนอขาย หรือชักชวนให้เสนอซื้อหรือเสนอขายหลักทรัพย์ โดย SCBS และ/หรือกรรมการ พนักงาน และลูกจ้างของ SCBS ย่อมไม่ต้องการรับผิดชอบต่อความเสียหายใดๆ ทั้งความเสียหายทางตรง ความเสียหายทางอ้อม ความเสียหายจากการผิดสัญญา หรือความเสียหายอันสืบเนื่อง อันเป็นผลมาจากการใช้หรือการเชื่อถือต่อการใช้ข้อมูล ทั้งนี้ รวมถึงแต่ไม่จำกัดเพียงการสูญเสียผลกำไร นักลงทุนพึงใช้ข้อมูลในเอกสารฉบับนี้ ประกอบข้อมูลและความเห็นอื่นๆ รวมถึงพิจารณาญาณของตนในการตัดสินใจลงทุน ข้อมูลในเอกสารฉบับนี้จัดทำขึ้นจากแหล่งข้อมูลที่ SCBS เห็นว่าน่าเชื่อถือ โดย SCBS ไม่รับรองถึงความถูกต้อง สมบูรณ์ และ/หรือ ครบถ้วนของข้อมูลดังกล่าว

เอกสารฉบับนี้จัดทำโดย บริษัทหลักทรัพย์ไทยพาณิชย์ จำกัด ("SCBS") ซึ่งมีธนาคารไทยพาณิชย์ จำกัด (มหาชน) ("ธนาคาร") เป็นผู้ถือหุ้นรายใหญ่แต่เพียงผู้เดียว โดยธนาคารฯ ได้ทำหน้าที่เป็นที่ปรึกษาทางการเงิน Lead Arranger ของบริษัท โกลบอล เพาเวอร์ ซินเนอร์ยี จำกัด (มหาชน) ความเห็น ข่าว บทวิจย บทวิเคราะห์ ราคา ข้อความ การคาดการณ์ การประเมิน และ/หรือ ข้อมูลอื่นที่ระบุในเอกสารฉบับนี้ ("ข้อมูล") มีวัตถุประสงค์เพื่อใช้เป็นข้อมูลทั่วไปเท่านั้น และไม่อาจตีความได้ว่าเป็นการให้คำแนะนำแก่บุคคลใดๆ หรือเป็นการเสนอซื้อ หรือเสนอขาย หรือชักชวนให้เสนอซื้อหรือเสนอขายหลักทรัพย์ โดย SCBS และ/หรือกรรมการ พนักงาน และลูกจ้างของ SCBS ย่อมไม่ต้องการรับผิดชอบต่อความเสียหายใดๆ ทั้งความเสียหายทางตรง ความเสียหายทางอ้อม ความเสียหายจากการผิดสัญญา หรือความเสียหายอันสืบเนื่อง อันเป็นผลมาจากการใช้หรือการเชื่อถือต่อการใช้ข้อมูล ทั้งนี้ รวมถึงแต่ไม่จำกัดเพียงการสูญเสียผลกำไร นักลงทุนพึงใช้ข้อมูลในเอกสารฉบับนี้ ประกอบข้อมูลและความเห็นอื่นๆ รวมถึงพิจารณาญาณของตนในการตัดสินใจลงทุน ข้อมูลในเอกสารฉบับนี้จัดทำขึ้นจากแหล่งข้อมูลที่ SCBS เห็นว่าน่าเชื่อถือ โดย SCBS ไม่รับรองถึงความถูกต้อง สมบูรณ์ และ/หรือ ครบถ้วนของข้อมูลดังกล่าว

เอกสารฉบับนี้จัดทำโดย บริษัทหลักทรัพย์ไทยพาณิชย์ จำกัด ("SCBS") ซึ่งมีธนาคารไทยพาณิชย์ จำกัด (มหาชน) ("ธนาคาร") เป็นผู้ถือหุ้นรายใหญ่แต่เพียงผู้เดียว บริษัทหลักทรัพย์จัดการกองทุน ไทยพาณิชย์ จำกัด ("SCBAM") ซึ่งมีธนาคารไทยพาณิชย์ จำกัด (มหาชน) ("ธนาคาร") เป็นผู้ถือหุ้นรายใหญ่แต่เพียงผู้เดียว โดยธนาคารฯ ได้ทำหน้าที่เป็นที่ปรึกษาทางการเงินของ กองทุนรวมโครงสร้างพื้นฐาน ไทคอมเนค ดิจิทัล SCBAM ได้ทำหน้าที่เป็นผู้จัดการกองทุนของ กองทุนรวมโครงสร้างพื้นฐาน ไทคอมเนค ดิจิทัล ความเห็น ข่าว บทวิจย บทวิเคราะห์ ราคา ข้อความ การคาดการณ์ การประเมิน และ/หรือ ข้อมูลอื่นที่ระบุในเอกสารฉบับนี้ ("ข้อมูล") มีวัตถุประสงค์เพื่อใช้เป็นข้อมูลทั่วไปเท่านั้น และไม่อาจตีความได้ว่าเป็นการให้คำแนะนำแก่บุคคลใดๆ หรือเป็นการเสนอซื้อ หรือเสนอขาย หรือชักชวนให้เสนอซื้อหรือเสนอขายหลักทรัพย์ โดย SCBS และ/หรือกรรมการ พนักงาน และลูกจ้างของ SCBS ย่อมไม่ต้องการรับผิดชอบต่อความเสียหายใดๆ ทั้งความเสียหายทางตรง ความเสียหายทางอ้อม ความเสียหายจากการผิดสัญญา หรือความเสียหายอันสืบเนื่อง อันเป็นผลมาจากการใช้หรือการเชื่อถือต่อการใช้ข้อมูล ทั้งนี้ รวมถึงแต่ไม่จำกัดเพียงการสูญเสียผลกำไร นักลงทุนพึงใช้ข้อมูลในเอกสารฉบับนี้ ประกอบข้อมูลและความเห็นอื่นๆ รวมถึงพิจารณาญาณของตนในการตัดสินใจลงทุน ข้อมูลในเอกสารฉบับนี้จัดทำขึ้นจากแหล่งข้อมูลที่ SCBS เห็นว่าน่าเชื่อถือ โดย SCBS ไม่รับรองถึงความถูกต้อง สมบูรณ์ และ/หรือ ครบถ้วนของข้อมูลดังกล่าว

การซื้อขายฟิวเจอร์สและออปชั่น (Futures and Options) มีความเสี่ยงสูงที่อาจก่อให้เกิดผลขาดทุนอย่างมีนัยสำคัญ จึงไม่เหมาะสมกับบุคคลทุกคน ทั้งนี้ ก่อนการตัดสินใจซื้อขายฟิวเจอร์สและออปชั่น ท่านควรพิจารณาถึงฐานะทางการเงิน วัตถุประสงค์ในการลงทุน ประสบการณ์ในการลงทุนของท่าน ตลอดจนความเสี่ยงที่ท่านสามารถยอมรับได้อย่างรอบคอบ เนื่องจากมีความเป็นไปได้ที่ท่านอาจสูญเสียเงินลงทุนมากกว่าเงินลงทุนเริ่มแรก ท่านควรพิจารณาถึงความเสี่ยงทั้งหมดที่อาจเกิดขึ้นจากการซื้อขายฟิวเจอร์สและออปชั่น และท่านควรตัดสินใจลงทุนด้วยตนเอง และ/หรือ ในกรณีที่มีข้อสงสัย ท่านควรขอคำแนะนำจากที่ปรึกษาทางการเงิน

เอกสารฉบับนี้จัดส่งให้กับเฉพาะบุคคลที่กำหนด (intended recipient) เท่านั้น และห้ามมิให้ผู้ใดนำข้อมูลในเอกสารฉบับนี้ไปทำซ้ำ ส่งต่อ เผยแพร่ ขาย จำหน่าย คัดลอก นำออกแสดง หรือนำไปแสวงหาประโยชน์ในเชิงพาณิชย์ ไม่ว่าด้วยวิธีการใด ๆ โดยไม่ได้รับอนุญาตเป็นลายลักษณ์อักษรจาก SCBS เป็นการล่วงหน้า

Copyright©2012 บริษัทหลักทรัพย์ ไทยพาณิชย์ จำกัด สงวนลิขสิทธิ์



CG Rating 2021 Companies with CG Rating

Companies with Excellent CG Scoring

AAV, ADVANC, AF, AH, AIRA, AKP, AKR, ALT, AMA, AMATA, AMATAV, ANAN, AOT, AP, ARIP, ARROW, ASP, AUCTION, AWC, AYUD, BAFS, BANPU, BAY, BBL, BCP, BCPG, BDMS, BEM, BGC, BGRIM, BIZ, BKI, BOL, BPP, BRR, BTS, BTW, BWG, CENTEL, CFRESH, CHEWA, CHO, CIMBT, CK, CKP, CM, CNT, COM7, COMAN, COTTO, CPALL, CPF, CPI, CPN, CRC, CSS, DDD, DELTA, DEMCO, DRIT, DTAC, DUSIT, EA, EASTW, ECF, ECL, EE, EGCO, EPG, ETC, FPI, FPT, FSMART, GBX, GC, GCAP, GFPT, GGC*, GLAND, GLOBAL, GPI, GPSC, GRAMMY, GULF, GUNKUL, HANA, HARN, HMPCRO, ICC, ICHI, III, ILINK, IKI, INTUCH, IP, IRPC, ITEL, IVL, JSP, JWD, K, KBANK, KCE, KKP, KSL, KTB, KTG, LALIN, LANNA, LH, LHFG, LIT, LPN, MACO, MAJOR, MAKRO, MALEE, MBK, MBKEL, MC, MCOT, METCO, MFECC, MINT, MONO, MOONG, MSC, MST, MTP, NCL, NEP, NER, NKM, NOBLE, NSI, NVD, NWR, NYT, OHTL, OISHI, OR, ORI, OSP, OTO, PACE, PACO, PAF, PCSGH, PDG, PDJ, PG, PHOL*, PLANB, PLANET, PLAT, PPR, PR9, PREB, PRG, PRM, PROUD, PSH, PSL, PTG, PTT, PTTEP, PTTCG, PYLON, Q-CON, QH, QTC, RATCH, RS, S, S & J, SAAM, SABINA, SAMART, SAMTEL, SAT, SC, SCB, SCC, SCCG, SCG, SDC, SEAFSCO, SEAOL, SE-ED, SELIC, SENA, SHR, SIRT, SIS, SITHAI, SMK, SPMC, SNC, SONIC, SPALL, SPI, SPC, SPVI, SSSC, ST, STA, STEC*, STI, SUN, SUSCO, SUTHA, SVI*, SYMC, SYNTEC, TACC, TASC, TAPAC, TEAMG, TFMAMA, TGH, THANA, THANI, THCOM, THG, THIP, THRE, THREL, TIP1, TIPCO, TISCO, TK, TKT, TMT, TNDT, TNITY, TOA, TOP, TPBI, TQM, TRC, TRU, TRUE, TSC, TSR, TSTE, TSTH, TTA, TTB, TTCL, TTW, TV, TTD, TVI, TVO, TWPC, U, UAC, UBIS, UV, VGI, VIH, WACOAL, WAVE, WHA, WHAUP, WICE, WINNER, ZEN

Companies with Very Good CG Scoring

2S, 7UP, ABICO, ABM, ACE, ACG, ADB, AEONTS, AGE, AHC, AIT, ALL, ALLA, ALUCON, AMANAH, AMARIN, APCO, APCS, APURE, AQUA, ASEFA, ASIAN, ASK, ATP30, BA, BC, BEC, BFIT, BJCHI, BR, CBG, CGH, CHAYO, CHOTI, CI, CMC, CPL, CRD, CSP, DCC, ASAP, ASIA, ASIMAR, ASN, B, BAM, BCH, BEYOND, BJC, BLA, BROOK, CEN, CHARAN, CHG, CHOW, CIG, COLOR, CPW, CSC, CWT, DCON, DHOUSE, DOD, DOHOME, DV8, EASON, EFORL, ERW, ESSO, ESTAR, ETE, FE, FLOYD, FN, FNS, FORTH, FSS, FTE, FVC, GEL, GENCO, GJS, GYT, HEMP, HPT, HTC, HYDRO, ICN, IFS, IMH, IND, INET, INSET, INSURE, IRC, IRCP, IT, ITD*, J, JAS, JCK, JCKH, JMART, JMT, KBS, KCAR, KEX, KGI, KIAT*, KISS, KOOL, KTIS, KUMWEL, KUN, KWC, KWM, L&E, LDC, LEO, LHK, LOXLEY, LRH, LST, M, MATCH, MBAX, MEGA, META, MFC*, MGT, MICRO, MILL, MITSIB, MK, MODERN, MTI, NBC, NCAP, NCH, NETBAY, NEX, NINE, NRF, NTV, OCC, OGC, PATO, PB, PICO, PIMO, PJW, PL, PM, PMTA, PPP, PPPM, PRIME, PRIN, PRINC, PSTC, PT, QLT, RBF, RCL, RICHY, RML, ROJNA, RPC, RT, RWI, S11, SA, SAK, SALEE, SAMCO, SANKO, SAPPE, SAWAD, SCI, SCN, SCP, SE, SFLEX, SFP, SFT, SGF, SIAM, SINGER, SKE, SKN, SKR, SKY, SLP, SMIT, SMT, SNP, SO, SORKON, SPA, SPC, SPCG, SR, SRICHA, SSC, SSF, STANLY, STGT, STOWER*, STPI, SUC, SWC, SYNEX, T, TAE, TAKUNI, TBSP, TCC, TCMC, TEAM, TFG, TFI, TIGER, TITL, TKN, TKC, TM, TMC, TMD, TMI, TMILL, TNL, TNP, TOG, TPA, TPAC, TPCS, TPS, TRITN, TRT, TSE, TVT, TWP, UEC, UMI, UOBKH, UP, UPF, UPOIC, UTP, VCOM, VL, VNT, VPO, VRANDA, WGE, WIKI, WP, XO, XPG, YUASA

Companies with Good CG Scoring

A, AI, AIE, AJ, AMC, APP, AQ, ARIN, AS, AU, B52, BEAUTY, BGT, BH, BIG, BLAND, BM, BROCK, BSBM, BSM, BYD*, CCP, CITY, CMO, CPT, CSR, EKH, EP, FMT, GLOCON*, GSC, HTECH, IHL, INGRS, JAK, JTS, KASET, KK, KWG, LEE, BTNC, CAZ, CGD, CMAN, CMR, CRANE, D, EMC, F&D, GIFT, GREEN, GTB, HUMAN, IIG, INOX, JR, JUBILE, KCM, KKC, KYE, LPH, MATI, M-CHAI, MCS, MDX, MJD, MORE, MUD, NC, NDR, NFC, NNCL, NOVA, NPK, NUSA, OCEAN, PAF, PF, PK, PLE, PPM, PRAKIT, PRAPAT, PRECHA, PTL, RC12, RJH, RP, RPH, RSP, SABUY, SF, SGP, SICT, SIMAT, SISB, SK, SMART, SOLAR, SPACK, SPG, SQ, SSP, STARK, STC, SUPER, SVOA, TC, TCCC, THMUI, TNH, TNR, TOPP, TPCH, TPIPL, TPIPP, TPLAS, TPOLY, TQR, TTI, TYCN, UKEM, UMS, UNIQ, UPA, UREKA, VIBHA, W, WIN, WORK, WPH, YGG, ZIGA

Corporate Governance Report

The material contained in this publication is for general information only and is not intended as advice on any of the matters discussed herein. Readers and others should perform their own independent analysis as to the accuracy or completeness or legality of such information. The Thai Institute of Directors, its officers, the authors and editor make no representation or warranty as to the accuracy, completeness or legality of any of the information contained herein. By accepting this document, each recipient agrees that the Thai Institute of Directors Association, its officers, the authors and editor shall not have any liability for any information contained in, or for any omission from, this publication.

The survey result is as of the date appearing in the Corporate Governance Report of Thai Listed Companies. As a result, the survey result may be changed after that date. SCB Securities Company Limited does not conform nor certify the accuracy of such survey result.

To recognize well performers, the list of companies attaining "Good", "Very Good" and "Excellent" levels of recognition

(Not including listed companies qualified in the "no announcement of the results" clause from 1 January 2020 to 26 October 2021) is publicized.

1 TIP was voluntarily delisted from the Stock Exchange of Thailand effectively on July 24, 2021

2 RCI was voluntarily delisted from the Stock Exchange of Thailand, effectively on July 16, 2021

* บริษัทหรือกรรมการหรือผู้บริหารของบริษัทที่มีข่าวด้านการกำกับดูแลกิจการ เช่น การกระทำความผิดเกี่ยวกับหลักทรัพย์ การทุจริต คอร์รัปชัน เป็นต้น ซึ่งการใช้ข้อมูล CGR ควรระมัดระวังข่าวดังกล่าวประกอบด้วย

Anti-corruption Progress Indicator

Certified (ได้รับการรับรอง)

2S, ADVANC, AF, AI, AIE, AIRA, AKP, ALPHAX, AMA, AMANAH, AMATA, AMATAV, AP, APCS, AQUA, ARROW, ASIAN, ASK, ASP, AWC, AYUD, B, BAFS, BAM, BANPU, BAY, BBL, BCH, BCP, BCPG, BEYOND, BGC, BGRIM, BJCHI, BKI, BLA, BPP, BROOK, BRR, BSBM, BTS, BWG, CEN, CENTEL, CFRESH, CGH, CHEWA, CHOTI, CHOW, CIG, CIMBT, CM, CMC, COM7, COTTO, CPALL, CPF, CPI, CPN, CSC, DCC, DELTA, DEMCO, DIMET, DRIT, DTAC, DUSIT, EA, EASTW, ECL, EGCO, EP, EPG, ERW, ESTAR, ETE, FE, FNS, FPI, FPT, FSMART, FSS, FTE, GBX, GC, GCAP, GEL, GFPT, GGC, GJS, GPI, GPSC, GSTEEL, GUNKUL, HANA, HARN, HEMP, HMPCRO, HTC, ICC, ICHF, IFS, ILINK, INET, INSURE, INTUCH, IRC, IRPC, ITEL, IVL, JKN, K, KASET, KBANK, KBS, KCAR, KCE, KGI, KKP, KSL, KTB, KTC, KWC, KWI, L&E, LANNA, LH, LHFG, LHK, LPN, LRH, M, MAKRO, MALEE, MBAX, MBK, MC, MCOT, META, MFC, MFECC, MINT, MONO, MOONG, MSC, MST, MTC, MTI, NBC, NEP, NINE, NKM, NMG, NNCL, NOBLE, NOK, NSI, NWR, OCC, OGC, ORI, PAP, PATO, PB, PCSGH, PDG, PDJ, PE, PG, PHOL, PK, PL, PLANB, PLANET, PLAT, PM, PPP, PPPM, PPS, PREB, PRG, PRINC, PRM, PROS, PSH, PSL, PSTC, PT, PTG, PTT, PTTEP, PTTCG, PYLON, Q-CON, QH, QLT, QTC, RATCH, RML, RWI, S & J, SAAM, SABINA, SAPPE, SAT, SC, SCB, SCC, SCCG, SCG, SCN, SEAOL, SE-ED, SELIC, SENA, SGP, SINGER, SIRI, SITHAI, SKR, SMIT, SMK, SPMC, SNC, SNP, SORKON, SPACK, SPALI, SPC, SPI, SPRC, SRICHA, SSF, SSP, SSSC, SST, STA, STOWER, SUSCO, SVI, SYMC, SYNTEC, TAE, TAKUNI, TASC, TBSP, TAPAC, TCMC, TFG, TFI, TFMAMA, TGH, THANI, THCOM, THIP, THRE, THREL, TIDLOR, TIPCO, TISCO, TKS, TKT, TMD, TMILL, TMT, TNITY, TNL, TNP, TNR, TOG, TOP, TOPP, TPA, TPP, TRU, TRUE, TSC, TSTE, TSTH, TTA, TTB, TTCL, TU, TUD, TVI, TVO, TWPC, U, UBE, UBIS, UEC, UKEM, UOBKH, UPF, UV, VGI, VIH, WACOAL, WHA, WHAUP, WICE, WIKI, XO, ZEN

Declared (ประกาศเจตนารมณ์)

7UP, ABICO, AJ, ALT, APCO, AS, BEC, BKD, CHG, CPL, CPR, CPW, CRC, DDD, DHOUSE, DOHOME, ECF, EKH, ETC, EVER, GULF, III, INOX, J, JMART, JMT, JR, KEX, KUMWEL, LDC, MAJOR, MATCH, MILL, NCL, NOVA, NRF, NUSA, PIMO, PR9, RS, SAK, SCGP, SCM, SIS, SSS, STECH, STGT, SUPER, TQM, TSI, VCOM, VIBHA, WIN, YUASA, ZIGA

N/A

3K-BAT, A, A5, AV4, ABM, ACAP, ACC, ACE, ACG, ADB, ADD, AEONTS, AFC, AGE, AH, AHC, AIT, AJA, AKR, ALL, ALLA, ALUCON, AMARIN, AMC, AMR, ANAN, AOT, APEX, APP, APURE, AQ, ARIN, ARIP, ASAP, ASEFA, ASIA, ASIMAR, ASN, ASW, ATP30, AU, AUCTION, B52, BA, BBGI, BBIK, BC, BCT, BDMS, BEB, BEAUTY, BEM, BFIT, BGT, BH, BIG, BIZ, BJC, BLAND, BLISS, BM, BOL, BR, BRI, BROCK, BSM, BTNC, BTW, BUI, BYD, CAZ, CBG, CCET, CCP, CGD, CHARAN, CHAYO, CHO, CI, CITY, CIVIL, CK, CKP, CMAN, CMO, CMR, CNT, COLOR, COMAN, CPANEL, CPH, CPT, CRANE, CRD, CSP, CSR, CSW, CTW, CV, CWT, D, DCON, DITTO, DMT, DOD, DPAIN, DTCT, DV8, EASON, EE, EFORL, EMC, ESSO, F&D, FANCY, FLOYD, FMT, FN, FORTH, FVC, GENCO, GIFT, GL, GLAND, GLOBAL, GLOCON, GLORY, GRAMMY, GRAND, GREEN, GSC, GTB, GYT, HENG, HFT, HL, HPT, HTECH, HUMAN, HYDRO, ICN, IHL, IIG, ILM, IMH, IND, INGRS, INSET, IP, IRCP, IT, ITD, JAK, JAS, JCK, JCKH, JCT, JP, JSP, JTS, JUBILE, JUTHA, JWD, KAMART, K, KCM, KDH, KIAT, KISS, KK, KKC, KOOL, KTIS, KUN, KWM, KYE, LALIN, LEE, LEO, LIT, LOXLEY, LPH, LST, MACO, MANRIN, MATI, MAX, M-CHAI, MCS, MDX, MEGA, MENA, METCO, MGT, MICRO, MIDA, MITSIB, MJD, MK, ML, MODERN, MORE, MPIC, MUD, MPP, NC, NCAP, NCH, NDR, NER, NETBAY, NEW, NEWS, NEX, NFC, NPK, NSL, NTV, NV, NVD, NYT, OHTL, OISHI, ONEE, OR, OSP, OTO, PACE, PACO, PAF, PEACE, PERM, PF, PICO, PIN, PJW, PLE, PMTA, POLAR, POMPUI, PORT, POST, PPM, PRAKIT, PRAPAT, PRECHA, PRIME, PRIN, PRO, PROEN, PROUD, PSG, PTC, PTL, RAM, RBF, RCL, RICHY, RJH, ROCK, ROH, ROJNA, RP, RPC, RPH, RSP, RT, S, S11, SA, SABUY, SAFARI, SALEE, SAM, SAMART, SAMCO, SAMTEL, SANKO, SAUCE, SAWAD, SAWANG, SCI, SCP, SDC, SE, SEAFSCO, SECURE, SF, SFLEX, SFP, SFT, SGF, SHANG, SHR, SIAM, SICT, SIMAT, SISB, SK, SKE, SKN, SKY, SLM, SLP, SMART, SMD, SMT, SNPP, SO, SOLAR, SONIC, SPA, SPCG, SPG, SPVI, SQ, SR, SSC, STANLY, STARK, STC, STC, STHAI, STI, STPI, SUC, SUN, SUTHA, SVH, SVOA, SVT, SWC, SYNEX, TACC, TAPAC, TC, TCC, TCCC, TCI, TCOAT, TEAM, TEAMG, TFM, TGPRO, TH, THAI, THANA, THE, THG, THL, THMUI, TIGER, TIPH, TITL, TKC, TKN, TM, TMC, TMI, TMW, TNDT, TNH, TNPC, TOA, TPAC, TPBI, TPCH, TPCS, TPIPL, TPIPP, TPLAS, TPOLY, TPS, TQR, TR, TRC, TRITN, TRT, TRUBB, TRV, TSE, TSF, TSR, TTI, TTT, TTW, TVT, TWP, TWZ, TYCN, UAC, UMI, UMS, UNIQ, UP, UPA, UPOIC, UREKA, UTP, UVAN, VARO, VL, VNG, VPO, VRANDA, W, WAVE, WFX, WGE, WINMED, WINNER, WORK, WORLD, WP, WPH, XPG, YGG

Explanations

Companies participating in Thailand's Private Sector Collective Action Coalition Against Corruption programme (Thai CAC) under Thai Institute of Directors (as of October 24, 2021) are categorised into: companies that have declared their intention to join CAC, and companies certified by CAC.