

อำนวยการดำเนินงาน...คาดผลกระทบยังจำกัด

วันที่ 12 กันยายน 2565

InnovestX Securities Co., Ltd.



บทสรุป : สถานการณ์น้ำท่วมภาคผลกระทบจำกัดและยังไม่หนักเท่าปี 2554

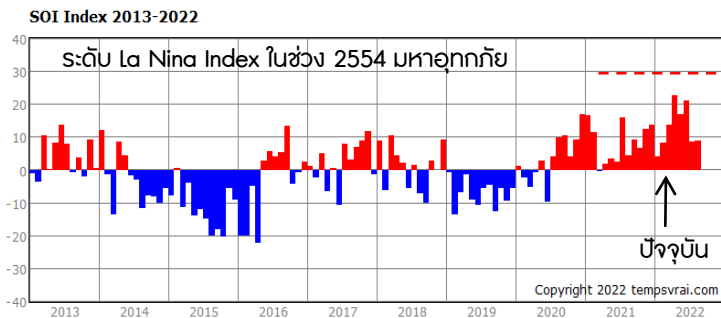
- แม้ล่าสุดไทยจะมีปริมาณฝนสะสมปี 2565 สูงกว่าค่าปกติราว 20% และเดือน ก.ย.-ต.ค. 65 กรมอุตุนิยมวิทยาคาดพายุอาจเข้าไทย 2-3 ลูก แต่ยังคงดีกว่าปี 2554 ที่เกิดมหาอุทกภัย ซึ่งมีปริมาณฝนสะสมสูงกว่าค่าปกติ 35% และมีพายุเข้าไทยถึง 5 ลูก อีกทั้งปัจจุบันรัฐยังมีระบบบริหารจัดการน้ำที่ดีขึ้นทำให้ปริมาณน้ำในเขื่อนทั่วไทยเฉลี่ยอยู่ที่ 65% ต่ำกว่าช่วงน้ำท่วมปี 2554 ที่สูงเกือบ 100% และปริมาณน้ำเฉลี่ยรายวันในแม่น้ำเจ้าพระยาที่ไหลผ่านสถานีบางไทร ออยุธยา อยู่ที่ 2,164 ลบ.ม.ต่อวินาที ต่ำกว่าช่วงน้ำท่วมปี 2554 ซึ่งไหลผ่านสูงสุดที่ 3,860 ลบ.ม.ต่อวินาที เกินขีดจำกัดที่ 3,500 ลบ.ม.ต่อวินาที จึงทำให้ InnovestX มองว่า ปี 2565 ยังมีโอกาสน้อยที่ กทม. และปริมณฑล จะเกิดสถานการณ์น้ำท่วมหนักดังเช่นปี 2554 ยกเว้นแต่น้ำท่วมขังในบางพื้นที่จากระบายน้ำไม่ทันช่วงเวลาสั้นๆ หรือ เกิดน้ำท่วมในพื้นที่น้ำท่วมซ้ำซาก ซึ่งนับเป็นความเสี่ยงตามฤดูกาล จึงคาดผลกระทบยังจำกัดและมีผลเสียหายภาคเกษตรใกล้เคียงปีก่อนที่ 1.5 พันลบ. อย่างไรก็ตาม ปลาย ก.ย.-ต.ค. นี้ คงต้องติดตามปริมาณฝน การบริหารจัดการน้ำ และระดับน้ำทะเลหนุนอีกครั้ง ซึ่งอาจทำให้ความเสี่ยงเปลี่ยนไปจากคาดได้
- ปกติหากเกิดสถานการณ์น้ำท่วมขังในช่วงสั้นๆ และไม่หนักเท่าปี 2554 พบว่า จะส่งผลกระทบต่อเชิงลบจำกัดต่อ บจ. ที่อยู่ในพื้นที่น้ำท่วม ดังนี้
 - 1) กลุ่มพาณิชย์ : มองกระทบจำกัดต่อการปิดสาขาที่โดนน้ำท่วมหรือลูกค้าเดินทางมาใช้บริการไม่สะดวก แต่ไม่มีนัยต่อผลประกอบการ อย่างไรก็ตาม หลังน้ำท่วม คลื่นคลายจะมีอุปสงค์ซื้อสินค้าซ่อมแซม ปรับปรุงที่อยู่อาศัยเข้ามาแทน ซึ่งมองสุทธิจะเป็นบวกมากที่สุดต่อ HMPRO, GLOBAL
 - 2) กลุ่มไฟแนนซ์ : มองกระทบจำกัดต่อ MTC ซึ่งมีลูกค้าส่วนใหญ่เป็นเกษตรกร ทำให้ NPL เพิ่มขึ้นแต่ไม่มาก แต่จะมี Loan Growth ตามมาหลังน้ำท่วม
 - 3) กลุ่มโลจิสติกส์ : มองกระทบจำกัดต่อ KEX ซึ่งอาจมีบางศูนย์กระจายสินค้าอยู่ในพื้นที่น้ำท่วม แต่คานาน้อยมากเมื่อเทียบกับจุดกระจายพัสดุที่มีมากกว่า 1,400 สาขา
 - 4) กลุ่มปิโตรเลียม : มองกระทบยอดขายปิโตรเลียมจากการเดินทางชะลอตัวลง โดยข้อมูลพบการใช้น้ำมันเบนซินจะลดลง 7%YoY ในช่วงน้ำท่วม
 - 5) กลุ่มนิคมอุตสาหกรรม : คานานิคมในพื้นที่ส่วนใหญ่ของบริษัทจดทะเบียนคือ จ.ชลบุรี และ จ.ระยอง จะได้รับผลกระทบจำกัด เนื่องจากมีระบบป้องกันและระบายน้ำที่มีมาตรฐาน ขณะที่คานานิคมขนาดเล็กในจังหวัดอื่นจะเป็นพื้นที่เสี่ยงมากกว่า อย่างไรก็ตามหากสถานการณ์น้ำไม่แย่มากกับปี 2554 และปี 2560 คานว่ากลุ่มนิคมฯ จะไม่ได้รับผลกระทบในครั้งนี้
 - 6) กลุ่มอื่นๆ : กลุ่มยานยนต์ต้องติดตามหากน้ำท่วมไหลเข้าไปยังนิคมอุตสาหกรรม ส่วนกลุ่มโรงแรมและ รพ. ยังสามารถให้บริการได้ตามปกติ
- กลยุทธ์ลงทุน : จากสถิติตั้งแต่ปี 2558-2564 (ยกเว้นปี 2563 ซึ่งตลาดหุ้นไทยผันผวนสูงจากประสบปัญหาการแพร่ระบาดของ COVID-19) พบว่า ช่วง ก.ย.- พ.ย. ของทุกปี หุ้นที่ได้อานิสงส์บวกจากสถานการณ์น้ำท่วมอย่าง HMPRO GLOBAL CPALL BJC TASCO จะมีการปรับตัวขึ้นได้ดี โดยเฉพาะหากซื้อลงทุนช่วงกลาง ก.ย. เพื่อไปขายกลาง ต.ค. - ต้น พ.ย. เพื่อคาดหวังผลตอบแทนเฉลี่ยราว 4%

หมายเหตุ : ปี 2554 อุทกภัยครั้งใหญ่ที่เกิดขึ้นมีพื้นที่ภัยพิบัติรวม 65 จังหวัดกระจายทุกภาคของประเทศ (กทม. ประสบภัย 36 เขตจาก 20 เขต) สร้างความเสียหายทางเศรษฐกิจกว่า 1.9 แสนลบ. สาเหตุมาจากปริมาณน้ำฝนสะสมที่สูงสุดในรอบ 23 ปีหลังเผชิญพายุโซนร้อนถึง 5 ลูกซึ่งเป็นฝนตกเหนือเขื่อนจึงทำให้มีปริมาณน้ำในเขื่อนหลักล้นแทนทุกภาคต้องเร่งระบายออกจนยากต่อการบริหารจัดการน้ำ

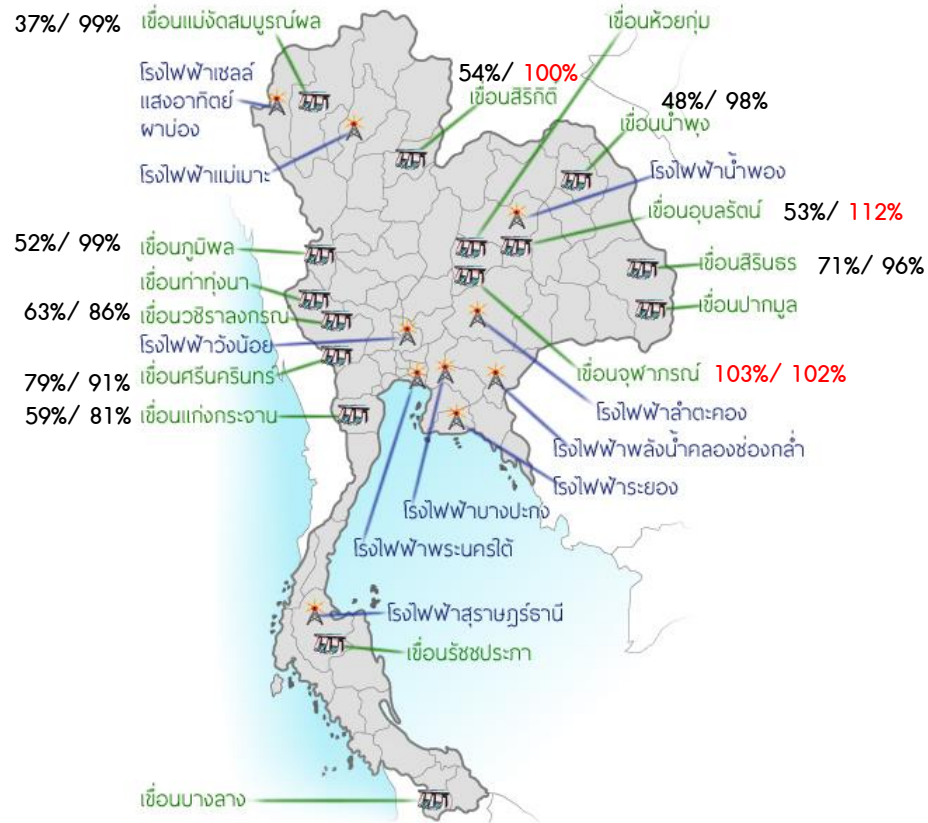
ปริมาณน้ำในเขื่อนสำคัญ

- ปัจจุบัน ปริมาณน้ำในเขื่อนอยู่ที่ระดับ 64% ของกำลังความจุ ต่ำกว่าช่วงมหาอุทกภัยปี 2554 ที่เกินกำลังความจุ ทำให้ต้องระบายออกและนำไปสู่ภาวะน้ำท่วมใหญ่ ขณะที่เมื่อพิจารณาจาก Southern Oscillation Index (SOI) พบว่าปัจจุบันภาวะ La Nina เป็นประมาณครึ่งหนึ่งของปี 2554 บ่งชี้ความเสี่ยงที่อาจไม่รุนแรงเท่า

Southern Oscillation Index



Source : กรมชลประทาน

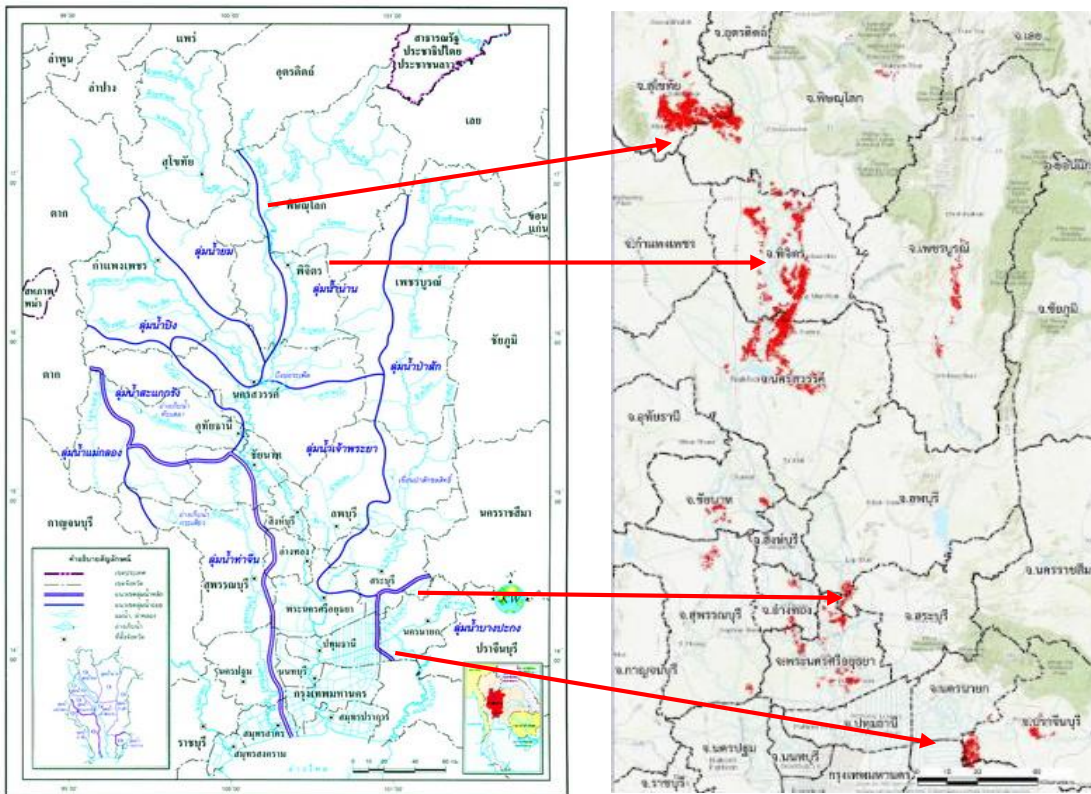


ปริมาณน้ำปัจจุบัน (6 ก.ย.) เมื่อเทียบกับความจุ—เทียบกับ พ.ย. 2554

ภาค (6 ก.ย. 65)	ปริมาณน้ำเทียบกับกำลังความจุ (%)
เหนือ	56%
ตะวันออกเฉียงเหนือ	62%
กลาง	41%
ตะวันตก	75%
ตะวันออก	69%
ใต้	57%
ทั้งประเทศ	64%

สถานการณ์น้ำท่วมในปัจจุบันและความเสียหายเบื้องต้น

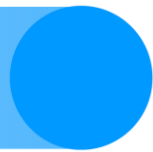
- จากข้อมูลของสำนักงานพัฒนาเทคโนโลยีอวกาศและภูมิสารสนเทศ (องค์การมหาชน) หรือ GISTDA ผ่านข้อมูลดาวเทียม Cosmo-SkyMed-1 ณ 2 ก.ย. 2565 พบว่า พบหลายพื้นที่ใน 4 กลุ่มน้ำสำคัญ (กลุ่มน้ำยม กลุ่มน้ำเจ้าพระยา กลุ่มน้ำป่าสัก และกลุ่มน้ำบางปะกง) ได้รับผลกระทบจากน้ำท่วมขังแล้วกว่า 8.4 แสนไร่ ในขณะที่พื้นที่ปลูกข้าวได้รับผลกระทบแล้ว 2.7 แสนไร่ โดยจังหวัดที่มีน้ำท่วมขังได้แก่ พิจิตร สุโขทัย นครสวรรค์ พิษณุโลก ปราจีนบุรี พระนครศรีอยุธยา เพชรบูรณ์ ชัยนาท อ่างทอง สุพรรณบุรี สระบุรี ฉะเชิงเทรา และลพบุรี ทั้งนี้ มีจำนวนประชาชนที่ได้รับผลกระทบกว่า 1,700 หลังคาเรือน ขณะที่พื้นที่นิคมอุตสาหกรรมได้เตรียมตัวรับมือป้องกันน้ำท่วมในเขตพื้นที่โรงงานอุตสาหกรรม โดย รมว. ก. อุตสาหกรรม ได้สั่งการให้ทุกหน่วยงานในกระทรวงอุตสาหกรรม เตรียมมาตรการป้องกัน ขณะที่ในฝั่งของราคาสินค้าเกษตร เช่น พืชผักบางชนิดได้แพงขึ้นในเดือน ส.ค. (ทำให้เงินเฟ้อสูงขึ้น) แต่ล่าสุดราคาลดลงเพราะฝนตกมากประกอบกับผลผลิตเข้าสู่ตลาดมากขึ้น



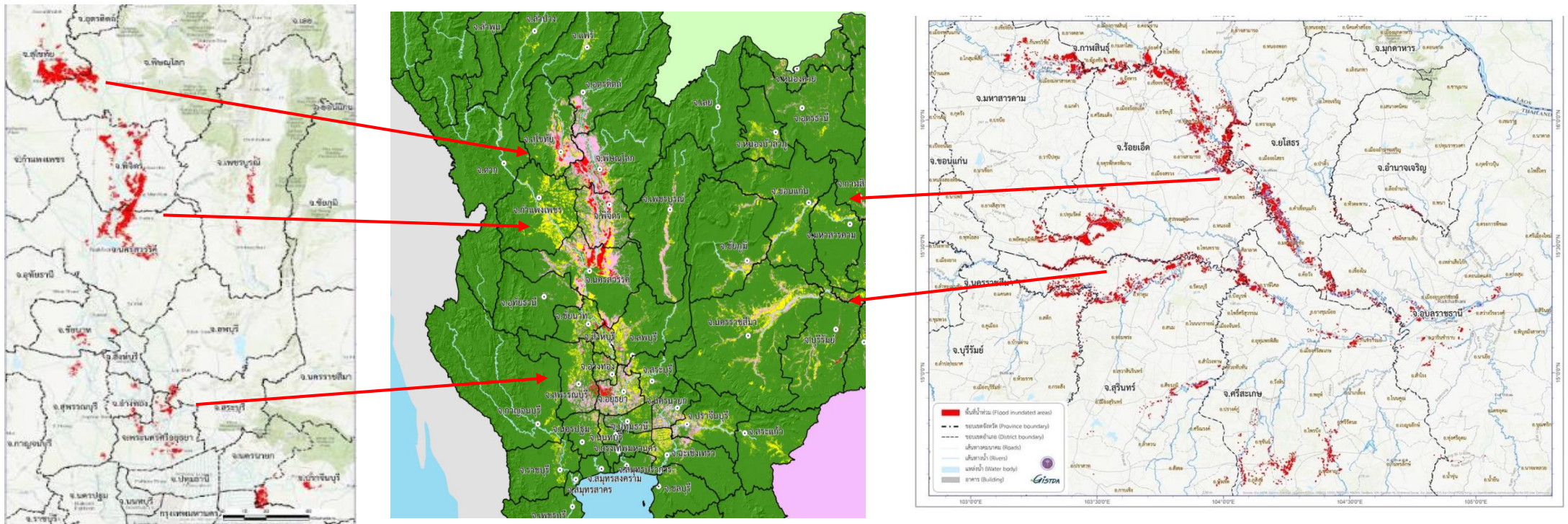
จังหวัด	พื้นที่น้ำท่วม (ไร่)
สุโขทัย	189,377
นครสวรรค์	122,233
พิจิตร	156,222
พิษณุโลก	91,382
อุตรดิตถ์	88,633
สุพรรณบุรี	70,033
เพชรบูรณ์	41,035
ปราจีนบุรี	23,641
ชัยนาท	17,721
อ่างทอง	9,344
พระนครศรีอยุธยา	9,269
อื่น ๆ	25,791
รวมทั้งหมด	595,133

69%

น้ำท่วมส่วนใหญ่เป็นบริเวณที่น้ำท่วมบ่อยครั้ง



- หากเปรียบเทียบแผนที่น้ำท่วมในปัจจุบันและแผนที่น้ำท่วมซ้ำซากที่มีการท่วมบ่อยครั้งซึ่งส่วนใหญ่เป็นทางน้ำไหลจากภูเขาสูงพื้นที่ราบต่ำ การท่วมในคราวนี้เป็นบริเวณที่มีการท่วมบ่อยครั้งทำให้ผลกระทบอาจจะมีไม่มาก เนื่องจากเป็นบริเวณที่ไม่มีประชากรอาศัยหนาแน่นหรือมีภาคธุรกิจกระจุกตัวอยู่ในบริเวณดังกล่าว ทำให้ผลกระทบจะเป็นเรื่องเกี่ยวกับความเสียหายด้านการเกษตรที่จะกระทบกับพื้นที่ปลูกข้าวราว 2.7 ไร่
- ขณะล่าสุด (5 ก.ย.) ข้อมูลจากดาวเทียม Radarsat-2 จะเห็นที่ลุ่มน้ำชี-มูลหลายจังหวัดได้รับผลกระทบจากน้ำท่วมขังแล้ว 1.6 แสนไร่ โดยจังหวัดที่ได้รับผลกระทบได้แก่ ร้อยเอ็ด สุรินทร์ ยโสธร มหาสารคาม ศรีสะเกษ กาฬสินธุ์ อุบลราชธานี บุรีรัมย์ อำนาจเจริญ ทั้งนี้ จากการประเมินเบื้องต้น ผลเสียหายภาคการเกษตรทั้งหมดน่าจะอยู่ระดับใกล้เคียงกับปีที่แล้วที่ 1.5 พันล้านบาท



Source : กรมชลประทาน และสำนักงานพัฒนาเทคโนโลยีอวกาศและภูมิสารสนเทศ (องค์การมหาชน)

69%

สถานการณ์น้ำท่วม 19 จังหวัด ณ วันที่ 11 ก.ย. 2565



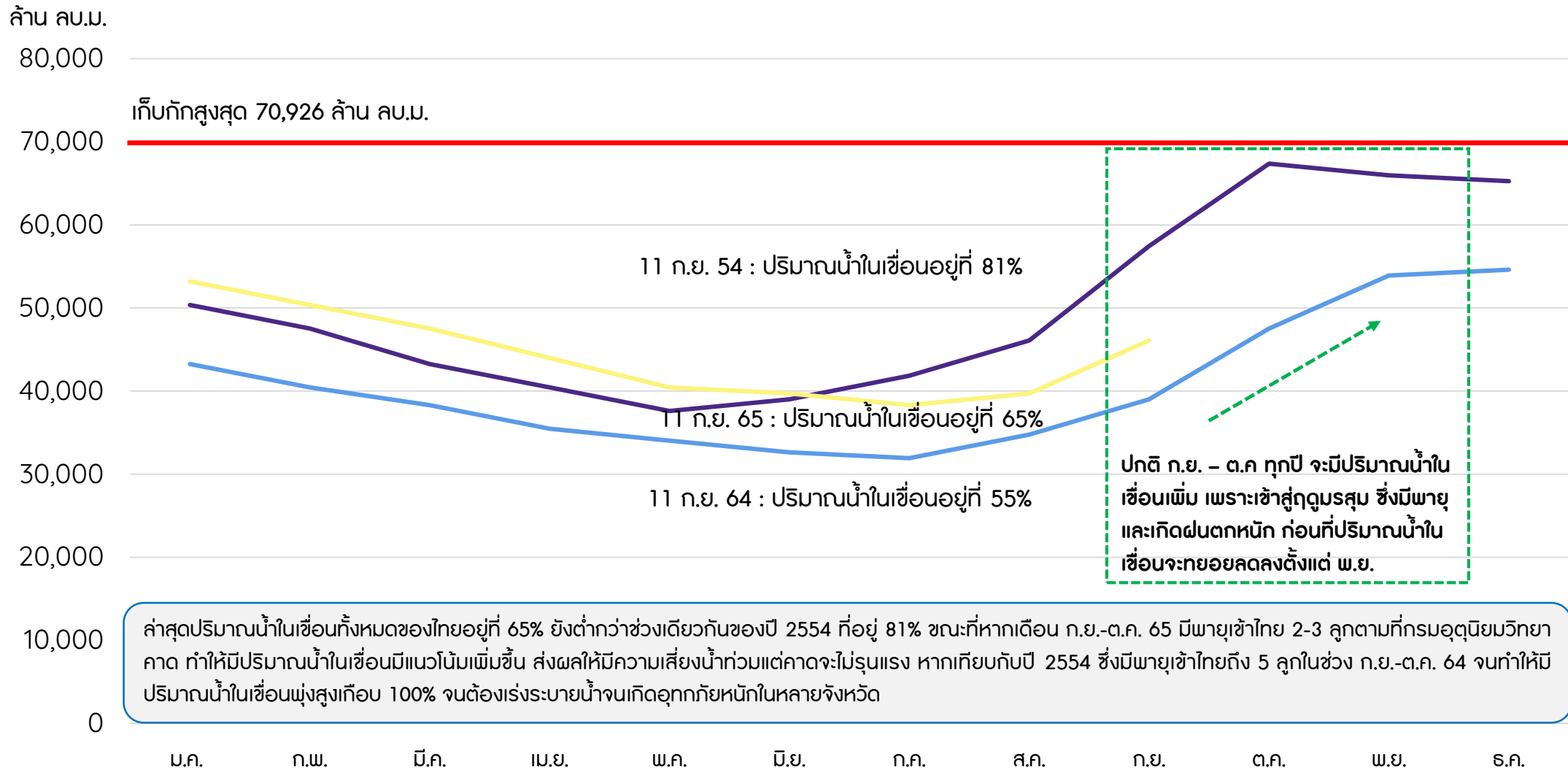
จังหวัด	รายละเอียด
1. เชียงใหม่	มีพื้นที่ประสบอุทกภัย 1 อำเภอ ได้แก่ อ.จอมทอง
2. ลำพูน	มีพื้นที่ประสบอุทกภัย 2 อำเภอ ได้แก่ อ.ทุ่งหัวช้าง และ อ.ป่าซาง
3. ขอนแก่น	มีพื้นที่ประสบอุทกภัย 2 อำเภอ ได้แก่ อ.ชุมแพ และ อ.มัญจาคีรี
4. ร้อยเอ็ด	มีพื้นที่ประสบอุทกภัย 13 อำเภอ ได้แก่ อ.เสลภูมิ อ.เกษตรวิสัย อ.ทุ่งเขาหลวง อ.เชียงขวัญ อ.ธวัชบุรี อ.สุวรรณภูมิ อ.พนมไพร อ.โพธิ์ชัย อ.อาจสามารถ อ.โพนทราย อ.จังหาร อ. ปทุมรัตต์ และ อ.หนองฮี
5. มหาสารคาม	มีพื้นที่ประสบอุทกภัย 4 อำเภอ ได้แก่ อ.เมือง อ.กันทรวิชัย อ.วาปีปทุม และ อ.โกสุมพิสัย
6. ยโสธร	มีพื้นที่ประสบอุทกภัย 5 อำเภอ ได้แก่ อ.เมืองยโสธร อ.มหาชนะชัย อ.ค้อวัง อ.คำเขื่อนแก้ว และ อ.ป่าดิว
7. อุบลราชธานี	มีพื้นที่ประสบอุทกภัย 8 อำเภอ ได้แก่ อ.วารินชำราบ อ.เดชอุดม อ.นาจะหลวย อ.นาเยีย อ.น้ำยืน อ.ดอนมดแดง อ.ตระการพืชผล และ อ.ม่วงสามสิบ
8. สุพรรณบุรี	มีพื้นที่ประสบอุทกภัย 3 อำเภอ ได้แก่ อ.อู่ทอง อ.บางปลาหมอ และ อ.สองพี่น้อง
9. ลพบุรี	มีพื้นที่ประสบอุทกภัย 3 อำเภอ ได้แก่ อ.โคกสำโรง อ.ท่าม่วง และ อ.บ้านหมี่
10. ออยุธยา	มีพื้นที่ประสบอุทกภัย 11 อำเภอ ได้แก่ อ.บางบาล อ.บางปะหัน อ.เสนา อ.ผักไห่ อ.วังน้อย อ.นครหลวง อ.อุทัย อ.ท่าเรือ อ.บางปะอิน อ.พระนครศรีอยุธยา และ อ.บางไทร

จังหวัด	รายละเอียด
11. จันทบุรี	มีพื้นที่ประสบอุทกภัย 5 อำเภอ ได้แก่ อ.นายายอาม อ.ท่าใหม่ อ.แก่งหางแมว อ.เขาคิชฌกูฏ และ อ.มะขาม
12. ระยอง	มีพื้นที่ประสบอุทกภัย 3 อำเภอ ได้แก่ อ.เมือง อ.แกลง และ อ.วังจันทร์
13. ฉะเชิงเทรา	มีพื้นที่ประสบอุทกภัย 3 อำเภอ ได้แก่ อ.ท่าตะเกียบ อ.สนามชัยเขต และ อ.บางน้ำเปรี้ยว
14. สระแก้ว	พื้นที่ประสบอุทกภัย 2 อำเภอ ได้แก่ อ.เขาฉกรรจ์และ อ.เมือง
15. สระบุรี	มีพื้นที่ประสบอุทกภัย 1 อำเภอ ได้แก่ อ. บ้านหมอ
16. ปทุมธานี	มีพื้นที่ประสบอุทกภัย 2 อำเภอ ได้แก่ อ. รัษฎบุรี และ อ. ลำลูกกา
17. สมุทรปราการ	มีพื้นที่ประสบอุทกภัย 3 อำเภอ ได้แก่ อ.บางบ่อ อ.บางพลี และ อ.บางเสาธง
18. อุทัยธานี	มีพื้นที่ประสบอุทกภัย 1 อำเภอ ได้แก่ อ.สว่างอารมณ์
19. อ่างทอง	มีพื้นที่ประสบอุทกภัย 2 อำเภอ ได้แก่ อ.วิเศษชัยชาญ และ อ.โพธิ์ทอง

Source : กรมชลประทาน

69%

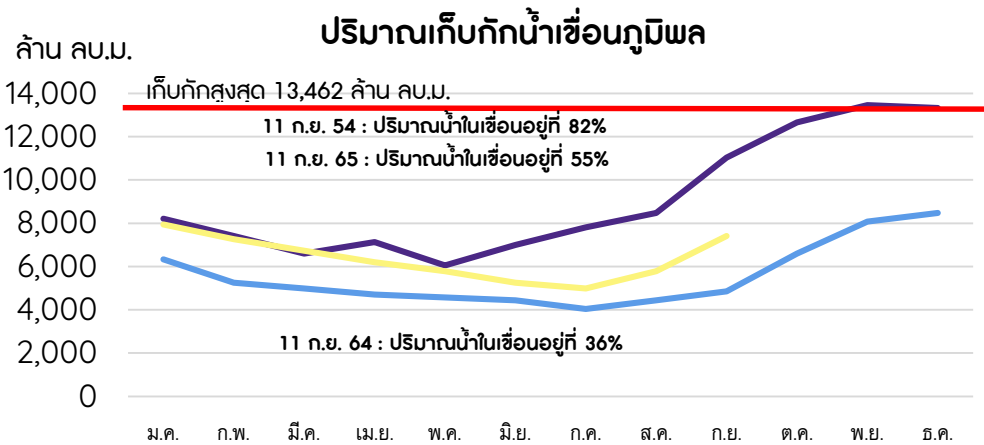
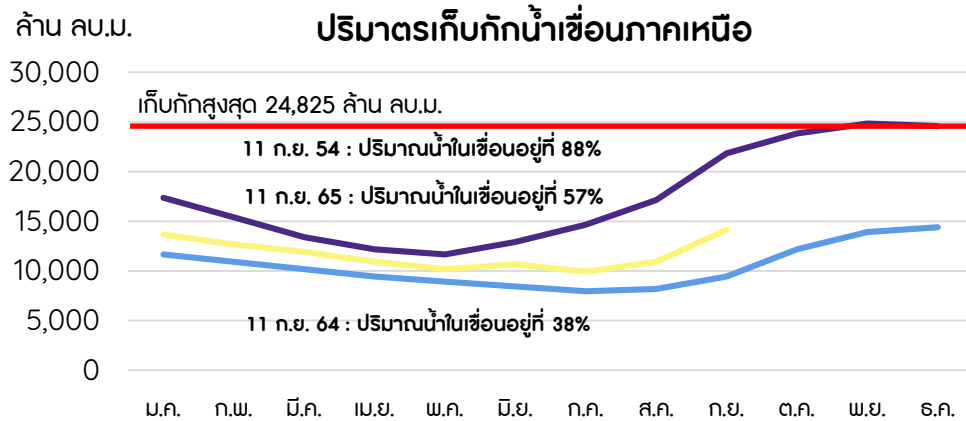
ล่าสุดปริมาณน้ำในเขื่อนทั้งหมดของไทยสูงกว่าปี 2564 แต่ยังต่ำกว่ามหาอุทกภัยปี 2554



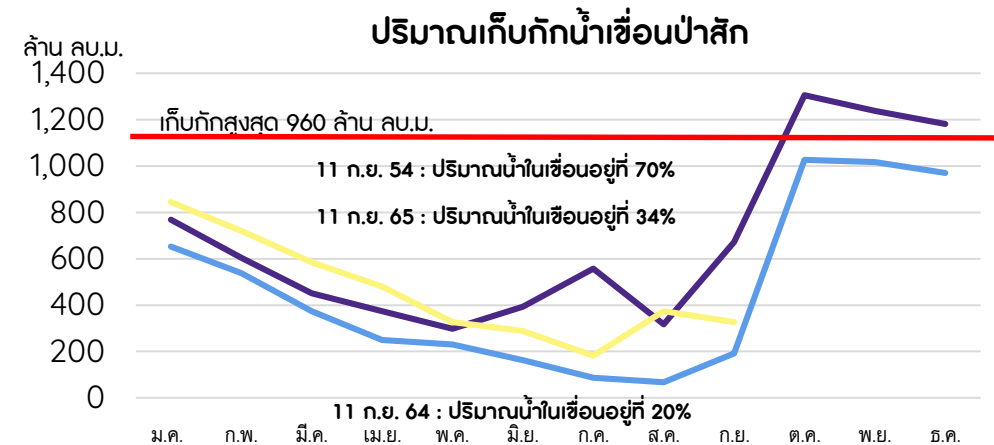
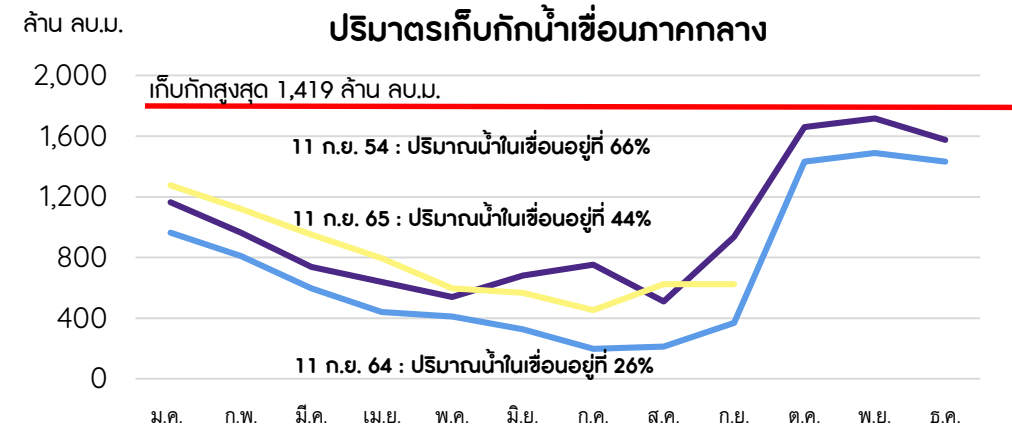
69%

ปริมาณน้ำในเขื่อนภาคเหนือและภาคกลางสูงกว่าปี 2564 แต่ยังต่ำกว่ามหาอุทกภัยปี 2554

ภาคเหนือ



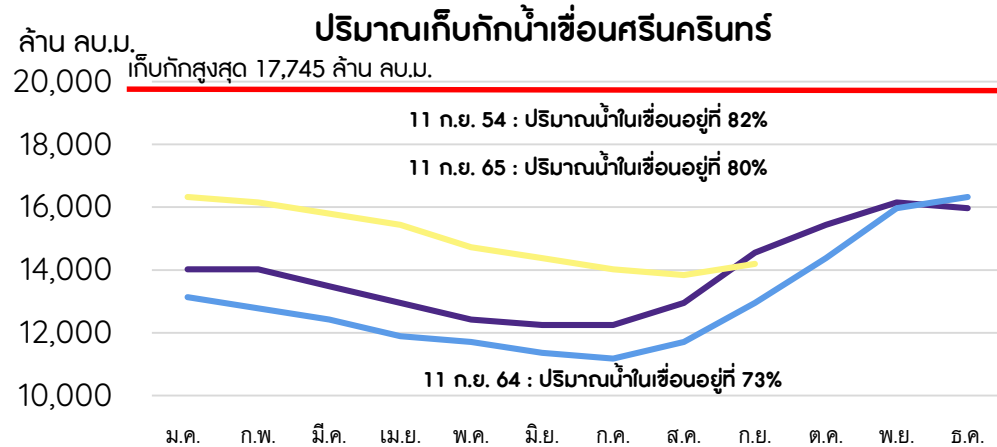
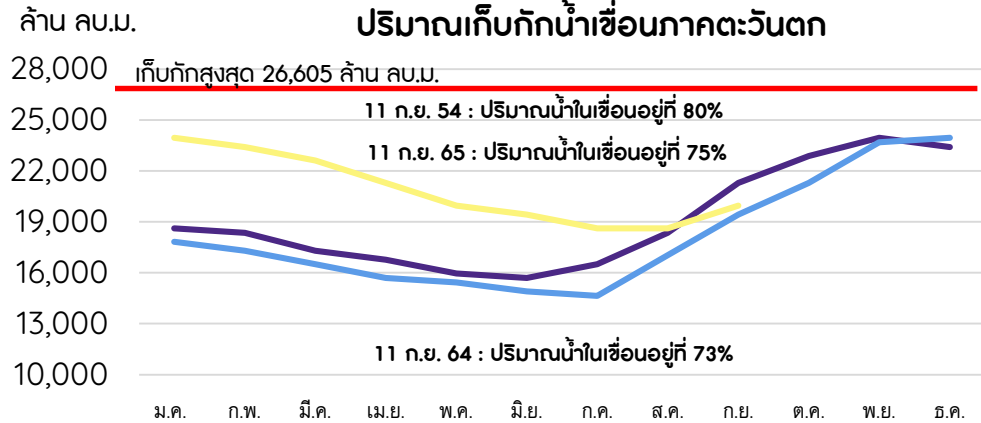
ภาคกลาง



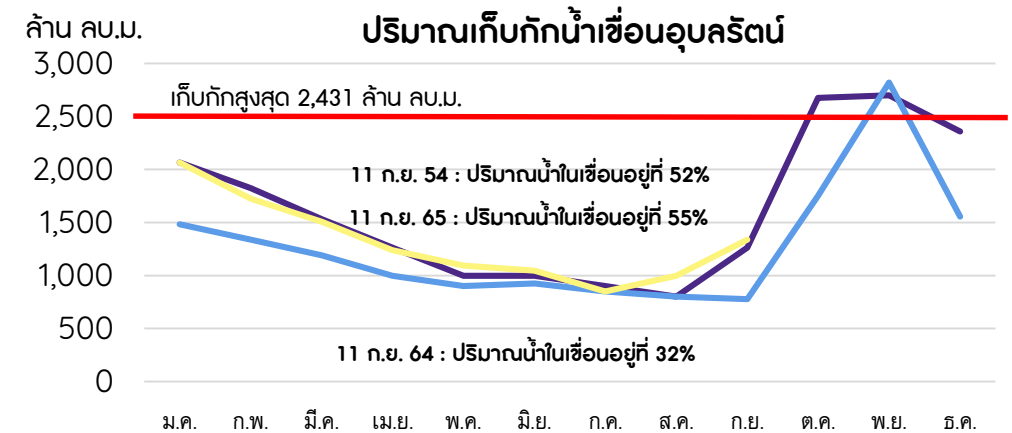
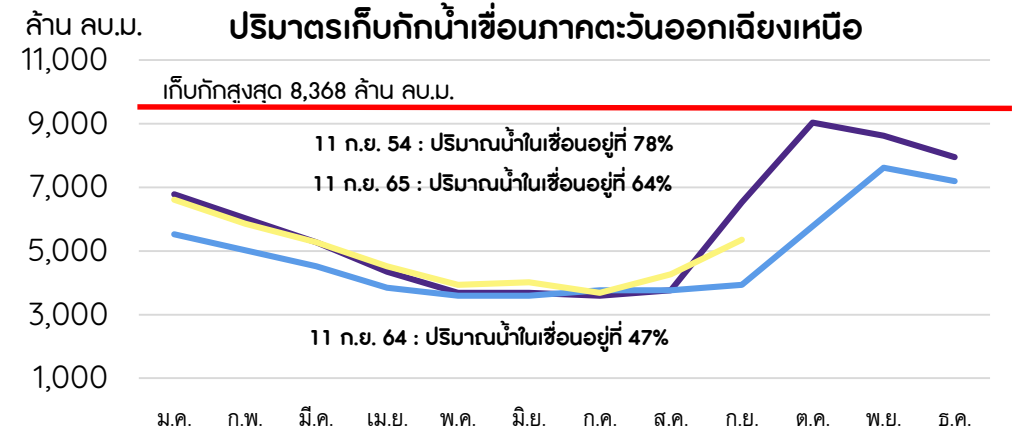
Source : กรมชลประทาน

ปริมาณน้ำในเขื่อนภาคตะวันตกและภาคตะวันออกเฉียงเหนือสูงกว่าปี 2564 และใกล้เคียงมหาอุทกภัยปี 2554

ภาคตะวันตก



ภาคตะวันออกเฉียงเหนือ

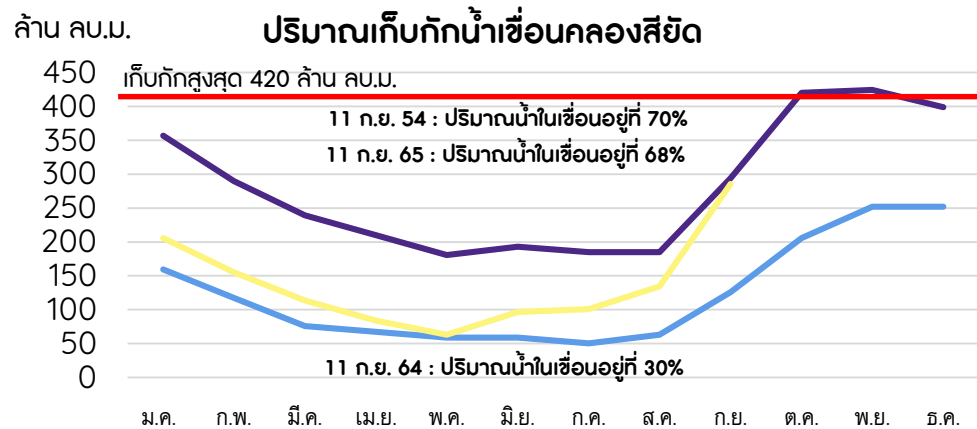
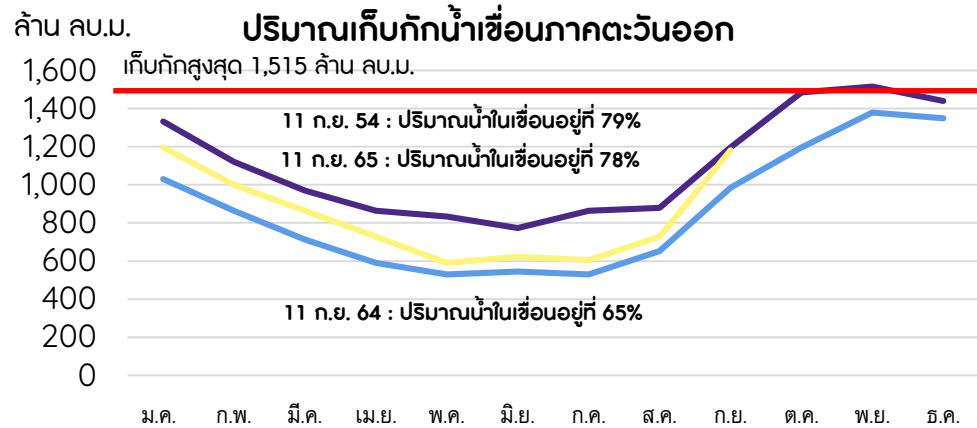


Source : กรมชลประทาน

ปริมาณน้ำในเขื่อนภาคตะวันออกสูงกว่าปี 2554 และใกล้เคียงมหาอุทกภัยปี 2554 ขณะที่ปริมาณน้ำในเขื่อนภาคใต้ยังต่ำกว่าปี 2554 และมหาอุทกภัยปี 2564

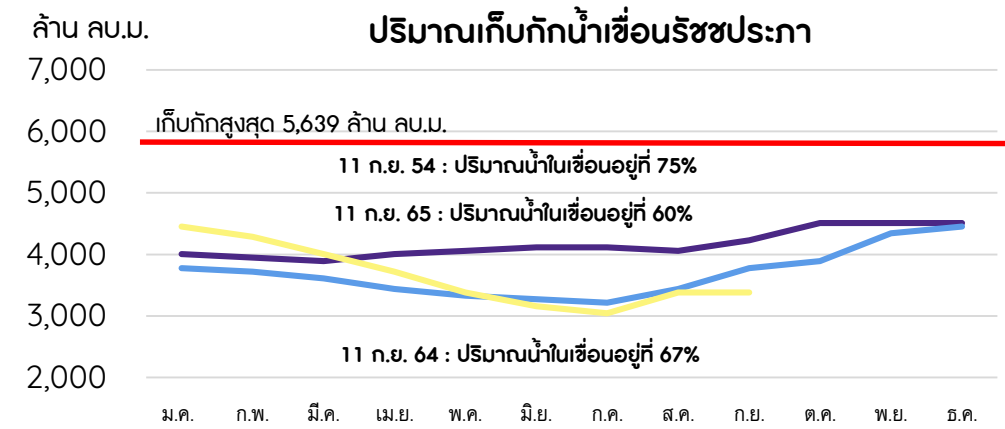
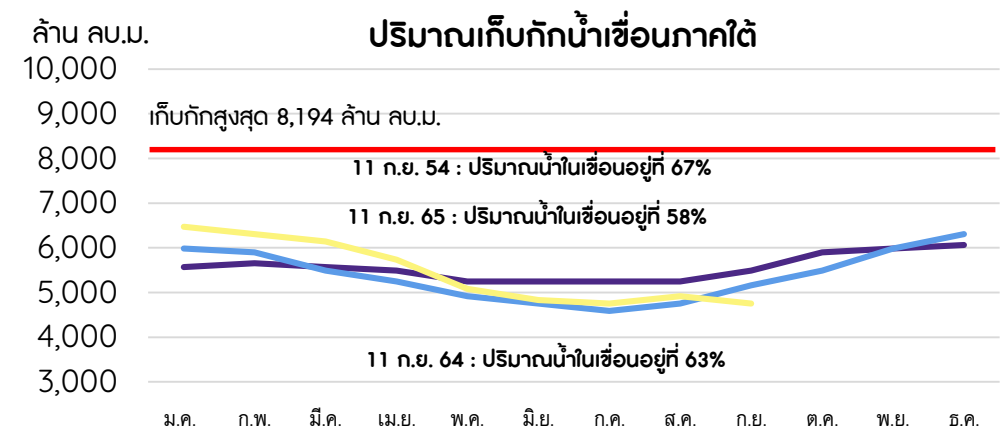


ภาคตะวันออก



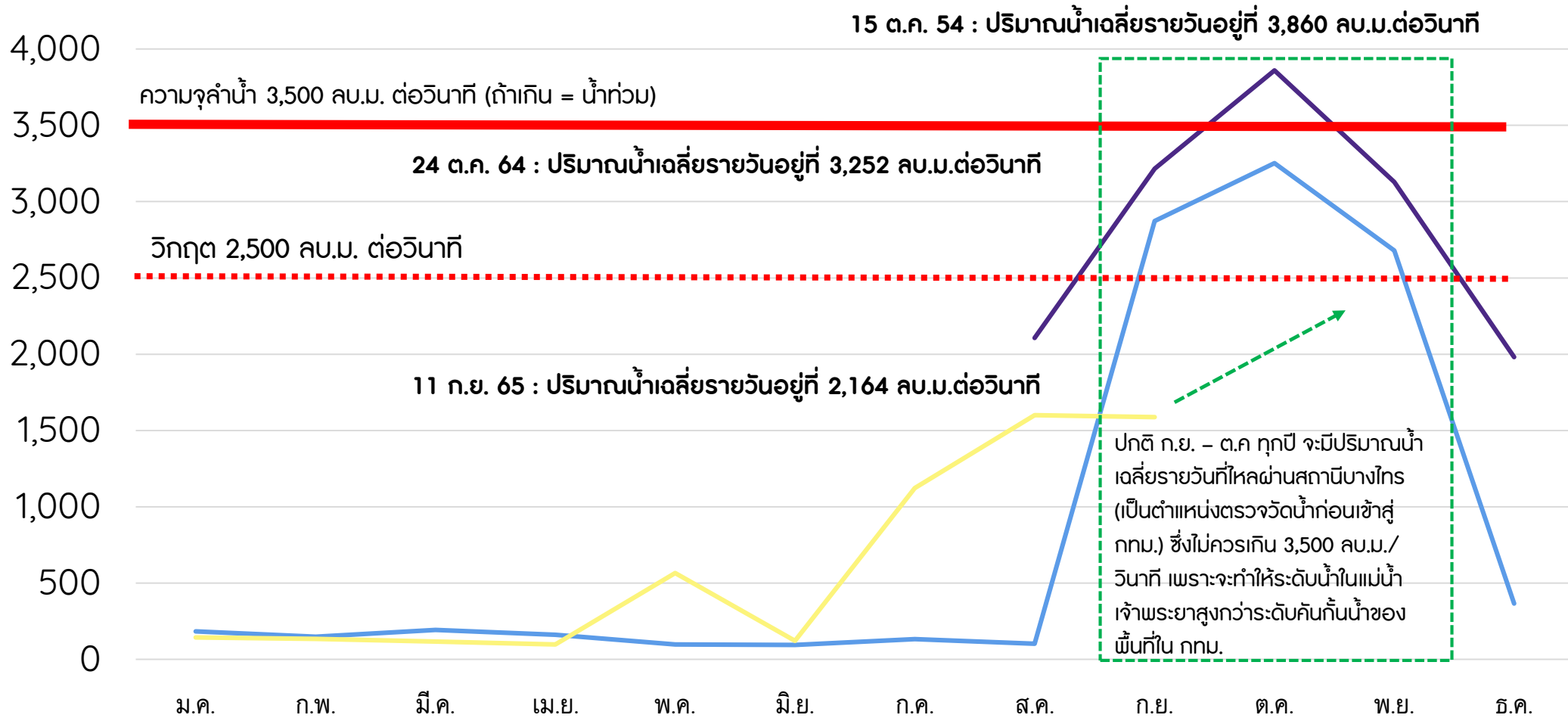
Source : กรมชลประทาน

ภาคใต้



ปริมาณน้ำเฉลี่ยรายวันที่ไหลผ่านสถานีบางไทร C29 ซึ่งเป็นจุดวัดน้ำท่วม กทม.

ลบ.ม. ต่อวินาที

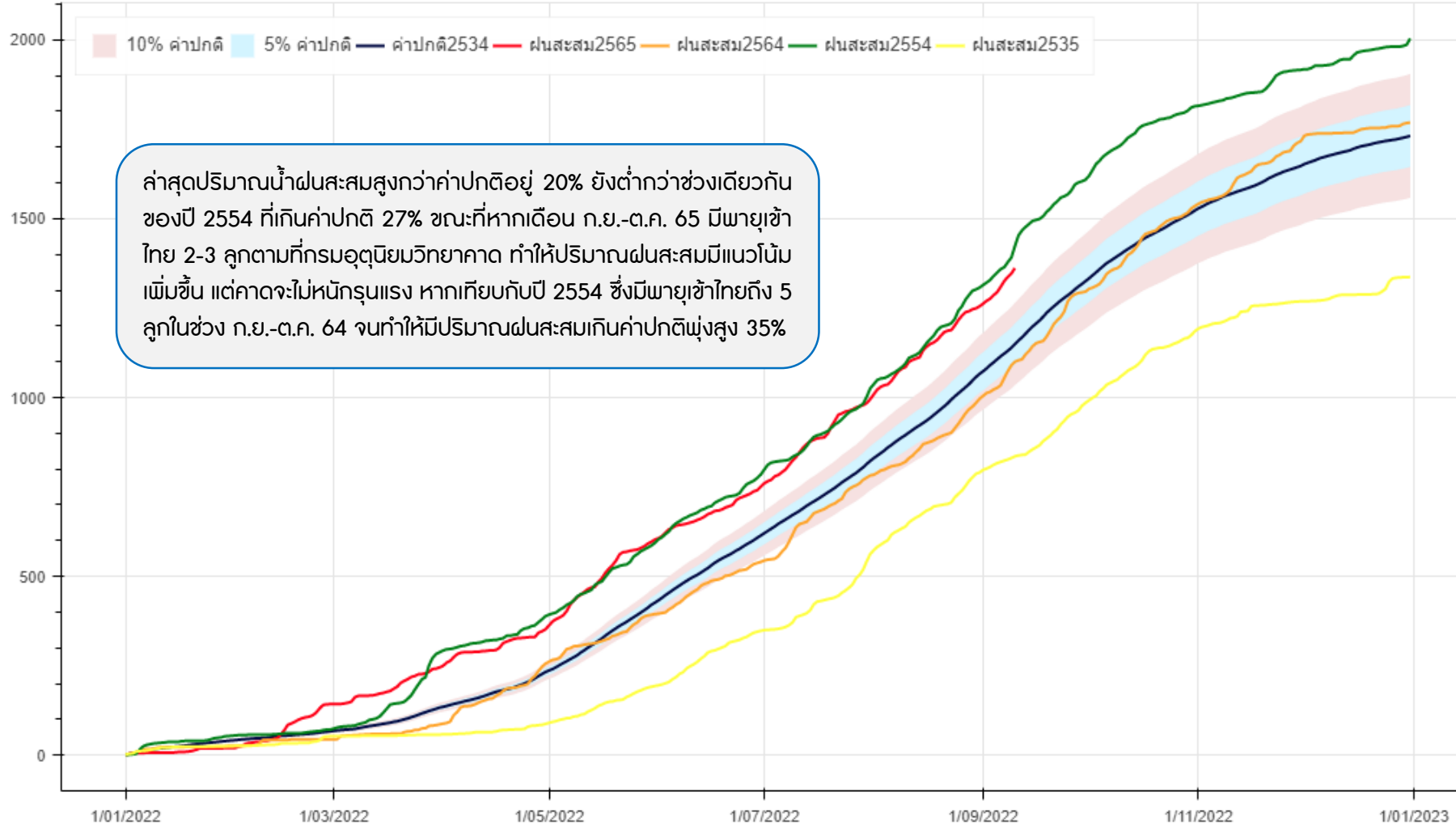


Source : กรมชลประทาน

ปี 2565 ปริมาณน้ำฝนสะสมสูงกว่าค่าปกติราว 20%



สถานการณ์ฝนถึงวันที่ 10 กันยายน พ.ศ. 2565 ของ ประเทศ (จัดทำโดยกรมอุตุนิยมวิทยา)



Source : กรมอุตุนิยมวิทยา

สถิติผลตอบแทนเฉลี่ยของหุ้นที่ได้ประโยชน์จากน้ำท่วมช่วง 15 ก.ย. – 15 พ.ย. ปี 2558-2564 (ยกเว้นปี 2563 ซึ่งตลาดหุ้นผันผวนสูงจากวิกฤติ COVID-19)



Average Return ช่วง 15 ก.ย. – 15 พ.ย. ปี 2558-2564					
Stock	Next 1W	1st Day Oct	Mid Oct	1st Day Nov	Mid Nov
TASCO	0.84%	0.34%	5.99%	7.63%	5.41%
BJC	-0.12%	2.49%	4.65%	5.49%	3.98%
CPALL	1.27%	1.20%	2.23%	1.30%	2.39%
GLOBAL	2.28%	3.70%	5.93%	3.52%	3.38%
HMPRO	0.65%	1.22%	1.97%	4.27%	2.81%
Average	0.98%	1.79%	4.15%	4.44%	3.59%

Source : InnovestX Research

หมายเหตุ : การคำนวณผลตอบแทน

ราคาซื้อ คือ ราคาปิดในวันแรกของกลางเดือนก.ย. (ราว 15-16 ก.ย. ของแต่ละปี)

Next 1W คือ ส่วนต่างผลตอบแทนเทียบกับราคาปิดของวันต้นสัปดาห์ที่ 3 เดือน ก.ย. (ราว 22-23 ก.ย.)

1st Day Oct คือ ส่วนต่างผลตอบแทนเทียบกับราคาปิดที่วันทำการแรกของเดือน ต.ค.

Mid Oct คือ ส่วนต่างผลตอบแทนเทียบกับราคาปิดของวันแรกของกลางเดือน ต.ค. (ราว 16-18 ต.ค.)

1st Day Nov คือ ส่วนต่างผลตอบแทนเทียบกับราคาปิดที่วันทำการแรกของเดือน พ.ย.

Mid Nov คือ ส่วนต่างผลตอบแทนเทียบกับราคาปิดของวันแรกของกลางเดือน พ.ย. (ราว 15-17 พ.ย.)

จากสถิติตั้งแต่ปี 2558-2564 (ยกเว้นปี 2563 ซึ่งตลาดหุ้นไทยผันผวนสูงจากประสพปัญหาการแพร่ระบาดของ COVID-19) พบว่า ช่วง ก.ย.- พ.ย. ของทุกปี หุ้นที่ได้รับ Sentiment หรืออานิสงส์ซึ่งบวกจากสถานการณ์น้ำท่วมอย่าง HMPRO GLOBAL CPALL BJC และ TASCO จะปรับขึ้นได้ดี โดยเฉพาะหากซื้อลงทุนช่วงกลาง ก.ย. เพื่อไปขายกลาง ต.ค. - ต้น พ.ย. เพื่อคาดหวังผลตอบแทนเฉลี่ยราว 4%

ข้อมูลในรายงานนี้เป็นข้อมูลที่มีการเปิดเผยต่อสาธารณะ ซึ่งนักลงทุนสามารถเข้าถึงได้โดยทั่วไป และเป็นข้อมูลที่เชื่อว่าน่าเชื่อถือได้ แต่ทั้งนี้ บริษัทหลักทรัพย์ อินโนเวสต์ เอกซ์ จำกัด (“บริษัท”) มิได้ยืนยันหรือรับรองถึงความถูกต้อง หรือสมบูรณ์ของข้อมูลดังกล่าวแต่อย่างใด ความคิดเห็นที่ปรากฏอยู่ในรายงานนี้เป็นเพียงการนำเสนอในมุมมองของบริษัท และเป็นความคิดเห็น ณ วันที่ที่ปรากฏในรายงานเท่านั้น ซึ่งอาจเปลี่ยนแปลงได้ภายหลังวันดังกล่าว โดยบริษัทไม่จำเป็นต้องแจ้งให้สาธารณชน หรือนักลงทุนทราบ รายงานนี้จัดทำขึ้นเพื่อเผยแพร่ข้อมูลให้แก่นักลงทุนเท่านั้น บริษัทไม่รับผิดชอบต่อการนำข้อมูลหรือความคิดเห็นใดๆ ไปใช้ในทุกระณีย ดังนั้นนักลงทุนจึงควรใช้ดุลพินิจในการพิจารณาตัดสินใจก่อนการลงทุน นอกจากนี้ บริษัท และ/หรือ บริษัทในเครือของบริษัทอาจมีส่วนเกี่ยวข้องหรือผลประโยชน์ใดๆ กับบริษัทใดๆ ที่ถูกกล่าวถึงในรายงานนี้ก็ได้

บริษัทหลักทรัพย์ อินโนเวสต์ เอกซ์ จำกัด (INX) เป็นบริษัทย่อยที่ธนาคารไทยพาณิชย์ จำกัด (มหาชน) (SCB) ถือหุ้นทั้งหมด ข้อมูลใดๆ ที่เกี่ยวข้อง กับ SCB มีวัตถุประสงค์เพื่อใช้ในการเปรียบเทียบเท่านั้น

เอกสารฉบับนี้จัดทำโดย บริษัทหลักทรัพย์ อินโนเวสต์ เอกซ์ จำกัด (INX) ซึ่งมีธนาคารไทยพาณิชย์ จำกัด (มหาชน) (“ธนาคาร”) เป็นผู้ถือหุ้นรายใหญ่แต่เพียงผู้เดียว โดยธนาคารฯ เป็นที่ปรึกษาทางการเงินสำหรับธุรกรรมใด ๆ ของบริษัท เอสซีจี เคมิคอลส์ จำกัด (มหาชน) ความเห็น ช่าว บวรวิทย์ บวรวิเคราะห์ ราคา ข้อความ การคาดการณ์ การประเมิน และ/หรือ ข้อมูลอื่นที่ระบุในเอกสารฉบับนี้ (“ข้อมูล”) มีวัตถุประสงค์เพื่อใช้เป็นข้อมูลทั่วไปเท่านั้น และไม่อาจตีความได้ว่าเป็นการให้คำแนะนำแก่บุคคลใดๆ หรือเป็นการเสนอซื้อ หรือเสนอขาย หรือชักชวนให้เสนอซื้อหรือเสนอขายหลักทรัพย์ โดย INX และ/หรือกรรมการ พนักงาน และลูกจ้างของ INX ย่อมไม่ต้องรับผิดชอบต่อความเสียหายใดๆ ทั้งความเสียหายทางตรง ความเสียหายทางอ้อม ความเสียหายจากการผิดสัญญา หรือความเสียหายอันสืบเนื่อง อันเป็นผลมาจากการใช้หรือการเชื่อถือต่อการใช้ข้อมูล ทั้งนี้ รวมถึงแต่ไม่จำกัดเพียงการสูญเสียผลกำไร นักลงทุนพึงใช้ข้อมูลในเอกสารฉบับนี้ประกอบข้อมูลและความเห็นอื่นๆ รวมถึงพิจารณาคุณภาพของเงินในการตัดสินใจลงทุน ข้อมูลในเอกสารฉบับนี้จัดทำขึ้นจากแหล่งข้อมูลที่ INX เห็นว่าน่าเชื่อถือ โดย INX ไม่รับรองถึงความถูกต้อง สมบูรณ์ และ/หรือ ครบถ้วนของข้อมูลดังกล่าว

เอกสารฉบับนี้จัดทำโดย บริษัทหลักทรัพย์ อินโนเวสต์ เอกซ์ จำกัด (INX) ซึ่งมีธนาคารไทยพาณิชย์ จำกัด (มหาชน) (“ธนาคาร”) เป็นผู้ถือหุ้นรายใหญ่แต่เพียงผู้เดียว โดยธนาคารฯ อาจได้รับการแต่งตั้งเป็นที่ปรึกษาทางการเงินสำหรับธุรกรรมใด ๆ ของบริษัท ไทยออยล์ จำกัด (มหาชน) ความเห็น ช่าว บวรวิทย์ บวรวิเคราะห์ ราคา ข้อความ การคาดการณ์ การประเมิน และ/หรือ ข้อมูลอื่นที่ระบุในเอกสารฉบับนี้ (“ข้อมูล”) มีวัตถุประสงค์เพื่อใช้เป็นข้อมูลทั่วไปเท่านั้น และไม่อาจตีความได้ว่าเป็นการให้คำแนะนำแก่บุคคลใดๆ หรือเป็นการเสนอซื้อ หรือเสนอขาย หรือชักชวนให้เสนอซื้อหรือเสนอขายหลักทรัพย์ โดย INX และ/หรือกรรมการ พนักงาน และลูกจ้างของ INX ย่อมไม่ต้องรับผิดชอบต่อความเสียหายใดๆ ทั้งความเสียหายทางตรง ความเสียหายทางอ้อม ความเสียหายจากการผิดสัญญา หรือความเสียหายอันสืบเนื่อง อันเป็นผลมาจากการใช้หรือการเชื่อถือต่อการใช้ข้อมูล ทั้งนี้ รวมถึงแต่ไม่จำกัดเพียงการสูญเสียผลกำไร นักลงทุนพึงใช้ข้อมูลในเอกสารฉบับนี้ประกอบข้อมูลและความเห็นอื่นๆ รวมถึงพิจารณาคุณภาพของเงินในการตัดสินใจลงทุน ข้อมูลในเอกสารฉบับนี้จัดทำขึ้นจากแหล่งข้อมูลที่ INX เห็นว่าน่าเชื่อถือ โดย INX ไม่รับรองถึงความถูกต้อง สมบูรณ์ และ/หรือ ครบถ้วนของข้อมูลดังกล่าว

เอกสารฉบับนี้จัดทำโดย บริษัทหลักทรัพย์ อินโนเวสต์ เอกซ์ จำกัด (INX) ซึ่งมีธนาคารไทยพาณิชย์ จำกัด (มหาชน) (“ธนาคาร”) เป็นผู้ถือหุ้นรายใหญ่แต่เพียงผู้เดียว โดยธนาคารฯ ได้ทำหน้าที่เป็นที่ปรึกษาทางการเงิน Lead Arranger ของ บริษัท โกลบอล เพาเวอร์ ซินเนอร์ยี จำกัด (มหาชน) ความเห็น ช่าว บวรวิทย์ บวรวิเคราะห์ ราคา ข้อความ การคาดการณ์ การประเมิน และ/หรือ ข้อมูลอื่นที่ระบุในเอกสารฉบับนี้ (“ข้อมูล”) มีวัตถุประสงค์เพื่อใช้เป็นข้อมูลทั่วไปเท่านั้น และไม่อาจตีความได้ว่าเป็นการให้คำแนะนำแก่บุคคลใดๆ หรือเป็นการเสนอซื้อ หรือเสนอขาย หรือชักชวนให้เสนอซื้อหรือเสนอขายหลักทรัพย์ โดย INX และ/หรือกรรมการ พนักงาน และลูกจ้างของ INX ย่อมไม่ต้องรับผิดชอบต่อความเสียหายใดๆ ทั้งความเสียหายทางตรง ความเสียหายทางอ้อม ความเสียหายจากการผิดสัญญา หรือความเสียหายอันสืบเนื่อง อันเป็นผลมาจากการใช้หรือการเชื่อถือต่อการใช้ข้อมูล ทั้งนี้ รวมถึงแต่ไม่จำกัดเพียงการสูญเสียผลกำไร นักลงทุนพึงใช้ข้อมูลในเอกสารฉบับนี้ประกอบข้อมูลและความเห็นอื่นๆ รวมถึงพิจารณาคุณภาพของเงินในการตัดสินใจลงทุน ข้อมูลในเอกสารฉบับนี้จัดทำขึ้นจากแหล่งข้อมูลที่ INX เห็นว่าน่าเชื่อถือ โดย INX ไม่รับรองถึงความถูกต้อง สมบูรณ์ และ/หรือ ครบถ้วนของข้อมูลดังกล่าว

เอกสารฉบับนี้จัดทำโดย บริษัทหลักทรัพย์ อินโนเวสต์ เอกซ์ จำกัด (INX) ซึ่งมีธนาคารไทยพาณิชย์ จำกัด (มหาชน) (“ธนาคาร”) เป็นผู้ถือหุ้นรายใหญ่แต่เพียงผู้เดียว บริษัทหลักทรัพย์จัดการกองทุน ไทยพาณิชย์ จำกัด (“SCBAM”) ซึ่งมีธนาคารไทยพาณิชย์ จำกัด (มหาชน) (“ธนาคาร”) เป็นผู้ถือหุ้นรายใหญ่แต่เพียงผู้เดียว โดยธนาคารฯ ได้ทำหน้าที่เป็นที่ปรึกษาทางการเงินของ กองทุนรวมโครงสร้างพื้นฐานโทรคมนาคม ดิจิทัล SCBAM ได้ทำหน้าที่เป็นผู้จัดการกองทุนของ กองทุนรวมโครงสร้างพื้นฐานโทรคมนาคม ดิจิทัล ความเห็น ช่าว บวรวิทย์ บวรวิเคราะห์ ราคา ข้อความ การคาดการณ์ การประเมิน และ/หรือ ข้อมูลอื่นที่ระบุในเอกสารฉบับนี้ (“ข้อมูล”) มีวัตถุประสงค์เพื่อใช้เป็นข้อมูลทั่วไปเท่านั้น และไม่อาจตีความได้ว่าเป็นการให้คำแนะนำแก่บุคคลใดๆ หรือเป็นการเสนอซื้อ หรือเสนอขาย หรือชักชวนให้เสนอซื้อหรือเสนอขายหลักทรัพย์ โดย INX และ/หรือกรรมการ พนักงาน และลูกจ้างของ INX ย่อมไม่ต้องรับผิดชอบต่อความเสียหายใดๆ ทั้งความเสียหายทางตรง ความเสียหายทางอ้อม ความเสียหายจากการผิดสัญญา หรือความเสียหายอันสืบเนื่อง อันเป็นผลมาจากการใช้หรือการเชื่อถือต่อการใช้ข้อมูล ทั้งนี้ รวมถึงแต่ไม่จำกัดเพียงการสูญเสียผลกำไร นักลงทุนพึงใช้ข้อมูลในเอกสารฉบับนี้ประกอบข้อมูลและความเห็นอื่นๆ รวมถึงพิจารณาคุณภาพของเงินในการตัดสินใจลงทุน ข้อมูลในเอกสารฉบับนี้จัดทำขึ้นจากแหล่งข้อมูลที่ INX เห็นว่าน่าเชื่อถือ โดย INX ไม่รับรองถึงความถูกต้อง สมบูรณ์ และ/หรือ ครบถ้วนของข้อมูลดังกล่าว

การซื้อขายฟิวเจอร์สและอปชั่น (Futures and Options) มีความเสี่ยงสูงที่อาจก่อให้เกิดผลขาดทุนอย่างมีนัยสำคัญ จึงไม่เหมาะสำหรับบุคคลทุกคน ทั้งนี้ ก่อนการตัดสินใจซื้อขายฟิวเจอร์สและอปชั่น ท่านควรพิจารณาถึงฐานะทางการเงิน วัตถุประสงค์ในการลงทุน ประสบการณ์ในการลงทุนของท่าน ตลอดจนความเสี่ยงที่ท่านสามารถยอมรับได้อย่างรอบคอบ เนื่องจากมีความเป็นไปได้ที่ท่านอาจสูญเสียเงินลงทุนมากกว่าเงินลงทุนเริ่มแรก ท่านควรพิจารณาถึงความเสี่ยงทั้งหมดที่อาจเกิดขึ้นจากการซื้อขายฟิวเจอร์สและอปชั่น และท่านควรตัดสินใจลงทุนด้วยตนเอง และ/หรือ ในกรณีที่มีข้อสงสัย ท่านควรขอคำแนะนำจากที่ปรึกษาทางการเงิน

เอกสารฉบับนี้จัดทำส่งให้ถึงเฉพาะบุคคลที่กำหนด (intended recipient) เท่านั้น และห้ามมิให้ผู้ใดนำข้อมูลในเอกสารฉบับนี้ไปทำซ้ำ ส่งต่อ เผยแพร่ ขาย จำหน่าย คัดลอก นำออกแสดง หรือนำไปแสวงหาประโยชน์ในเชิงพาณิชย์ ไม่ว่าด้วยวิธีการใด ๆ โดยมิได้รับอนุญาตเป็นลายลักษณ์อักษรจาก INX เป็นการล่วงหน้า

Copyright©2012 บริษัทหลักทรัพย์ อินโนเวสต์ เอกซ์ จำกัด สงวนลิขสิทธิ์

CG Rating 2021 Companies with CG Rating

Companies with Excellent CG Scoring

AAV, ADVANC, AF, AH, AIRA, AKP, AKR, ALT, AMA, AMATA, AMATAV, ANAN, AOT, AP, ARIP, ARROW, ASP, AUCTION, AWC, AYUD, BAFS, BANPU, BAY, BBL, BCP, BCPG, BDMS, BEM, BGC, BGRIM, BIZ, BKI, BOL, BPP, BRR, BTS, BTW, BWG, CENTEL, CFRESH, CHEWA, CHO, CIMBT, CK, CKP, CM, CNT, COM7, COMAN, COTTO, CPALL, CPF, CPI, CPN, CRC, CSS, DDD, DELTA, DEMCO, DRT, DTAC, DUSIT, EA, EASTW, ECF, ECL, EE, EGCO, EPG, ETC, FPI, FPT, FSMART, GBX, GC, GCAP, GFPT, GGC*, GLAND, GLOBAL, GPI, GPSC, GRAMMY, GULF, GUNKUL, HANA, HARN, HMPRO, ICC, ICHI, III, ILINK, ILM, INTUCH, IP, IRPC, ITTEL, IVL, JSP, JWD, K, KBANK, KCE, KKP, KSL, KTB, KTC, LALIN, LANNA, LH, LHFG, LIT, LPN, MACO, MAJOR, MAKRO, MALEE, MBK, MBKET, MC, MCOT, METCO, MFEC, MINT, MONO, MOONG, MSC, MTC, MVP, NCL, NEP, NER, NKI, NOBLE, NSI, NVD, NWR, NYT, OISHI, OR, ORI, OSP, OTO, PAP, PCSGH, PDG, PDJ, PG, PHOL*, PLANB, PLANET, PLAT, PORT, PPS, PR9, PREB, PRG, PRM, PROUD, PSH, PSL, PTG, PTT, PTTEP, PTTGC, PYLON, Q-CON, QH, QTC, RATCH, RS, S, S & J, SAAM, SABINA, SAMART, SAMTEL, SAT, SC, SCB, SCC, SCCC, SCG, SCGP, SCM, SDC, SEAFSCO, SEAOL, SE-ED, SELIC, SENA, SHR, SIRI, SIS, SITHAI, SMK, SMPC, SNC, SONIC, SPALI, SPI, SPRC, SPV, SSSC, SST, STA, STEC*, STI, SUN, SUSCO, SUTHA, SVI*, SYMC, SYNTEC, TACC, TASC, TSCAP, TEAMG, TFMAMA, TGH, THANA, THANI, THCOM, THG, THIP, THRE, THREL, TIP, TIPCO, TISCO, TK, TKT, TMT, TNDT, TNITY, TOA, TOP, TPBI, TQM, TRC, TRU, TRUE, TSC, TSR, TSTE, TSTH, TTA, TTB, TTCL, TTW, TU, TVD, TVI, TVO, TWPC, U, UAC, UBIS, UV, VGI, VIH, WACOAL, WAVE, WHA, WHAUP, WICE, WINNER, ZEN

Companies with Very Good CG Scoring

2S, 7UP, ABICO, ABM, ACE, ACG, ADB, AEONTS, AGE, AHC, AIT, ALL, ALLA, ALUCON, AMANAH, AMARIN, APCO, APCS, APURE, AQUA, ASEFA, ASIAN, ASK, ATP30, BA, BC, BEC, BFIT, BJCHI, BR, CBG, CGH, CHAYO, CHOTI, CI, CMC, CPL, CRD, CSP, DCC, ASAP, ASIA, ASIMAR, ASN, B, BAM, BCH, BEYOND, BJC, BLA, BROOK, CEN, CHARAN, CHG, CHOW, CIG, COLOR, CPW, CSC, CWT, DCON, DHOUSE, DOD, DOHOME, DV8, EASON, EFORL, ERW, ESSO, ESTAR, ETE, FE, FLOYD, FN, FNS, FORTH, FSS, FTE, FVC, GEL, GENCO, GJS, GYT, HEMP, HPT, HTC, HYDRO, ICN, IFS, IMH, IND, INET, INSET, INSURE, IRC, IRPC, IT, ITD*, J, JAS, JCK, JCKH, JMART, JMT, KBS, KCAR, KEX, KGI, KIAT*, KISS, KOOL, KTIS, KUMWEL, KUN, KWC, KWM, L&E, LDC, LEO, LHK, LOXLEY, LRH, LST, M, MATCH, MBAX, MEGA, META, MFC*, MGT, MICRO, MILL, MITSIB, MK, MODERN, MTI, NBC, NCAP, NCH, NETBAY, NEX, NINE, NRF, NTV, OCC, OGC, PATO, PB, PICO, PIMO, PJW, PL, PM, PMTA, PPP, PPPM, PRIME, PRIN, PRINC, PSTC, PT, QLT, RBF, RCL, RICHY, RML, ROJNA, RPC, RT, RWI, S11, SA, SAK, SALEE, SAMCO, SANKO, SAPPE, SAWAD, SCI, SCN, SCP, SE, SFLEX, SFP, SFT, SGF, SIAM, SINGER, SKE, SKN, SKR, SKY, SLP, SMIT, SMT, SNP, SO, SORKON, SPA, SPC, SPCG, SR, SRICHA, SSC, SSF, STANLY, STGT, STOWER*, STPI, SUC, SWC, SYNEX, T, TAE, TAKUNI, TBSP, TCC, TCMC, TEAM, TFG, TFI, TIGER, TITLE, TKN, TKS, TM, TMC, TMD, TMI, TMILL, TNL, TNP, TOG, TPA, TPAC, TPCS, TPS, TRITN, TRT, TSE, TVT, TWP, UEC, UMI, UOBKH, UP, UPF, UPOIC, UTP, VCOM, VL, VNT, VPO, VRANDA, WGE, WIJK, WP, XO, XPG, YUASA

Companies with Good CG Scoring

A, AI, AIE, AJ, AMC, APP, AQ, ARIN, AS, AU, B52, BEAUTY, BGT, BH, BIG, BLAND, BM, BROCK, BSBM, BSM, BYD*, CCP, CITY, CMO, CPT, CSR, EKH, EP, FMT, GLOCON*, GSC, HTECH, IHL, INGRS, JAK, JTS, KASET, KK, KWG, LEE, BTNC, CAZ, CGD, CMAN, CMR, CRANE, D, EMC, F&D, GIFT, GREEN, GTB, HUMAN, IIG, INOX, JR, JUBILE, KCM, KKC, KYE, LPH, MATI, M-CHAI, MCS, MDX, MJD, MORE, MUD, NC, NDR, NFC, NNCL, NOVA, NPK, NUSA, OCEAN, PAF, PF, PK, PLE, PPM, PRAKIT, PRAPAT, PRECHA, PTL, RCI*, RUH, RP, RPH, RSP, SABUY, SF, SGP, SICT, SIMAT, SISB, SK, SMART, SOLAR, SPACK, SPG, SQ, SSP, STARK, STC, SUPER, SVOA, TC, TCCC, THMUI, TNH, TNR, TOPP, TPCH, TPIPL, TPIPP, TPLAS, TPOLY, TQR, TTI, TYCN, UKEM, UMS, UNIQ, UPA, UREKA, VIBHA, W, WIN, WORK, WPH, YGG, ZIGA

Corporate Governance Report

The material contained in this publication is for general information only and is not intended as advice on any of the matters discussed herein. Readers and others should perform their own independent analysis as to the accuracy or completeness or legality of such information. The Thai Institute of Directors, its officers, the authors and editor make no representation or warranty as to the accuracy, completeness or legality of any of the information contained herein. By accepting this document, each recipient agrees that the Thai Institute of Directors Association, its officers, the authors and editor shall not have any liability for any information contained in, or for any omission from, this publication.

The survey result is as of the date appearing in the Corporate Governance Report of Thai Listed Companies. As a result, the survey result may be changed after that date. InnovestX Securities Company Limited does not conform nor certify the accuracy of such survey result.

To recognize well performers, the list of companies attaining "Good", "Very Good" and "Excellent" levels of recognition

(Not including listed companies qualified in the "no announcement of the results" clause from 1 January 2020 to 26 October 2021) is publicized.

¹ TIP was voluntarily delisted from the Stock Exchange of Thailand effectively on July 24, 2021

² RCI was voluntarily delisted from the Stock Exchange of Thailand, effectively on July 16, 2021

* บริษัทหรือกรรมการหรือผู้บริหารของบริษัทที่มีส่วนดำเนินการทางนิติกรรม เช่น การตราผลิตภัณฑ์ยี่ห้อสินค้า หรือ ทรัพย์สิน เป็นต้น ซึ่งการโฆษณา CGR ควรระมัดระวังข้อความที่กล่าวประหลาดด้วย

Anti-corruption Progress Indicator

Certified (ได้รณรงค์)

2S, 7UP, ADVANC, AF, AI, AIE, AIRA, AKP, AMA, AMANAH, AMATA, AMATAV, AP, APCS, AQUA, ARROW, AS, ASIAN, ASK, ASP, AWC, AYUD, B, BAFS, BAM, BANPU, BAY, BBL, BCH, BCP, BCPG, BE8, BEYOND, BGC, BGRIM, BKI, BLA, BPP, BROOK, BRR, BSBM, BTS, BWG, CEN, CENTEL, CFRESH, CGH, CHEWA, CHOTI, CHOW, CIG, CIMBT, CM, CMC, COM7, COTTO, CPALL, CPF, CPI, CPN, CSC, DCC, DELTA, DEMCO, DIMET, DRT, DTAC, DUSIT, EA, EASTW, ECL, EGCO, EP, EPG, ERW, ESTAR, ETE, FE, FNS, FPI, FPT, FSMART, FSS, FTE, GBX, GC, GCAP, GEL, GFPT, GGC, GJS, GPI, GPSC, GSTEEL, GULF, GUNKUL, HANA, HARN, HEMP, HENG, HMPRO, HTC, ICC, ICHI, IFS, ILINK, INET, INSURE, INTUCH, IRC, IRPC, ITTEL, IVL, JKN, JR, K, KASET, KBANK, KBS, KCAR, KCE, KGI, KKP, KSL, KTB, KTC, KWI, L&E, LANNA, LH, LHFG, LHK, LPN, LRH, M, MAKRO, MALEE, MATCH, MBAX, MBK, MC, MCOT, META, MFC, MFEC, MILL, MINT, MONO, MOONG, MSC, MST, MTC, MTI, NATION, NBC, NEP, NINE, NKI, NOBLE, NOK, NSI, NWR, OCC, OGC, ORI, PAP, PATO, PB, PCSGH, PDG, PDJ, PG, PHOL, PK, PL, PLANB, PLANET, PLAT, PM, PPP, PPPM, PPS, PR9, PREB, PRG, PRINC, PRM, PROS, PSH, PSL, PSTC, PT, PTG, PTT, PTTEP, PTTGC, PYLON, Q-CON, QH, QLT, QTC, RATCH, RML, RWI, S&J, SAAM, SABINA, SAPPE, SAT, SC, SCB, SCC, SCCC, SCG, SCGP, SCM, SCN, SEAOL, SE-ED, SELIC, SENA, SGP, SINGER, SIRI, SITHAI, SKR, SMIT, SMK, SMPC, SNC, SNP, SORKON, SPACK, SPALI, SPC, SPI, SPRC, SRICHA, SSF, SSP, SSSC, SST, STA, STOWER, SUSCO, SVI, SYMC, SYNTEC, TAE, TAKUNI, TASC, TSCAP, TCMC, TFG, TFI, TFMAMA, TGH, THANI, THCOM, THIP, THRE, THREL, TIDLOR, TIPCO, TISCO, TKS, TKT, TMILL, TMT, TNITY, TNL, TNP, TNR, TOG, TOP, TOPP, TPA, TPCS, TPP, TRU, TRUE, TSC, TSTE, TSTH, TTA, TTB, TTCL, TU, TVDH, TVI, TVO, TWPC, U, UBE, UBIS, UEC, UKEM, UOBKH, UPF, UV, VGI, VIH, WACOAL, WHA, WHAUP, WICE, WIJK, XO, YUASA, ZEN, ZIGA

Declared (ประกาศเจตนารมณ์)

AH, AJ, ALT, APCO, B52, BEC, CHG, CI, CPL, CPR, CPW, CRC, DDD, DHOUSE, DOHOME, ECF, EKH, ETC, EVER, FLOYD, GLOBAL, III, ILM, INOX, JTS, KEX, KUMWEL, LDC, MAJOR, MEGA, NCAP, NOVA, NRF, NUSA, NYT, OR, PIMO, PLE, RS, SAK, SIS, STECH, STGT, SUPER, SVT, TKN, TMI, TQM, TSI, VARO, VCOM, VIBHA, WIN

N/A

3K-BAT, A, A5, AAV, ABICO, ABM, ACAP, ACC, ACE, ACG, ADB, ADD, AEONTS, AFC, AGE, AHC, AIT, AJA, AKR, ALL, ALLA, ALPHAX, ALUCON, AMARIN, AMC, AMR, ANAN, AOT, APEX, APP, APURE, AQ, ARIN, ARIP, ASAP, ASEFA, ASIA, ASIMAR, ASN, ASW, ATP30, AU, AUCTION, BA, BBGI, BBIK, BC, BCT, BDMS, BEAUTY, BEM, BFIT, BGT, BH, BIG, BIOTEC, BIS, BIZ, BJC, BJCHI, BKD, BLAND, BLESS, BLISS, BM, BOL, BR, BRI, BROCK, BSM, BTNC, BTW, BUI, BYD, CAZ, CBG, CCET, CCP, CEYE, CGD, CHARAN, CHAYO, CHIC, CHO, CITY, CIVIL, CK, CKP, CMAN, CMO, CMR, CNT, COLOR, COMAN, CPANEL, CPH, CPT, CRANE, CRD, CSP, CSR, CSS, CTW, CV, CWT, D, DCON, DITTO, DMT, DOD, DPAINT, DTICI, DV8, EASON, EE, EFORL, EMC, ESSO, F&D, FANCY, FMT, FN, FORTH, FTI, FVC, GENCO, GIFT, GL, GLAND, GLOCON, GLORY, GRAMMY, GRAND, GREEN, GSC, GTB, GYT, HFT, HL, HPT, HTECH, HUMAN, HYDRO, ICN, IFEC, IHL, IIG, IMH, IND, INGRS, INSET, IP, IRPC, IT, ITD, J, JAK, JAS, JCK, JCKH, JCT, JDF, JMART, JMT, JP, JUBILE, JWD, KAMART, KC, KCC, KCM, KDH, KIAT, KISS, KK, KKC, KOOL, KUN, KWC, KWM, KYE, LALIN, LEE, LEO, LIT, LOXLEY, LPH, LST, MACO, MANRIN, MATI, MAX, M-CHAI, MCS, MDX, MENA, METCO, MGT, MICRO, MIDA, MITSIB, MJD, MK, ML, MODERN, MORE, MPIC, MUD, MVP, NC, NCH, NCL, NDR, NER, NETBAY, NEW, NEWS, NEX, NFC, NNCL, NPK, NSL, NTV, NV, NVD, OHTL, OISHI, ONEE, OSP, OTO, PACE, PACO, PAF, PEACE, PERM, PF, PICO, PIN, PJW, PLUS, PMTA, POLAR, POMPUI, PORT, POST, PPM, PRAKIT, PRAPAT, PRECHA, PRIME, PRIN, PRO, PROEN, PROUD, PSG, PTC, PTECH, PTL, RAM, RBF, RCL, RICHY, RJH, ROCK, ROH, ROJNA, RP, RPC, RPH, RSP, RT, S, S11, SA, SABUY, SAFARI, SALEE, SAM, SAMART, SAMCO, SAMTEL, SANKO, SAUCE, SAWAD, SAWANG, SCI, SCP, SDC, SE, SEAFSCO, SECURE, SENAJ, SFLEX, SFP, SFT, SGF, SHANG, SHR, SIAM, SICT, SIMAT, SISB, SK, SKE, SKN, SKY, SLM, SLP, SMART, SMD, SMT, SNNP, SO, SOLAR, SONIC, SPA, SPCG, SPG, SPVI, SQ, SR, SSC, SSS, STANLY, STARK, STC, STEC, STHAI, STI, STP, STPI, SUC, SUN, SUTHA, SVH, SVOA, SWC, SYNEX, TACC, TAPAC, TC, TCC, TCCC, TCJ, TCOAT, TEAM, TEAMG, TEKA, TFM, TGE, TGPRO, TH, THAI, THANA, THE, THG, THL, THMUI, TIGER, TIPH, TITLE, TK, TKC, TLI, TM, TMC, TMD, TMW, TNDT, TNH, TNPC, TOA, TPAC, TPBI, TPCH, TPIPL, TPIPP, TPLAS, TPOLY, TPS, TQR, TR, TRC, TRITN, TRT, TRUBB, TRV, TSE, TSF, TSR, TTI, TTT, TTW, TVT, TWP, TWZ, TYCN, UAC, UMI, UMS, UNIQ, UP, UPA, UPOIC, UREKA, UTP, UVAN, VL, VNG, VPO, VRANDA, W, WAVE, WFX, WGE, WINMED, WINNER, WORK, WORLD, WP, WPH, XPG, YGG, YONG

Explanations

Companies participating in Thailand's Private Sector Collective Action Coalition Against Corruption programme (Thai CAC) under Thai Institute of Directors (as of May 9, 2022) are categorised into: companies that have declared their intention to join CAC, and companies certified by CAC.