

วันที่ 4 มกราคม 2566

# GLOBAL Morning Routine

 InnovestX Research



# MARKET color



# บทสรุป

- ตลาดหุ้นชะลอตัวลงหลังถูกกดดันจากตลาดหุ้นสหรัฐฯ ที่ถูกกดดันโดยหุ้นเทคโนโลยี ดัชนีตลาดหุ้นยุโรปปรับตัวขึ้นดีหนุนจากหุ้นกลุ่มการเงิน ขณะที่ฮ่องกงและเวียดนามปรับตัวขึ้นดีเช่นกันมองได้รับแรงหนุนจากการเปิดประเทศของจีนเป็นสำคัญ ส่งผลให้กระแสเงินไหลเข้าในตลาด EM นั้นค่อนข้างโดดเด่นโดยเฉพาะภาคบริการ
- กระแสเงินไหลเข้าในตลาด EM นั้นค่อนข้างโดดเด่นจากประเด็นการเปิดประเทศจากจีนทำให้ประเทศใน EM ที่เน้นไปยังภาคบริการมีกระแสเงินไหลเข้าค่อนข้างมาก โดยเป็นการไหลเข้าสัปดาห์ที่ 8 ติดต่อกัน สัปดาห์สุดท้ายของเดือน ธ.ค. นั้นมีเงินไหลเข้า 1 หมื่นล้านเหรียญดอลลาร์สหรัฐ นอกจากนี้มองว่าค่าเงินดอลลาร์ที่อ่อนค่าก็เป็นอีกปัจจัยหนึ่งที่สนับสนุนการไหลเข้าของกระแสเงินในตลาด EM โดยจีนและเอเชีย มีเงินไหลเข้ามากที่สุด โดยเป็นจีน ฮ่องกง อินเดีย ไต้หวันและเกาหลีใต้ ซึ่งคิดเป็น 68% ของกระแสเงินไหลเข้าทั้งหมดที่ US\$281m ขณะที่ไทยและอาเซียนก็ยังมีเงินไหลเข้ารวม US\$23m
- Russia-Ukraine ไม่มีพัฒนาการเชิงบวก ส่วนราคาก๊าซในยุโรปปรับตัวลดลง 9% และราคาก๊าซในสหรัฐลดลง 1.3% ว่าอุณหภูมิที่สูงกว่าค่าเฉลี่ยในอดีตและราคาที่สูงกว่าในสหรัฐทำให้ราคามีการปรับตัวลดลง ด้าน Credit Spread ของ IG ปรับตัวเพิ่มขึ้น 1.8bps และ HY ปรับลดลง 3.5bps ส่วน Credit Default Swap ปรับตัวเพิ่มขึ้น 0.4% DoD สำหรับ IG และเพิ่มขึ้น 0.2% DoD สำหรับ HY มองว่าความเสี่ยงด้าน Credit ยังอยู่ในระดับที่ควบคุมได้แต่ก็เห็นความกังวลกับความเสี่ยงของการปิดนิตชำระหนี้มากขึ้น ส่วนจีนยังยืนยันในการเปิดประเทศต่อไปแม้ว่าหลายประเทศจะมีการออกมาตรการเพื่อควบคุมนักท่องเที่ยวจากจีนเพิ่มเติมแต่อย่างไรก็ดีหุ้นที่เกี่ยวข้องกับการเปิดประเทศของจีนยังปรับตัวเพิ่มขึ้น 1.9%
- Apple (AAPL) -3.7% หลังบริษัท ประกาศลดคำสั่งซื้อกับผู้ผลิตชิ้นส่วนในการผลิต AirPods, Apple Watch, MacBooks รวมถึง iPad ในไตรมาสที่ 1 ลง โดยให้สาเหตุว่าอุปสงค์นั้นชะลอตัวลงและค่อนข้างอ่อนแอ ทำให้เรามองว่าผลประกอบการใน 4Q22 และ 1Q23 ยังมีแนวโน้มอ่อนแอต่อเนื่อง ทำให้จะยังกดดันราคาหุ้นของ Apple ไปอีกอย่างน้อย 2-3 เดือน ทั้งนี้ปัญหาที่จะตามมา ก็เป็นการปรับลดสินค้าคงคลังของผู้ผลิตชิ้นส่วนที่คาดว่าจะกินเวลาไปจนถึง 2Q23 ซึ่งจะให้อัตราการทำกำไรอ่อนแอ เพราะต้องขายที่ราคาต่ำกว่าที่คาดการณ์แม้ว่ายอดขายจะรักษาการเติบโตไว้ได้ แม้ว่าบริษัท Apple จะเป็นบริษัทที่ดีในระยะยาว เรามองว่าราคาหุ้นของ Apple ยังมี Downside จากปัจจุบันหากมองในมิติของ Valuation โดยหากใช้ P/E เฉลี่ยระยะยาวที่ 17x จะทำให้กรอบราคาของ Apple นั้นอยู่ที่ US\$110-115 ซึ่งมองว่าเริ่มเป็นจุดเข้าซื้อ เรามองว่าธุรกิจจะเริ่มฟื้นตัวในช่วง 2H23 จากการออกสินค้าใหม่และการฟื้นตัวของ ศก ในภาพรวมและการผลิตจะเริ่มกลับมาเป็นปกติมากขึ้น

# สรุปผลตอบแทนรายชั้นสินทรัพย์

	Stock		Bond		Currency								
	Index	(Local currency)	10-year Yield	%DoD (bps)	(vs USD)	%DoD	Commodities	Price	%Chg DoD	Sector	%Chg DoD	Crypto Assets	%Chg DoD
Thailand	1,679.0	0.6%	2.6	-1.0	34.4	-0.6%	Baltic Dry Index	1,250.0	-17.5%	Energy	-3.0%	Dogecoin	-3.2%
Singapore	3,245.8	-0.2%	3.1	5.4	1.3	0.3%	Natural Gas	4.0	-10.9%	IT	-0.9%	Chainlink	-2.4%
Malaysia	1,474.0	-1.4%	4.0	-5.3	4.4	0.1%	Oil - Brent	82.1	-4.4%	Utilities	-0.2%	XRP	-2.3%
Indonesia	6,888.8	0.6%	7.1	9.9	15,598.0	0.2%	Soybean	1,487.3	-2.1%	Cons Staples	-0.1%	Polygon	-1.6%
Philippines	6,586.0	0.3%	4.9	7.5	55.8	0.1%	Wheat	775.5	-2.1%	Cons Disc	-0.1%	Cardano	-1.6%
Vietnam	1,043.9	3.7%	4.7	0.0	23,543.0	-0.4%	Sugar	19.7	-1.7%	Materials	-0.1%	Binance Coin	-0.9%
India	24,775.9	0.2%	7.4	-1.7	82.9	0.2%	Corn	670.5	-1.2%	Healthcare	-0.1%	Cronos	-0.7%
China	3,116.5	0.9%	2.8	-1.0	6.9	0.2%	Copper	376.7	-1.2%	REIT	0.2%	Ethereum	-0.7%
Hong Kong	20,145.3	1.8%	3.7	4.7	7.8	0.1%	Coffee	166.3	-0.6%	Industrials	0.2%	Bitcoin	-0.5%
Japan	26,094.5	Closed	0.4	Closed	131.0	0.2%	Bitcoin	16,661.9	-0.5%	Real Estate	0.4%	TRON	-0.4%
South Korea	2,218.7	-0.3%	3.7	-12.1	1,271.6	-0.1%	Soybean meal	476.8	-0.4%	Financials	0.4%	Bitcoin Cash	-0.3%
Taiwan	14,224.1	0.6%	1.3	0.0	30.7	-0.1%	Cotton	83.1	-0.3%	ICT	1.1%	Litecoin	-0.1%
Australia	7,131.1	-1.3%	4.0	-4.1	1.5	1.1%	Rice	18.1	0.1%			Polkadot	0.0%
UK	7,554.1	1.4%	3.7	-2.1	0.8	0.7%	Silver	24.0	0.2%			Avalanche	1.1%
Germany	14,181.7	0.8%	2.4	-5.5	1.9	1.1%	Gold	1,839.5	0.8%	Style/Basket	DoD	Solana	16.8%
France	6,623.9	0.4%	2.9	-7.8	6.2	1.1%	Palm oil	4,265.0	2.3%	Commodities	-0.8%		
Russia	2,172.7	0.9%	9.3	-5.0	118.7	na	Iron Ore	117.1	5.3%	Small	0.1%	ETF	%Chg
Italy	24,436.5	1.2%	4.5	-6.2	1,835.7	1.1%	Rubber	203.8	Closed	High Beta	0.4%	Thematics	DoD
Spain	8,397.4	0.3%	3.3	-7.0	157.7	1.1%				Large	0.5%	Innovation	-2.5%
Greece	943.8	0.8%	4.6	-6.2	323.1	1.1%				Growth	0.5%	Clean Energy	-1.1%
US	3,824.1	-0.4%	3.7	-13.6	104.5	1.0%	Fixed Income		%Chg	Low vol	0.6%	Genomic	-1.0%
Canada	19,443.8	0.3%	3.2	-11.1	1.4	0.7%			DoD	Defensive	0.6%	Semiconductor	-0.6%
Mexico	49,050.5	0.1%	5.8	2.2	19.4	-0.3%	Global Investment Grade		-0.8%	High Dividend	0.6%	EV	-0.5%
Brazil	104,165.7	-2.1%	12.0	7.7	5.5	1.9%	Thai Govt bond - 10yr		0.0%	Asset Sensitive	0.8%	Metaverse	-0.3%
Argentina	198,360.5	-4.2%	6.8	-48.4	178.4	0.1%	Global Inflation-linked		0.1%	Value	0.8%	ESG	-0.1%
World		-0.2%					U.S. Treasury		0.3%	Global Cyclical	0.9%	Cybersecurity	0.0%
DM		-0.1%					Global Treasury		0.4%	Domestic	1.0%	Gaming	0.8%
EM		0.7%					Global HY		0.5%	Rate Sensitive	1.0%	Cloud & Big Data	1.3%

# สรุปภาวะตลาดต่างประเทศ (อังคารที่ 3 ม.ค.)

## ตลาดหุ้นสหรัฐฯ

- ตลาดหุ้นสหรัฐฯ ปรับตัวลงหลังจากเพิ่มขึ้นในช่วงวานนี้ที่ตลาดเปิดทำการวันแรกของปี 23 โดยดัชนี DJIA -0.0%, S&P 500 -0.4% และ Nasdaq -0.8% กดดันจากหุ้นเทคโนโลยี โดย Tesla -12.2% หลังยอดส่งมอบรถยนต์ในไตรมาส 4 เพิ่มขึ้นน้อยกว่าที่ตลาดคาด ด้าน Apple (AAPL) -3.7% หลัง Nikkei รายงานว่าบริษัทเตรียมลดคำสั่งซื้อจากซัพพลายเออร์ลงในเกือบทุกผลิตภัณฑ์ เช่น iPhone, AirPods หลังความต้องการชะลอตัวลง ขณะที่ Reuters รายงานว่าโรงงาน Foxconn ที่เมืองเจิ้งโจวซึ่งเป็นการผลิตหลักของ iPhone 14 Pro และ iPhone 14 Pro Max ของ Apple (AAPL) ได้กลับมาผลิตที่ระดับ 90% ของกำลังการผลิตสูงสุดแล้ว ซึ่งถือว่าเป็นระดับปกติ จากก่อนหน้านี้ที่มีการล็อกดาวน์ทำให้การผลิตหยุดชะงัก
- ด้านหุ้นพลังงานปรับตัวลงตามราคาน้ำมัน WTI ที่ปรับลง 4% หลังมีความกังวลเกี่ยวกับอุปสงค์ในจีนที่ชะลอตัวลงหลังการเปิดเมืองทำให้ผู้ติดเชื้อเพิ่มขึ้น ทั้งนี้ยังถูกกดดันจากเศรษฐกิจที่ชะลอตัว โดย XOM -3.4%, CVX -3.1%

## ตลาดหุ้นยุโรป

- ตลาดหุ้นยุโรปปรับตัวขึ้น โดย Stoxx Europe 600 +1.2%, CAC-40 +0.4%, DAX +0.8, FTSE100 +1.4% นำโดยหุ้นกลุ่มการแพทย์ที่ปรับตัวเพิ่มขึ้น 1.8% นำโดย AstraZeneca +2.3%, Novartis 1.6% หลังหลายบริษัทปรับเพิ่มคำแนะนำหุ้น Healthcare เช่น JPMorgan เนื่องจากคาดว่าหุ้นกลุ่มเภสัชภัณฑ์และเทคโนโลยีชีวภาพจะยังคงปรับตัวได้ดีในช่วงที่ตลาดมีความกังวลเกี่ยวกับภาวะเศรษฐกิจถดถอย
- ด้านตัวเลขเงินเฟ้อในเดือนธ.ค.ชะลอลงในเดือนธ.ค. อยู่ที่ 8.6% จากระดับ 10% ในเดือนพ.ย. หลังได้รับแรงหนุนจากราคาพลังงานลดลง ซึ่งมองเป็น Sentiment บวกต่อตลาดในคืนวานเช่นกัน

# สรุปภาวะตลาดต่างประเทศ (อังคารที่ 3 ม.ค.)

## 🌸 ตลาดหุ้นฮ่องกง

- ตลาดหุ้นฮ่องกงปรับตัวขึ้น 1.8% นำโดย NetEase (9999) +3.6% และ Tencent (700) +3.4% ด้าน Citibank ภาคหุ้นจีนมีแนวโน้มกลับมาเติบโตราว 10-15% ขณะที่ Valuation อาจฟื้นตัวจากภาวะขาลง นอกจากนี้ยังมองความมั่นคงด้านพลังงาน, digitalization, การดูแลสุขภาพเชิงนวัตกรรม และอสังหาริมทรัพย์เป็นสีแนวโน้มหลักในอนาคต พร้อมแนะนำลงทุนในพันธบัตรคุณภาพสูงและหุ้นเติบโตพร้อมเงินปันผลที่มีมั่นคง
- BYD +2.2% เผยปริมาณการผลิตและยอดขายรวมในปี 22 เพิ่มขึ้น 151.7% และ 152.5% ต่อปีเป็น 1.89 ล้านคันและ 1.87 ล้านคันตามลำดับ โดยในจำนวนดังกล่าว รถ EV มีปริมาณการผลิตและยอดขายรวมเพิ่มขึ้นกว่า 209.2% และ 208.6% ตามลำดับ ทั้งนี้ บริษัทมีแผนปรับขึ้นราคารถยนต์อีกราว RMB2,000 ถึง RMB6,000 ตั้งแต่วันที่นี้เป็นต้นไป โดยคาดว่าจะมีการประกาศในวันที่ 5 ม.ค. 66 นี้ ซึ่งเป็นการเปิดตัวรถรุ่นใหม่ Yangwang เรามองช่วยหนุนรายได้ในไตรมาสหน้า

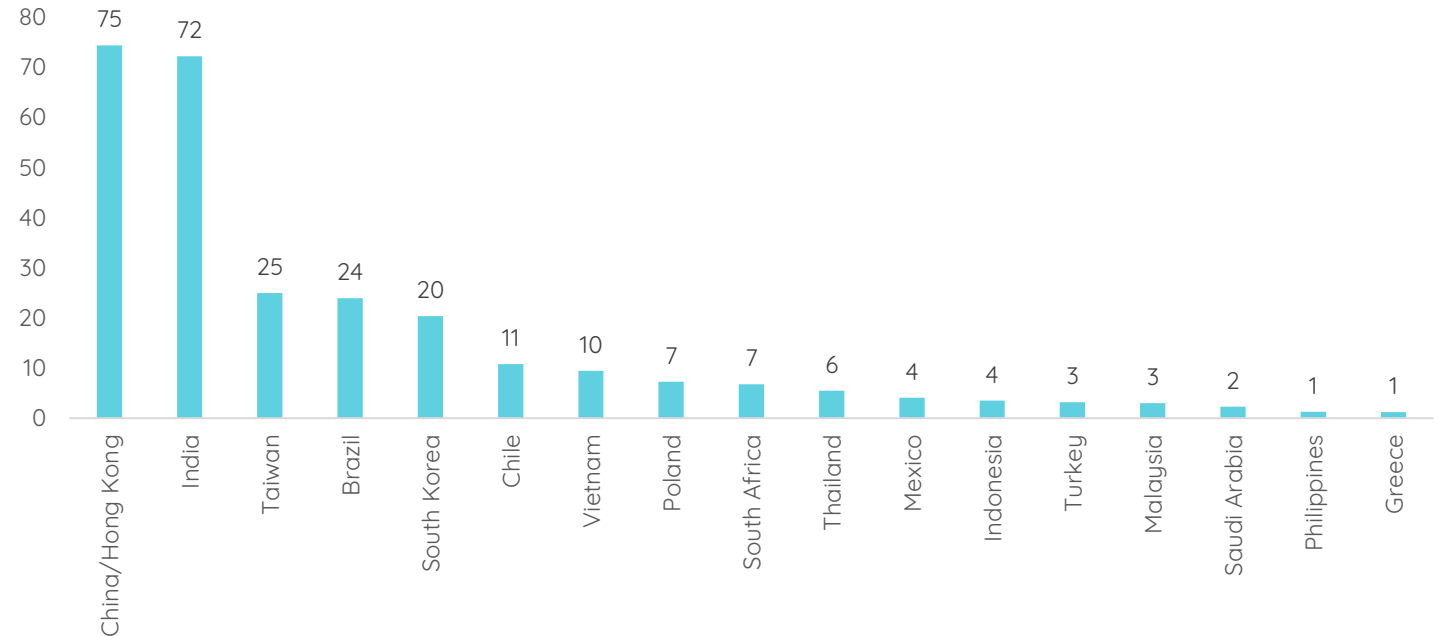
## 🇻🇳 ตลาดหุ้นเวียดนาม

- ตลาดหุ้นเวียดนามปรับตัวขึ้นต่อ โดย VNI + 3.7% % นำโดย BID +6.7% , CII +7.0% และ HPG +6.9% หลังทางการเวียดนามอนุมัติแผนการลงทุนโครงสร้างพื้นฐานปี 66 มูลค่า VND700tn เพิ่มขึ้น 25% เทียบกับช่วงก่อนโควิดเมื่อปี 2019
- ด้านดัชนีผู้จัดการฝ่ายซื้อภาคการผลิต (PMI) ในเดือนธ.ค. 65 ลดลงเหลือ 46.4 จากระดับ 47.4 ในเดือนพ.ย. 22 แสดงถึงการหดตัวของภาคการผลิตในเวียดนาม
- SABECO (SAB) ตั้งเป้ารายได้ในงบปี 22 อยู่ที่ \$1.5bn และกำไรหลังหักภาษีอยู่ที่ \$200Mn ซึ่งเพิ่มขึ้นกับช่วงเวลาเดียวกันของปีก่อนที่ 32%YoY และ 17%YoY ตามลำดับ โดยในช่วง 9 เดือนแรกของปี 22 บรรลุเป้าหมายกำไรถึง 96.6% มีรายได้สุทธิเพิ่มขึ้น 44%YoY และ \$1.1bn และกำไรหลังหักภาษีเพิ่มขึ้น 75%YoY และ \$191.3Mn นอกจากนี้บริษัทยังเป็น 1 ใน 10 ธุรกิจจดทะเบียนในตลาดหลักทรัพย์เวียดนามที่มีเงินฝากมากที่สุด ขณะที่เรคาดยังคงได้รับอานิสงส์ดีจากการท่องเที่ยวที่ฟื้นตัวต่อเนื่อง รวมถึงการจับจ่ายในช่วงตรุษเวียดนาม ขณะที่มองมีแรงกดดันจากภาพเศรษฐกิจที่ชะลอตัวจนส่งผลให้ต้องมีการเสนอราคาโปรโมชัน

# เงินไหลเข้าตลาด EM ต่อเนื่อง 8 สัปดาห์ติดต่อกัน

Region	Flow Week	Flow % Change	Equity Flow	Bond Flow	Total Assets (USD Bln)
Total EM	279	-68.4%	280.8	-1.8	290.1
Americas	40.4	-19.2%	39.5	0.9	35
Asia Pac	218.2	-71.0%	216	2.2	213.3
EMEA	20.5	-74.3%	25.4	-4.8	41.8

Equity Flows - EM



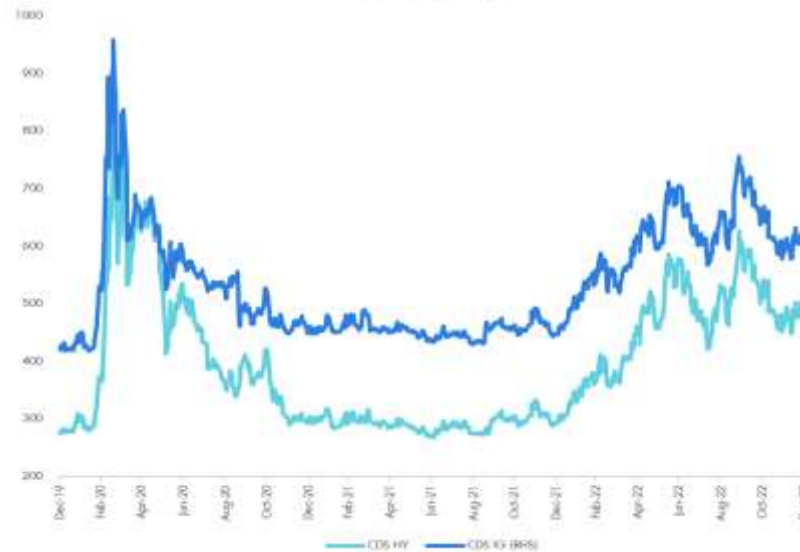
- กระแสเงินไหลเข้าในตลาด EM นั้นค่อนข้างโดดเด่นจากประเด็นการเปิดประเทศจากจีนทำให้ประเทศใน EM ที่เน้นไปยังภาคบริการมีกระแสเงินไหลเข้าค่อนข้างมาก โดยเป็นการไหลเข้าสัปดาห์ที่ 8 ติดต่อกัน สัปดาห์สุดท้ายของเดือน ธ.ค. นั้นมีเงินไหลเข้า 1 หมื่นล้านเหรียญดอลลาร์สหรัฐ นอกจากนี้มองว่าค่าเงินดอลลาร์ที่อ่อนค่า ก็เป็นอีกปัจจัยหนึ่งที่สนับสนุนการไหลเข้าของกระแสเงินในตลาด EM
- จีนและเอเชีย มีเงินไหลเข้ามากที่สุด โดยเป็นจีน ฮองกง อินเดีย ใต้หวันและเกาหลีใต้ ซึ่งคิดเป็น 68% ของกระแสเงินไหลเข้าทั้งหมดที่ US\$281m
- ไทยและอาเซียนก็ยังมีเงินไหลเข้ารวม US\$23m

# ปัจจัยความเสี่ยงที่ต้องติดตาม

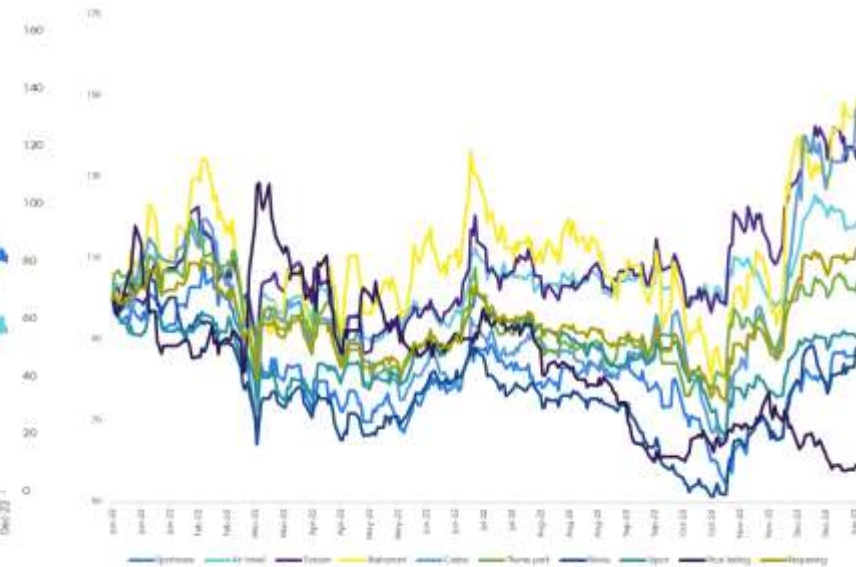
Coal, power (Gas) and freight costs



Credit Default Swap



Chinese reopening theme price recovery

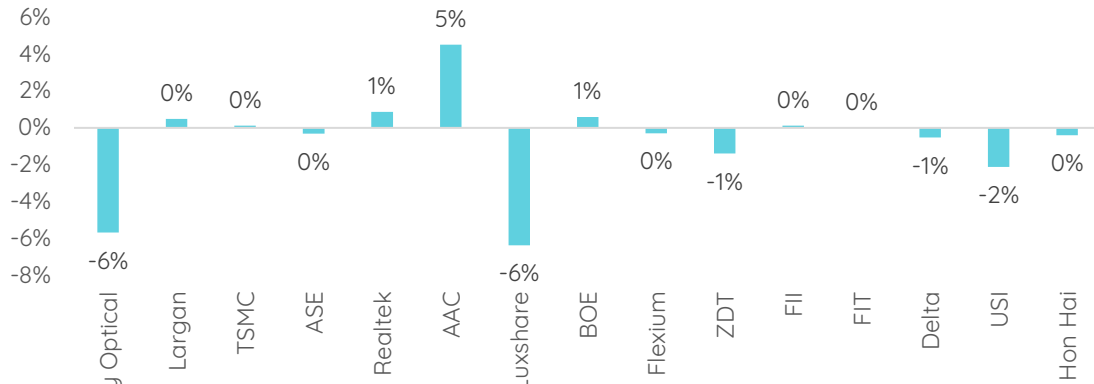


- Russia-Ukraine ไม่มีพัฒนาการเชิงบวก ยังมีแรงปะทะระหว่างทั้งสองฝ่ายอย่างต่อเนื่องและดูเหมือนจะรุนแรงขึ้น
- ราคาถ่านหินในยุโรปปรับตัวลดลง 9% และราคาถ่านหินลดลง 1.3% ว่าอุณหภูมิที่สูงกว่าค่าเฉลี่ยในอดีตและราคาที่สูงกว่าในสหรัฐทำให้ราคามีการปรับตัวลดลง ซึ่งช่วยให้ความกังวลเรื่องเงินเฟ้อและวิกฤติพลังงานลดลง แต่อย่างไรก็ดีความขัดแย้งระหว่างรัสเซียและยูเครนที่มีอยู่อาจจะส่งผลกระทบต่อราคาในช่วง 2Q23
- Credit Spread ของ IG ปรับตัวเพิ่มขึ้น 1.8bps และ HY ปรับลดลง 3.5bps ส่วน Credit Default Swap ปรับตัวเพิ่มขึ้น 0.4% DoD สำหรับ IG และเพิ่มขึ้น 0.2% DoD สำหรับ HY มองว่าความเสี่ยงด้าน Credit ยังอยู่ในระดับที่ควบคุมได้ แต่ก็เห็นความกังวลกับความเสี่ยงของการปิดนัดชำระหนี้มากขึ้น
- จีนยังยืนยันในการเปิดประเทศต่อไปแม้ว่าหลายประเทศจะมีการออกมาตรการเพื่อควบคุมนักท่องเที่ยวจากจีนเพิ่มเติมแต่อย่างไรก็ดีหุ้นที่เกี่ยวข้องกับการเปิดประเทศของจีนยังปรับตัวเพิ่มขึ้น 1.9%

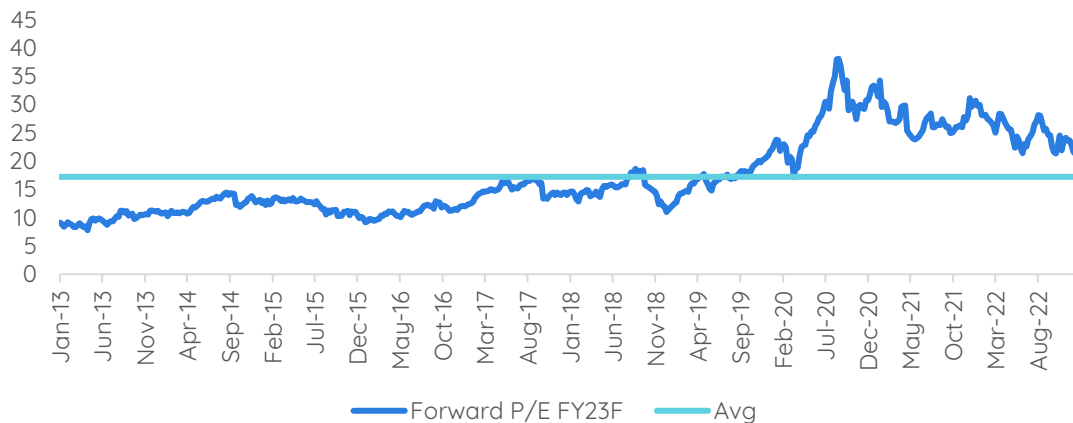


# แอปเปิลส่งสัญญาณการชะลอคำสั่งซื้อชิ้นส่วนใน 1Q23

Apple's supply chain reaction after Apple cuts orders



Forward P/E - Apple



- บริษัท Apple ประกาศลดคำสั่งซื้อกับผู้ผลิตชิ้นส่วนในการผลิต AirPods, Apple Watch, MacBooks รวมถึง iPad ในไตรมาสที่ 1 ลง โดยให้สาเหตุว่าอุปสงค์นั้นชะลอตัวลงและค่อนข้างอ่อนแอ
- ใน 2H22 บริษัทมีการประกาศลดกำลังการผลิต iPhone ลงไปก่อนหน้านี้แล้วทั้งนี้จากปัญหาเงินเฟ้อที่ส่งผลกระทบต่อกำลังซื้อและการผลิตที่มีปัญหาในจีนทำให้มีการขาดแคลนชิ้นส่วน
- ทำให้เรามองว่าผลประกอบการใน 4Q22 และ 1Q23 ยังมีแนวโน้มอ่อนแอต่อเนื่อง ทำให้จะยังคงกดดันราคาหุ้นของ Apple ไปอีกอย่างน้อย 2-3 เดือน ทั้งนี้ปัญหาที่จะตามมา ก็เป็นการปรับลดสินค้าคงคลังของผู้ผลิตชิ้นส่วนที่คาดว่าจะกินเวลาไปจนถึง 2Q23 ซึ่งจะทำให้อัตราการทำกำไรอ่อนแอเพราะต้องขายที่ราคาต่ำกว่าที่คาดการณ์แม้ว่ายอดขายจะรักษาการเติบโตไว้ได้
- ด้วยภาพของ Apple ที่ลดคำสั่งซื้อส่งผลให้บริษัทในห่วงโซ่อุปทานมีความผันผวนมากขึ้น ส่วนใหญ่ปรับตัวลดลง
- แม้ว่าบริษัท Apple จะเป็นบริษัทที่ดีในระยะยาว เราคาดว่าราคาหุ้นของ Apple ยังมี Downside จากปัจจุบันหากมองในมิติของ Valuation โดยหากใช้ P/E เฉลี่ยระยะยาวที่ 17x จะทำให้กรอบราคาของ Apple นั้นอยู่ที่ US\$110-115 ซึ่งมองว่าเริ่มเป็นจุดเข้าซื้อ เราคาดว่าธุรกิจจะเริ่มฟื้นตัวในช่วง 2H23 จากการออกสินค้าใหม่และการฟื้นตัวของ ศก ในภาพรวมและการผลิตจะเริ่มกลับเป็นปกติมากขึ้น

ทีมผู้จัดทำ

# Global Morning Routine

 InnovestX Research



**สิริชัย ดวงรัตนดายา**  
ผู้อำนวยการอาวุโส ฝ่ายวิจัยการลงทุน



**ธนาวดี รัตนแสง**  
ผู้ช่วยผู้จัดการ ผู้ช่วยนักวิเคราะห์

**Disclaimer**

ข้อมูลในรายงานนี้เป็นข้อมูลที่มีการเปิดเผยต่อสาธารณะ ซึ่งนักลงทุนสามารถเข้าถึงได้โดยทั่วไป และเป็นข้อมูลที่เชื่อว่าน่าเชื่อถือได้ แต่ทั้งนี้ บริษัทหลักทรัพย์ อินโนเวสต์ เอกซ์ จำกัด (“บริษัท”) มิได้ยืนยันหรือรับรองถึงความถูกต้อง หรือสมบูรณ์ของข้อมูลดังกล่าวแต่อย่างใด ความคิดเห็นที่ปรากฏอยู่ในรายงานนี้เป็นเพียงการนำเสนอในมุมมองของบริษัท และเป็นความคิดเห็น ณ วันที่ที่ปรากฏในรายงานเท่านั้น ซึ่งอาจเปลี่ยนแปลงได้ภายหลังวันดังกล่าว โดยบริษัทไม่จำเป็นต้องแจ้งให้สาธารณชน หรือนักลงทุนทราบ รายงานนี้จัดทำขึ้นเพื่อเผยแพร่ข้อมูลให้แก่นักลงทุนเท่านั้น บริษัทไม่รับผิดชอบต่อการนำข้อมูลหรือความคิดเห็นใดๆ ไปใช้ในทุกระณีย ดังนั้นนักลงทุนจึงควรใช้ดุลพินิจในการพิจารณาตัดสินใจก่อนการลงทุน นอกจากนี้ บริษัท และ/หรือ บริษัทในเครือของบริษัทอาจมีส่วนเกี่ยวข้องหรือผลประโยชน์ใดๆ กับบริษัทใดๆ ที่ถูกกล่าวถึงในรายงานนี้ก็ได้

บริษัทหลักทรัพย์ อินโนเวสต์ เอกซ์ จำกัด (INVX) เป็นบริษัทย่อยที่ธนาคารไทยพาณิชย์ จำกัด (มหาชน) (SCB) ถือหุ้นทั้งหมด ข้อมูลใดๆ ที่เกี่ยวข้อง กับ SCB มีวัตถุประสงค์เพื่อใช้ในการเปรียบเทียบเท่านั้น

เอกสารฉบับนี้จัดทำโดย บริษัทหลักทรัพย์ อินโนเวสต์ เอกซ์ จำกัด (INVX) ซึ่งมีธนาคารไทยพาณิชย์ จำกัด (มหาชน) (“ธนาคาร”) เป็นผู้ถือหุ้นรายใหญ่แต่เพียงผู้เดียว โดยธนาคารฯ เป็นที่ปรึกษาทางการเงินสำหรับธุรกรรมใด ๆ ของบริษัท เอสซีจี เคมิคอลส์ จำกัด (มหาชน) ความเห็น ชั่ว บทวิจย บทวิเคราะห์ ราคา ข้อความ การคาดการณ์ การประเมิน และ/หรือ ข้อมูลอื่นที่ระบุในเอกสารฉบับนี้ (“ข้อมูล”) มีวัตถุประสงค์เพื่อใช้เป็นข้อมูลทั่วไปเท่านั้น และไม่อาจตีความได้ว่าเป็นการให้คำแนะนำแก่บุคคลใดๆ หรือเป็นการเสนอซื้อ หรือเสนอขาย หรือชักชวนให้เสนอซื้อหรือเสนอขายหลักทรัพย์ โดย INVX และ/หรือกรรมการ พนักงาน และลูกจ้างของ INVX ย่อมไม่ต้องรับผิดชอบต่อความเสียหายใดๆ ทั้งความเสียหายทางตรง ความเสียหายทางอ้อม ความเสียหายจากการผิดสัญญา หรือความเสียหายอันสืบเนื่อง อันเป็นผลมาจากการใช้หรือการเชื่อถือต่อการใช้ข้อมูล ทั้งนี้ รวมถึงแต่ไม่จำกัดเพียงการสูญเสียผลกำไร นักลงทุนพึงใช้ข้อมูลในเอกสารฉบับนี้ประกอบข้อมูลและความเห็นอื่นๆ รวมถึงพิจารณาคุณลักษณะในการตัดสินใจลงทุน ข้อมูลในเอกสารฉบับนี้จัดทำขึ้นจากแหล่งข้อมูลที่ INVX เห็นว่าน่าเชื่อถือ โดย INVX ไม่รับรองถึงความถูกต้อง สมบูรณ์ และ/หรือ ครบถ้วนของข้อมูลดังกล่าว

เอกสารฉบับนี้จัดทำโดย บริษัทหลักทรัพย์ อินโนเวสต์ เอกซ์ จำกัด (INVX) ซึ่งมีธนาคารไทยพาณิชย์ จำกัด (มหาชน) (“ธนาคาร”) เป็นผู้ถือหุ้นรายใหญ่แต่เพียงผู้เดียว โดยธนาคารฯ อาจได้รับการแต่งตั้งเป็นที่ปรึกษาทางการเงินสำหรับธุรกรรมใด ๆ ของบริษัท ไทยออยล์ จำกัด (มหาชน) ความเห็น ชั่ว บทวิจย บทวิเคราะห์ ราคา ข้อความ การคาดการณ์ การประเมิน และ/หรือ ข้อมูลอื่นที่ระบุในเอกสารฉบับนี้ (“ข้อมูล”) มีวัตถุประสงค์เพื่อใช้เป็นข้อมูลทั่วไปเท่านั้น และไม่อาจตีความได้ว่าเป็นการให้คำแนะนำแก่บุคคลใดๆ หรือเป็นการเสนอซื้อ หรือเสนอขาย หรือชักชวนให้เสนอซื้อหรือเสนอขายหลักทรัพย์ โดย INVX และ/หรือกรรมการ พนักงาน และลูกจ้างของ INVX ย่อมไม่ต้องรับผิดชอบต่อความเสียหายใดๆ ทั้งความเสียหายทางตรง ความเสียหายทางอ้อม ความเสียหายจากการผิดสัญญา หรือความเสียหายอันสืบเนื่อง อันเป็นผลมาจากการใช้หรือการเชื่อถือต่อการใช้ข้อมูล ทั้งนี้ รวมถึงแต่ไม่จำกัดเพียงการสูญเสียผลกำไร นักลงทุนพึงใช้ข้อมูลในเอกสารฉบับนี้ประกอบข้อมูลและความเห็นอื่นๆ รวมถึงพิจารณาคุณลักษณะในการตัดสินใจลงทุน ข้อมูลในเอกสารฉบับนี้จัดทำขึ้นจากแหล่งข้อมูลที่ INVX เห็นว่าน่าเชื่อถือ โดย INVX ไม่รับรองถึงความถูกต้อง สมบูรณ์ และ/หรือ ครบถ้วนของข้อมูลดังกล่าว

เอกสารฉบับนี้จัดทำโดย บริษัทหลักทรัพย์ อินโนเวสต์ เอกซ์ จำกัด (INVX) ซึ่งมีธนาคารไทยพาณิชย์ จำกัด (มหาชน) (“ธนาคาร”) เป็นผู้ถือหุ้นรายใหญ่แต่เพียงผู้เดียว โดยธนาคารฯ ได้ทำหน้าที่เป็นที่ปรึกษาทางการเงิน Lead Arranger ของ บริษัท โกลบอล เพาเวอร์ ซินเนอร์ยี จำกัด (มหาชน) ความเห็น ชั่ว บทวิจย บทวิเคราะห์ ราคา ข้อความ การคาดการณ์ การประเมิน และ/หรือ ข้อมูลอื่นที่ระบุในเอกสารฉบับนี้ (“ข้อมูล”) มีวัตถุประสงค์เพื่อใช้เป็นข้อมูลทั่วไปเท่านั้น และไม่อาจตีความได้ว่าเป็นการให้คำแนะนำแก่บุคคลใดๆ หรือเป็นการเสนอซื้อ หรือเสนอขาย หรือชักชวนให้เสนอซื้อหรือเสนอขายหลักทรัพย์ โดย INVX และ/หรือกรรมการ พนักงาน และลูกจ้างของ INVX ย่อมไม่ต้องรับผิดชอบต่อความเสียหายใดๆ ทั้งความเสียหายทางตรง ความเสียหายทางอ้อม ความเสียหายจากการผิดสัญญา หรือความเสียหายอันสืบเนื่อง อันเป็นผลมาจากการใช้หรือการเชื่อถือต่อการใช้ข้อมูล ทั้งนี้ รวมถึงแต่ไม่จำกัดเพียงการสูญเสียผลกำไร นักลงทุนพึงใช้ข้อมูลในเอกสารฉบับนี้ประกอบข้อมูลและความเห็นอื่นๆ รวมถึงพิจารณาคุณลักษณะในการตัดสินใจลงทุน ข้อมูลในเอกสารฉบับนี้จัดทำขึ้นจากแหล่งข้อมูลที่ INVX เห็นว่าน่าเชื่อถือ โดย INVX ไม่รับรองถึงความถูกต้อง สมบูรณ์ และ/หรือ ครบถ้วนของข้อมูลดังกล่าว

เอกสารฉบับนี้จัดทำโดย บริษัทหลักทรัพย์ อินโนเวสต์ เอกซ์ จำกัด (INVX) ซึ่งมีธนาคารไทยพาณิชย์ จำกัด (มหาชน) (“ธนาคาร”) เป็นผู้ถือหุ้นรายใหญ่แต่เพียงผู้เดียว บริษัทหลักทรัพย์จัดการกองทุน ไทยพาณิชย์ จำกัด (“SCBAM”) ซึ่งมีธนาคารไทยพาณิชย์ จำกัด (มหาชน) (“ธนาคาร”) เป็นผู้ถือหุ้นรายใหญ่แต่เพียงผู้เดียว โดยธนาคารฯ ได้ทำหน้าที่เป็นที่ปรึกษาทางการเงินของ กองทุนรวมโครงสร้างพื้นฐานโทรคมนาคม ดิจิทัล SCBAM ได้ทำหน้าที่เป็นผู้จัดการกองทุนของ กองทุนรวมโครงสร้างพื้นฐานโทรคมนาคม ดิจิทัล ความเห็น ชั่ว บทวิจย บทวิเคราะห์ ราคา ข้อความ การคาดการณ์ การประเมิน และ/หรือ ข้อมูลอื่นที่ระบุในเอกสารฉบับนี้ (“ข้อมูล”) มีวัตถุประสงค์เพื่อใช้เป็นข้อมูลทั่วไปเท่านั้น และไม่อาจตีความได้ว่าเป็นการให้คำแนะนำแก่บุคคลใดๆ หรือเป็นการเสนอซื้อ หรือเสนอขาย หรือชักชวนให้เสนอซื้อหรือเสนอขายหลักทรัพย์ โดย INVX และ/หรือกรรมการ พนักงาน และลูกจ้างของ INVX ย่อมไม่ต้องรับผิดชอบต่อความเสียหายใดๆ ทั้งความเสียหายทางตรง ความเสียหายทางอ้อม ความเสียหายจากการผิดสัญญา หรือความเสียหายอันสืบเนื่อง อันเป็นผลมาจากการใช้หรือการเชื่อถือต่อการใช้ข้อมูล ทั้งนี้ รวมถึงแต่ไม่จำกัดเพียงการสูญเสียผลกำไร นักลงทุนพึงใช้ข้อมูลในเอกสารฉบับนี้ประกอบข้อมูลและความเห็นอื่นๆ รวมถึงพิจารณาคุณลักษณะในการตัดสินใจลงทุน ข้อมูลในเอกสารฉบับนี้จัดทำขึ้นจากแหล่งข้อมูลที่ INVX เห็นว่าน่าเชื่อถือ โดย INVX ไม่รับรองถึงความถูกต้อง สมบูรณ์ และ/หรือ ครบถ้วนของข้อมูลดังกล่าว

การซื้อขายฟิวเจอร์สและออปชั่น (Futures and Options) มีความเสี่ยงสูงที่อาจก่อให้เกิดผลขาดทุนอย่างมีนัยสำคัญ จึงไม่เหมาะสมกับบุคคลทุกคน ทั้งนี้ ก่อนการตัดสินใจซื้อขายฟิวเจอร์สและออปชั่น ท่านควรพิจารณาถึงฐานะทางการเงิน วัตถุประสงค์ในการลงทุน ประสบการณ์ในการลงทุนของท่าน ตลอดจนความเสี่ยงที่ท่านสามารถยอมรับได้อย่างรอบคอบ เนื่องจากมีความเป็นไปได้ที่ท่านอาจสูญเสียเงินลงทุนมากกว่าเงินลงทุนเริ่มแรก ท่านควรพิจารณาถึงความเสี่ยงทั้งหมดที่อาจเกิดขึ้นจากการซื้อขายฟิวเจอร์สและออปชั่น และท่านควรตัดสินใจลงทุนด้วยตนเอง และ/หรือ ในกรณีที่มีข้อสงสัย ท่านควรขอคำแนะนำจากที่ปรึกษาทางการเงินลงทุน

เอกสารฉบับนี้จัดส่งให้แก่บุคคลที่กำหนด (intended recipient) เท่านั้น และห้ามมิให้ผู้ใดนำข้อมูลในเอกสารฉบับนี้ไปทำซ้ำ ส่งต่อ เผยแพร่ ขาย จำหน่าย คัดลอก นำออกแสดง หรือนำไปแสวงหาประโยชน์ในเชิงพาณิชย์ ไม่ว่าด้วยวิธีการใด ๆ โดยมิได้รับอนุญาตเป็นลายลักษณ์อักษรจาก INVX เป็นการล่วงหน้า

© สงวนลิขสิทธิ์ 2565 บริษัทหลักทรัพย์ อินโนเวสต์ เอกซ์ จำกัด

**Companies with Excellent CG Scoring**

AAV, ADVANC, AF, AH, AIRA, AJ, AKP, AKR, ALLA, ALT, AMA, AMARIN, AMATA, AMATAV, ANAN, AOT, AP, APURE, ARIP, ASP, ASW, AUCTION, AWC, AYUD, BAFS, BAM, BANPU, BAY, BBIK, BBL, BCP, BCPG, BDMS, BEM, BEYOND, BGC, BGRIM, BIZ, BKI, BOL, BPP, BRR, BTS, BTW, BWG, CENTEL, CFRESH, CGH, CHEWA, CHO, CIMBT, CK, CKP, CM, CNT, COLOR, COM7, COMAN, COTTO, CPALL, CPF, CPI, CPN, CRC, CSS, DDD, DELTA, DEMCO, DOHOME, DRT, DTAC, DUSIT, EA, EASTW, ECF, ECL, EE, EGCO, EPG, ETC, ETE, FN, FNS, FPI, FPT, FSMART, FVC, GC, GEL, GFPT, GGC, GLAND, GLOBAL, GPI, GPSC, GRAMMY, GULF, GUNKUL, HANA, HARN, HENG, HMPRO, ICC, ICHI, III, ILINK, ILM, IND, INTUCH, IP, IRC, IRPC, ITTEL, IVL, JTS, JWD, K, KBANK, KCE, KEX, KGI, KKP, KSL, KTB, KTC, LALIN, LANNA, LHFG, LIT, LOXLEY, LPN, LRH, LST, MACO, MAJOR, MAKRO, MALEE, MBK, MC, MCOAT, METCO, MFEC, MINT, MONO, MOONG, MSC, MST, MTC, MVP, NCL, NEP, NER, NKI, NOBLE, NSI, NVD, NYT, OISHI, OR, ORI, OSP, OTO, PAP, PCSGH, PDG, PDJ, PG, PHOL, PLANB, PLANET, PLAT, PORT, PPS, PR9, PREB, PRG, PRM, PSH, PSH, PTG, PTT, PTTEP, PTTGC, PYLON, Q-CON, QH, QTC, RATCH, RBF, RS, S, S&J, SAAM, SABINA, SAMART, SAMTEL, SAT, SC, SCB, SCC, SCCC, SCG, SCGP, SCM, SCN, SDC, SEAFCO, SEAOL, SE-ED, SELIC, SENA, SENAJ, SGF, SHR, SICT, SIRI, SIS, SITHAI, SMPC, SNC, SONIC, SORKON, SPALI, SPI, SPRC, SPVI, SSC, SSSC, SST, STA, STEC, STGT, STI, SUN, SUSCO, SUTHA, SVI, SYMC, SYNTEC, TACC, TASCOT, TCAP, TEAMG, TFMAMA, THANA, THANI, THCOM, THG, THIP, THRE, THREL, TIPCO, TISCO, TK, TKN, TKS, TKT, TMILL, TMT, TNDT, TNITY, TOA, TOP, TPBI, TQM, TRC, TRUE, TSC, TSR, TSTE, TSTH, TTA, TTB, TTCL, TTW, TU, TVDH, TVI, TVO, TWPC, U, UAC, UBIS, UPOIC, UV, VCOM, VGI, VIH, WACOAL, WAVE, WHA, WHAUP, WICE, WINNER, XPG, ZEN

**Companies with Very Good CG Scoring**

2S, 7UP, ABICO, ABM, ACE, ACG, ADB, ADD, AEONTS, AGE, AHC, AIE, AIT, ALUCON, AMANAH, AMR, APCO, APCS, AQUA, ARIN, ARROW, AS, ASAP, ASEFA, ASIA, ASIAN, ASIMAR, ASK, ASN, ATP30, B, BA, BC, BCH, BE8, BEC, SCAP, BH, BIG, BJC, BJCHI, BLA, BR, BRI, BROOK, BSM, BYD, CBG, CEN, CHARAN, CHAYO, CHG, CHOTI, CHOW, CI, CIG, CITY, CIVIL, CMC, CPL, CPW, CRANE, CRD, CSC, CSP, CV, CWT, DCC, DHOUSE, DITTO, DMT, DOD, DPAINT, DV8, EASON, EFORL, ERW, ESSO, ESTAR, FE, FLOYD, FORTH, FSS, FTE, GBX, GCAP, GENCO, GJS, GTB, GYT, HEMP, HPT, HTC, HUMAN, HYDRO, ICN, IFS, IIG, IMH, INET, INGRS, INSET, INSURE, IRCP, IT, ITD, J, JAS, JCK, JCHK, JMT, JR, KBS, KCAR, KIAT, KISS, KK, KOOL, KTIS, KUMWEL, KUN, KWC, KWM, L&E, LDC, LEO, LH, LHK, M, MATCH, MBAX, MEGA, META, MFC, MGT, MICRO, MILL, MITSIB, MK, MODERN, MTI, NBC, NCAP, NCH, NDR, NETBAY, NEX, NINE, NATION, NNCL, NOVA, NPK, NRF, NTV, NUSA, NWR, OCC, OGC, ONEE, PACO, PATO, PB, PICO, PIMO, PIN, PJW, PL, PLE, PM, PMTA, PPP, PPPM, PRAPAT, PRECHA, PRIME, PRIN, PRINC, PROEN, PROS, PROUD, PSG, PSTC, PT, PTC, QLT, RCL, RICHY, RJH, ROJNA, RPC, RT, RWI, S11, SA, SABUY, SAK, SALEE, SAMCO, SANKO, SAPPE, SAWAD, SCI, SCP, SE, SECURE, SFLEX, SFP, SFT, SGP, SIAM, SINGER, SKE, SKN, SKR, SKY, SLP, SMART, SMD, SMIT, SMT, SNNP, SNP, SO, SPA, SPC, SPCG, SR, SRICHA, SSF, SSP, STANLY, STC, STPI, SUC, SVOA, SVT, SWC, SYNEX, TAE, TAKUNI, TCC, TCMC, TFG, TFI, TFM, TGH, TIDLOR, TIGER, TIPH, TITLE, TM, TMC, TMD, TMI, TNL, TNP, TNR, TOG, TPA, TPAC, TPCS, TPIPL, TPIPP, TPLAS, TPS, TQR, TRITN, TRT, TRU, TRV, TSE, TVT, TWP, UBE, UEC, UKEM, UMI, UOBKH, UP, UPF, UTP, VIBHA, VL, VPO, VRANDA, WGE, WIJK, WIN, WINMED, WORK, WP, XO, YUASA, ZIGA

**Companies with Good CG Scoring**

A, A5, AI, ALL, ALPHAX, AMC, APP, AQ, AU, B52, BEAUTY, BGT, BLAND, BM, BROCK, BSBM, BTNC, CAZ, CCP, CGD, CMAN, CMO, CMR, CPANEL, CPT, CSR, CTW, D, DCON, EKH, EMC, EP, EVER, F&D, FMT, GIFT, GLOCON, GLORY, GREEN, GSC, HL, HTECH, IHL, INOX, JAK, JMART, JSP, JUBILE, KASET, KCM, KWI, KYE, LEE, LPH, MATI, M-CHAI, MCS, MDX, MENA, MJD, MORE, MPIC, MUD, NC, NEWS, NFC, NSL, NV, PAF, PEACE, PF, PK, PPM, PRAKIT, PTL, RAM, ROCK, RP, RPH, RSP, SIMAT, SISB, SK, SOLAR, SPACK, SPG, SQ, STARK, STECH, SUPER, SVH, PTECH, TC, TCCC, TCJ, TEAM, THE, THMUI, TKC, TNH, TNPC, TOPP, TPCH, TPOLY, TRUBB, TTI, TYCN, UMS, UNIQU, UPA, UREKA, VARO, W, WFX, WPH, YGG

**Corporate Governance Report**

The material contained in this publication is for general information only and is not intended as advice on any of the matters discussed herein. Readers and others should perform their own independent analysis as to the accuracy or completeness or legality of such information. The Thai Institute of Directors, its officers, the authors and editor make no representation or warranty as to the accuracy, completeness or legality of any of the information contained herein. By accepting this document, each recipient agrees that the Thai Institute of Directors Association, its officers, the authors and editor shall not have any liability for any information contained in, or for any omission from, this publication.

The survey result is as of the date appearing in the Corporate Governance Report of Thai Listed Companies. As a result, the survey result may be changed after that date. InnovestX Securities Company Limited does not conform nor certify the accuracy of such survey result.

To recognize well performers, the list of companies attaining "Good", "Very Good" and "Excellent" levels of recognition (Not including listed companies qualified in the "no announcement of the results" clause from 1 January 2021 to 27 October 2022) is publicized.

\* บริษัทหรือกรรมการหรือผู้บริหารของบริษัทที่มีส่วนดำเนินการทำบัญชีการเงิน เช่น การกระทำผิดเกี่ยวกับหลักธรรมาภิบาล การทุจริต คอร์รัปชัน เป็นต้น ซึ่งการใช้ข้อมูล CGR ควรระมัดระวังถึงข้อจำกัดที่เกี่ยวข้อง

**Anti-corruption Progress Indicator**

**Certified (ได้รับรางวัล)**

2S, 7UP, ADVANC, AF, AI, AIE, AIRA, AJ, AKP, AMA, AMANAH, AMATA, AMATAV, AP, APCS, AS, ASIAN, ASK, ASP, AWC, AYUD, B, BAFS, BAM, BANPU, BAY, BBL, BCH, BCP, BCPG, BE8, BEC, BEYOND, BGC, BGRIM, BKI, BLA, BPP, BROOK, BRR, BSBM, BTS, BWG, CEN, CENTEL, CFRESH, CGH, CHEWA, CHOTI, CHOW, CIG, CIMBT, CM, CMC, COM7, COTTO, CPALL, CPF, CPI, CPL, CPN, CRC, CSC, DCC, DELTA, DEMCO, DIMET, DRT, DTAC, DUSIT, EA, EASTW, EGCO, EP, EPG, ERW, ESTAR, ETE, FE, FNS, FPI, FPT, FSMART, FSS, FTE, GBX, GC, GCAP, GEL, GFPT, GGC, GJS, GPI, GPSC, GSTEEL, GULF, GUNKUL, HANA, HARN, HEMP, HENG, HMPRO, HTC, ICC, ICHI, IFS, III, ILINK, INET, INSURE, INTUCH, IRC, IRPC, ITTEL, IVL, JKN, JR, K, KASET, KBANK, KBS, KCAR, KCE, KGI, KKP, KSL, KTB, KTC, KWI, L&E, LANNA, LH, LHFG, LHK, LPN, LRH, M, MAJOR, MAKRO, MALEE, MATCH, MBAX, MBK, MC, MCOAT, META, MFC, MFEC, MILE, MINT, MONO, MOONG, MSC, MST, MTC, MTI, NBC, NEP, NINE, NKI, NOBLE, NOK, NSI, NWR, OCC, OGC, ORI, PAP, PATO, PB, PCSGH, PDG, PDJ, PG, PHOL, PK, PL, PLANB, PLANET, PLAT, PM, PPP, PPPM, PPS, PR9, PREB, PRG, PRINC, PRM, PROS, PSH, PSL, PSTC, PT, PTG, PTT, PTTEP, PTTGC, PYLON, Q-CON, QH, QLT, QTC, RATCH, RML, RWI, S&J, SAAM, SABINA, SAPPE, SAT, SC, SCB, SCC, SCCC, SCG, SCGP, SCM, SCN, SEAOL, SE-ED, SELIC, SENA, SGP, SINGER, SIRI, SITHAI, SKR, SMIT, SMK, SMPC, SNC, SNP, SORKON, SPACK, SPALI, SPC, SPI, SPRC, SRICHA, SSF, SSP, SSSC, SST, STA, STGT, STOWER, SUSCO, SVI, SYMC, SYNTEC, TAE, TAKUNI, TASCOT, TCAP, TCMC, TFG, TFI, TFMAMA, TGH, THANI, THCOM, THIP, THRE, THREL, TIDLOR, TIPCO, TISCO, TKS, TKT, TMILL, TMT, TNITY, TNL, TNP, TNR, TOG, TOP, TOPP, TPA, TPAC, TPP, TRU, TRUE, TSC, TSTE, TSTH, TTA, TTB, TTCL, TU, TVDH, TVI, TVO, TWPC, U, UBE, UBIS, UEC, UKEM, UOBKH, UPF, UV, VGI, VIH, WACOAL, WHA, WHAUP, WICE, WIJK, XO, YUASA, ZEN, ZIGA

**Declared (ได้ประกาศ)**

AH, ALT, APCO, ASW, B52, CHG, CI, CPR, CPW, DDD, DHOUSE, DOHOME, ECF, EKH, ETC, EVER, FLOYD, GLOBAL, ILM, INOX, J, JMART, JMT, JTS, KEX, KUMWEL, LDC, MEGA, NCAP, NOVA, NRF, NUSA, OR, PIMO, PLE, RS, SAK, SIS, SSS, STECH, SUPER, SVT, TKN, TMD, TMI, TQM, TRT, TSI, VARO, VCOM, VIBHA, W, WIN

**N/A**

24CS, 3K-BAT, A, A5, AAI, AAV, ABICO, ABM, ACAP, ACC, ACE, ACG, ADB, ADD, AEONTS, AFC, AGE, AHC, AIT, AJA, AKR, ALL, ALLA, ALPHAX, ALUCON, AMARC, AMARIN, AMC, AMR, ANAN, AOT, APEX, APP, APURE, AQ, AQUA, ARIN, ARIP, ARROW, ASAP, ASEFA, ASIA, ASIMAR, ASN, ATP30, AU, AUC, AURA, BA, BBGI, BBIK, BC, BCT, BDMS, BEAUTY, BEM, BGT, BH, BIG, BIOTECH, BIS, BIZ, BJC, BJCHI, BKD, BLAND, BLESS, BLISS, BM, BOL, BR, BRI, BROCK, BSM, BTG, BTNC, BTW, BUI, BYD, CBG, CCET, CCP, CEYE, CGD, CH, CHARAN, CHAYO, CHIC, CHO, CITY, CIVIL, CK, CKP, CMAN, CMO, CMR, CNT, COLOR, COMAN, CPANEL, CPH, CPT, CRANE, CRD, CSP, CSR, CSS, CTW, CV, CWT, D, DCON, DITTO, DMT, DOD, DPAINT, DTCENT, DTCL, DV8, EASON, ECL, EE, EFORL, EMC, ESSO, F&D, FANCY, FMT, FN, FORTH, FTI, FVC, GENCO, GIFT, GL, GLAND, GLOCON, GLORY, GRAMMY, GRAND, GREEN, GSC, GTB, GYT, HFT, HL, HPT, HTECH, HUMAN, HYDRO, ICN, IFEC, IHL, IIG, IMH, IND, INGRS, INSET, IP, IRCP, IT, ITC, ITD, ITNS, JAK, JAS, JCK, JCHK, JCT, JDF, JSP, JUBILE, JWD, KAMART, KC, KCC, KCM, KDH, KIAT, KISS, KJL, KK, KKC, KLINIQU, KOOL, KTIS, KTMS, KUN, KWC, KWM, KYE, LALIN, LEE, LEO, LIT, LOXLEY, LPH, LST, MACO, MANRIN, MATI, MAX, M-CHAI, MCS, MDX, MENA, METCO, MGT, MICRO, MIDA, MITSIB, MJD, MK, ML, MOSHI, MODERN, MORE, MPIC, MTW, MUD, MVP, NATION, NC, NCH, NCL, NDR, NER, NETBAY, NEW, NEWS, NEX, NNCL, NPK, NSL, NTV, NV, NVD, NYT, OHTL, OISHI, ONEE, OSP, OTO, PACE, PACO, PAF, PCC, PEACE, PERM, PF, PICO, PIN, PJW, PLUS, PMTA, POLAR, POLY, POMPU, PORT, POST, PPM, PRAKIT, PRAPAT, PRECHA, PRI, PRIME, PRIN, PRO, PROEN, PROUD, PSG, PTC, PTECH, PTL, RAM, RBF, RCL, RICHY, RJH, ROCK, ROH, ROJNA, RP, RPC, RPH, RSP, RT, S, S11, SA, SABUY, SAFARI, SALEE, SAM, SAMART, SAMCO, SAMTEL, SANKO, SAUCE, SAWAD, SAWANG, SCAP, SCI, SCP, SDC, SE, SEAFCO, SECURE, SENAJ, SFLEX, SFP, SFT, SGC, SGF, SHANG, SHR, SIAM, SICT, SIMAT, SISB, SK, SKE, SKN, SKY, SLM, SLP, SM, SMART, SMD, SMT, SNNP, SO, SOLAR, SONIC, SPA, SPCG, SPG, SPVI, SQ, SR, SSC, STANLY, STARK, STC, STEC, STHAI, STI, STP, STPI, SUC, SUN, SUTHA, SVH, SVOA, SWC, SYNEX, TACC, TAPAC, TC, TCC, TCCC, TCJ, TCOAT, TEAM, TEAMG, TEGH, TEKA, TFM, TGE, TGPRO, TH, THAI, THANA, THE, THG, THL, THMUI, TIGER, TIPH, TITLE, TK, TKC, TLI, TM, TMC, TMW, TNDT, TNH, TNPC, TOA, TPAC, TPBI, TPCH, TPIPL, TPIPP, TPLAS, TPOLY, TPS, TQR, TR, TRC, TRITN, TRUBB, TRV, TSE, TSF, TSR, TTI, TTT, TTW, TVT, TWP, TWZ, TYCN, UAC, UBA, UMI, UMS, UNIQU, UP, UPA, UPOIC, UREKA, UTP, UVAN, VL, VNG, VPO, VRANDA, WARRIX, WAVE, WFX, WGE, WINMED, WINNER, WORK, WORLD, WP, WPH, XPG, YGG, YONG

**Explanations**

Companies participating in Thailand's Private Sector Collective Action Coalition Against Corruption programme (Thai CAC) under Thai Institute of Directors (as of July 7, 2022) are categorised into: companies that have declared their intention to join CAC, and companies certified by CAC.