

วันที่ 5 มกราคม 2566

# GLOBAL Morning Routine

 Innovest<sup>x</sup> Research





# MARKET color

# บทสรุป

- ตลาดทั่วโลกทรงตัวหลังมีภาพชะลอการซื้อเพื่อติดตามรายงานการประชุม Fed ในเดือน ธ.ค. โดยรายงานออกมาสะท้อนท่าทีของ Fed นั้น Hawkish มากกว่ารายงานการประชุมเมื่อเดือน พ.ย. ทั้งนี้ค่ากลางของดอกเบี้ยนั้นอยู่ที่ 5.1% ซึ่งเพิ่มขึ้นจากการประชุมในเดือน พ.ย. แต่ใกล้เคียงกับที่ตลาดคาดการณ์ที่ 5.1-5.2%
- กระแสเงินในวันที่ 3 ม.ค. 2023 นั้นยังมีความผันผวนต่อเนื่อง 1) กระแสเงินไหลเข้าตราสารหนี้ โดยมองว่าเป็นภาพความกังวลกับการเติบโตของเศรษฐกิจและเริ่มเห็นการลดลงของอัตราผลตอบแทนพันธบัตรหลังเงินเพื่อเริ่มชะลอตัวลง 2) กระแสเงินไหลเข้ากลุ่มที่ได้ประโยชน์จากการลดลงของอัตราผลตอบแทนพันธบัตรอย่างกลุ่มอสังหาริมทรัพย์และสาธารณูปโภค 3) มีเงินไหลออกจากหุ้นธีม Growth ทั้งนี้มองว่าเป็นเรื่องแนวโน้มการเติบโตที่ชะลอตัวลง เช่นเดียวกับหุ้นขนาดเล็กที่มีการแปรผันกับเศรษฐกิจมากกว่าหุ้นขนาดใหญ่ 4) หุ้นเอเชียและหุ้นจีนมีแรงขายสืบเนื่องจากความกังวลที่หลายประเทศเริ่มออกมาตรการควบคุมนักท่องเที่ยวจากจีน
- Russia-Ukraine ไม่มีพัฒนาการเชิงบวก ด้านราคาถ่านหินในยุโรปปรับตัวลดลง 9% และราคาถ่านหินลดลง 3.5% ว่าอุณหภูมิที่สูงกว่าค่าเฉลี่ยในอดีตและราคาที่สูงกว่าในสหรัฐทำให้ราคามีการปรับตัวลดลง ส่วน Credit Spread ของ IG ปรับตัวเพิ่มขึ้น 1.8bps และ HY ปรับลดลง 3.5bps ส่วน Credit Default Swap ปรับตัวลดลง 2.2% DoD สำหรับ IG และลดลง 1.7% DoD ด้านจีนยังยืนยันในการเปิดประเทศต่อไปแม้ว่าหลายประเทศจะมีการออกมาตรการเพื่อควบคุมนักท่องเที่ยวเพิ่มเติมแต่อย่างไรก็ดีหุ้นที่เกี่ยวข้องกับการเปิดประเทศของจีนยังปรับตัวเพิ่มขึ้น 2% โดยล่าสุดสหภาพยุโรปมีการออกมาตรการควบคุมในการตรวจ COVID-19 ที่ประเทศต้นทางและให้ใส่หน้ากากระหว่างเดินทางและให้มีการบริหารจัดการน้ำเสียเพิ่มเติม แต่ยังไม่เห็นมาตรการห้ามหรือจำกัดนักท่องเที่ยวเพิ่มเติม
- รายงานการประชุมในเดือน ธ.ค. นั้นมองว่าท่าทีของ Fed นั้น Hawkish มากกว่ารายงานการประชุมเมื่อเดือน พ.ย. ทั้งนี้ค่ากลางของดอกเบี้ยนั้นอยู่ที่ 5.1% ซึ่งเพิ่มขึ้นจากการประชุมในเดือน พ.ย. แต่ใกล้เคียงกับที่ตลาดคาดการณ์ที่ 5.1-5.2% ซึ่งเรามองว่าท่าทีของ Fed ยังไม่เปลี่ยนแปลงแต่ไม่มีประเด็นที่เหนือความคาดหมายของตลาด ทำให้ผลการประชุมคราวนี้ไม่ส่งผลกับภาพตลาดมาก
- หุ้นกลุ่มเทคโนโลยีปรับตัวดีหลัง China Banking and Insurance Regulatory Commission (CBIRC) สาขาฉงชิ่งประกาศอนุมัติให้ Chongqing Ant Consumer Finance Company เพิ่มทุนจดทะเบียนและปรับโครงสร้างการถือหุ้น ซึ่งเรามองว่าการอนุมัติการเพิ่มทุนของ Ant ครั้งนี้ช่วยคลี่คลายความกังวลการคุมเข้มกฎระเบียบของทางการเงินต่อหุ้นกลุ่มเทคโนโลยีมากขึ้น ส่งผลให้หุ้นกลุ่มเทคโนโลยีปรับตัวขึ้นในช่วงเวลานี้ อย่างไรก็ตามเราเป็น Sentiment บวกในระยะสั้น เนื่องจากเรามองการฟื้นตัวหุ้นกลุ่มนี้ยังคงประปรายหลังจีนยังคงดำเนินนโยบาย Common Prosperity ต่อเนื่อง ทำให้คาดว่าหุ้นกลุ่มเทคโนโลยีอาจจะไม่ได้ปรับตัวขึ้นแรงเหมือนในช่วงหลายปีที่ผ่านมาเนื่องจากมีนโยบายจำกัดการเติบโตอยู่
- ขณะที่หุ้นกลุ่มเทคโนโลยียังคงปรับตัวลดลงต่อเนื่อง โดยวันนี้ AMZN -0.8% หลังบริษัทเลิกจ้างพนักงานจำนวน 17,000 คน ซึ่งมากกว่าที่คาดในช่วงปีก่อนที่ระดับ 10,000 คน โดยบริษัทเผยว่าเป็นผลมาจากการจ้างคนจำนวนมากขึ้นในช่วงโควิด-19 ระบาด ซึ่งส่งผลกระทบต่อสถานการณ์ปัจจุบัน ทำให้มีการเลิกจ้างงานเกิดขึ้น ด้าน Microsoft -4.4% ปรับตัวลงสู่ระดับต่ำสุดนับตั้งแต่เดือนพ.ย.ในช่วงเวลานี้ หลังจาก UBS Group AG ปรับลดอันดับหุ้น เนื่องจากมีความกังวลเกี่ยวกับธุรกิจคลาวด์คอมพิวติ้งของบริษัท ซึ่งเป็นปัจจัยขับเคลื่อนรายได้หลักมานานหลายปี

# สรุปผลตอบแทนรายสินทรัพย์

	Stock		Bond		Currency								
	Index	(Local currency)	10-year Yield	%DoD (bps)	(vs USD)	%DoD	Commodities	Price	%Chg DoD	Sector	%Chg DoD	Crypto Assets	%Chg DoD
Thailand	1,679.0	0.6%	2.6	-1.0	34.4	-0.6%	Baltic Dry Index	1,250.0	-17.5%	Energy	-3.0%	Dogecoin	-3.2%
Singapore	3,245.8	-0.2%	3.1	5.4	1.3	0.3%	Natural Gas	4.0	-10.9%	IT	-0.9%	Chainlink	-2.4%
Malaysia	1,474.0	-1.4%	4.0	-5.3	4.4	0.1%	Oil - Brent	82.1	-4.4%	Utilities	-0.2%	XRP	-2.3%
Indonesia	6,888.8	0.6%	7.1	9.9	15,598.0	0.2%	Soybean	1,487.3	-2.1%	Cons Staples	-0.1%	Polygon	-1.6%
Philippines	6,586.0	0.3%	4.9	7.5	55.8	0.1%	Wheat	775.5	-2.1%	Cons Disc	-0.1%	Cardano	-1.6%
Vietnam	1,043.9	3.7%	4.7	0.0	23,543.0	-0.4%	Sugar	19.7	-1.7%	Materials	-0.1%	Binance Coin	-0.9%
India	24,775.9	0.2%	7.4	-1.7	82.9	0.2%	Corn	670.5	-1.2%	Healthcare	-0.1%	Cronos	-0.7%
China	3,116.5	0.9%	2.8	-1.0	6.9	0.2%	Copper	376.7	-1.2%	REIT	0.2%	Ethereum	-0.7%
Hong Kong	20,145.3	1.8%	3.7	4.7	7.8	0.1%	Coffee	166.3	-0.6%	Industrials	0.2%	Bitcoin	-0.5%
Japan	26,094.5	Closed	0.4	Closed	131.0	0.2%	Bitcoin	16,661.9	-0.5%	Real Estate	0.4%	TRON	-0.4%
South Korea	2,218.7	-0.3%	3.7	-12.1	1,271.6	-0.1%	Soybean meal	476.8	-0.4%	Financials	0.4%	Bitcoin Cash	-0.3%
Taiwan	14,224.1	0.6%	1.3	0.0	30.7	-0.1%	Cotton	83.1	-0.3%	ICT	1.1%	Litecoin	-0.1%
Australia	7,131.1	-1.3%	4.0	-4.1	1.5	1.1%	Rice	18.1	0.1%			Polkadot	0.0%
UK	7,554.1	1.4%	3.7	-2.1	0.8	0.7%	Silver	24.0	0.2%			Avalanche	1.1%
Germany	14,181.7	0.8%	2.4	-5.5	1.9	1.1%	Gold	1,839.5	0.8%	Style/Basket	DoD	Solana	16.8%
France	6,623.9	0.4%	2.9	-7.8	6.2	1.1%	Palm oil	4,265.0	2.3%	Commodities	-0.8%		
Russia	2,172.7	0.9%	9.3	-5.0	118.7	na	Iron Ore	117.1	5.3%	Small	0.1%	ETF	%Chg
Italy	24,436.5	1.2%	4.5	-6.2	1,835.7	1.1%	Rubber	203.8	Closed	High Beta	0.4%	Thematics	DoD
Spain	8,397.4	0.3%	3.3	-7.0	157.7	1.1%				Large	0.5%	Innovation	-2.5%
Greece	943.8	0.8%	4.6	-6.2	323.1	1.1%				Growth	0.5%	Clean Energy	-1.1%
US	3,824.1	-0.4%	3.7	-13.6	104.5	1.0%	Fixed Income		%Chg	Low vol	0.6%	Genomic	-1.0%
Canada	19,443.8	0.3%	3.2	-11.1	1.4	0.7%			DoD	Defensive	0.6%	Semiconductor	-0.6%
Mexico	49,050.5	0.1%	5.8	2.2	19.4	-0.3%	Global Investment Grade		-0.8%	High Dividend	0.6%	EV	-0.5%
Brazil	104,165.7	-2.1%	12.0	7.7	5.5	1.9%	Thai Govt bond - 10yr		0.0%	Asset Sensitive	0.8%	Metaverse	-0.3%
Argentina	198,360.5	-4.2%	6.8	-48.4	178.4	0.1%	Global Inflation-linked		0.1%	Value	0.8%	ESG	-0.1%
World		-0.2%					U.S. Treasury		0.3%	Global Cyclical	0.9%	Cybersecurity	0.0%
DM		-0.1%					Global Treasury		0.4%	Domestic	1.0%	Gaming	0.8%
EM		0.7%					Global HY		0.5%	Rate Sensitive	1.0%	Cloud & Big Data	1.3%

# สรุปภาวะตลาดต่างประเทศ (พุธที่ 4 ม.ค.)

## ตลาดหุ้นสหรัฐฯ

- ตลาดหุ้นสหรัฐฯ ปรับตัวขึ้น 3 โดยดัชนี DJIA +0.4% S&P 500 +0.8% และ Nasdaq +0.7% นำโดย นำโดย Intel (INTC) +3.6% และ Disney (DIS) +3.4% หลังรายงานการประชุมในเดือน ธ.ค. ออกมาสะท้อนท่าทีของ Fed นั้น Hawkish มากกว่ารายงานการประชุมเมื่อเดือน พ.ย. ทั้งนี้ค่ากลางของดอกเบีย้นั้นอยู่ที่ 5.1% ซึ่งเพิ่มขึ้นจากการประชุมในเดือน พ.ย. แต่ใกล้เคียงกับที่ตลาดคาดการณ์ที่ 5.1-5.2%
- ขณะที่หุ้นกลุ่มเทคโนโลยีใหญ่ยังคงปรับตัวลดลงต่อเนื่อง โดยวานนี้ AMZN -0.8% หลังบริษัทเลิกจ้างพนักงานจำนวน 17,000 คน ซึ่งมากกว่าที่คาดในช่วงปีก่อนที่ระดับ 10,000 คน โดยบริษัทเผยว่าเป็นผลมาจากการจ้างคนจำนวนมากขึ้นในช่วงโควิด-19 ระบาด ซึ่งส่งผลกระทบต่อสถานการณ์ปัจจุบัน ทำให้มีการเลิกจ้างงานเกิดขึ้น
- ขณะที่ Microsoft -4.4% ปรับตัวลงสู่ระดับต่ำสุดนับตั้งแต่เดือนพ.ย. ในช่วงวานนี้ หลังจาก UBS Group AG ปรับลดอันดับหุ้น เนื่องจากมีความกังวลเกี่ยวกับธุรกิจคลาวด์คอมพิวติ้งของบริษัท ซึ่งเป็นปัจจัยขับเคลื่อนรายได้หลักมานานหลายปี

## ตลาดหุ้นยุโรป

- ตลาดหุ้นยุโรปปรับตัวขึ้น โดย Stoxx Europe 600 +1.4%, CAC-40 +2.3%, DAX +2.2, FTSE100 +0.4% โดยปรับตัวใกล้ระดับสูงสุดในรอบ 3 สัปดาห์ หลังการเปิดเผยข้อมูลบ่งชี้ว่า กิจกรรมทางธุรกิจของยูโรโซนหดตัวลงน้อยกว่าคาด ซึ่งบ่งชี้ว่าภาวะถดถอยอาจจะไม่รุนแรงอย่างที่กังวล นอกจากนี้ตลาดยังได้แรงหนุนจากข้อมูลที่บ่งชี้ว่าเงินเฟ้อของฝรั่งเศสลดลงในเดือนธ.ค.จากระดับสูงเป็นประวัติการณ์ในเดือนพ.ย.
- ขณะที่หุ้นกลุ่มสินค้าหรูหายยังคงปรับตัวขึ้นนำตลาดตามทิศทางการเปิดเมืองของจีน โดย LVMH +5% Richmond +2.4%

# สรุปภาวะตลาดต่างประเทศ (พุธที่ 4 ม.ค.)

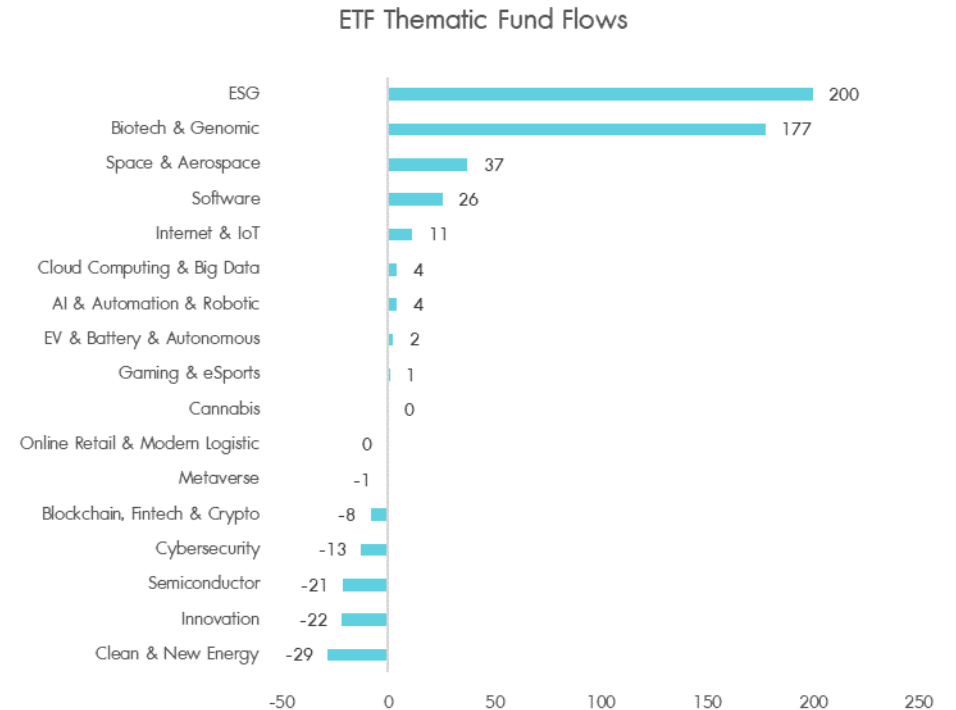
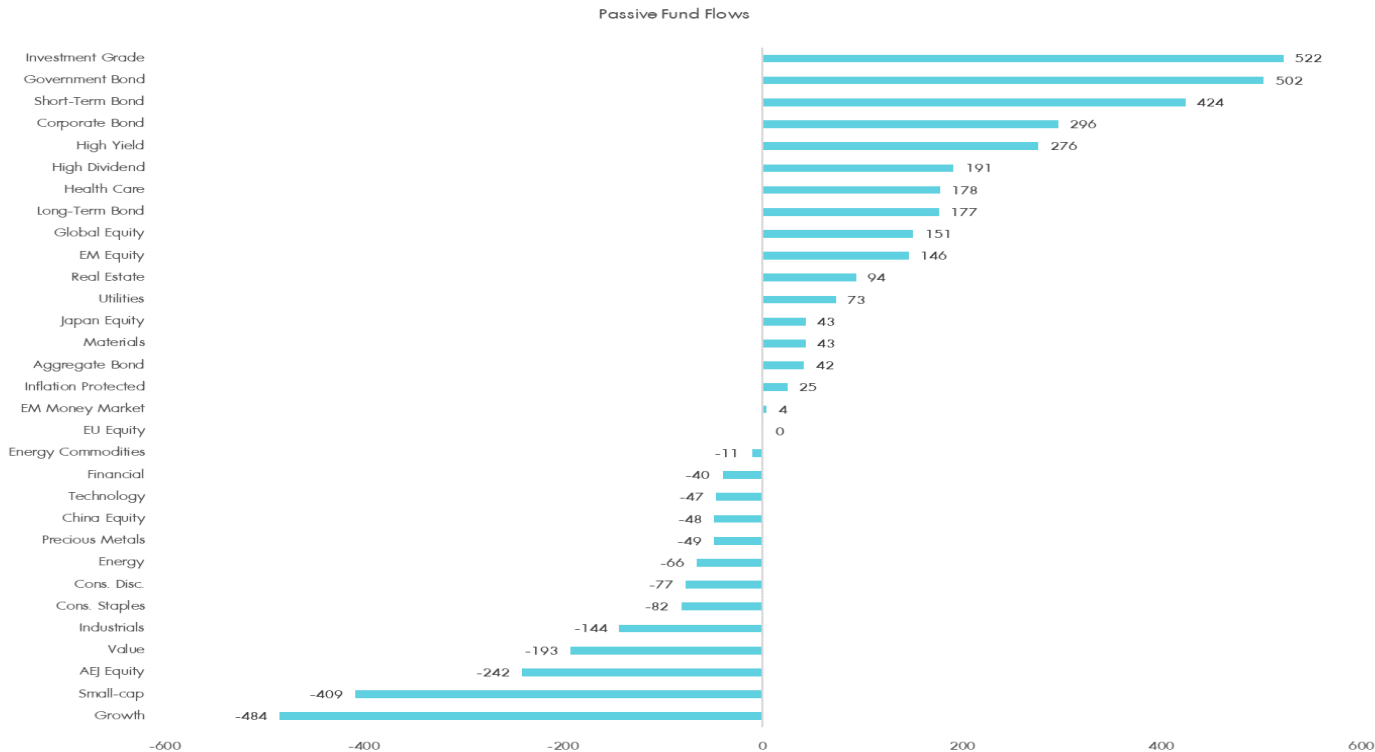
## 🌸 ตลาดหุ้นฮ่องกง

- ตลาดหุ้นฮ่องกงปรับตัวขึ้น 3.2% นำโดย Alibaba (9988) +8.7% และ Baidu (9888) +8.2% หลัง China Banking and Insurance Regulatory Commission (CBIRC) สาขาของซึ่งประกาศอนุมัติให้ Chongqing Ant Consumer Finance Company เพิ่มทุนจดทะเบียนและปรับโครงสร้างการถือหุ้น โดย CBIRC ตกลงให้บริษัทเพิ่มทุนจดทะเบียนจาก RMB8bn เป็น RMB18.5bn
- เรามองว่าการอนุมัติการเพิ่มทุนของ Ant ครั้งนี้ช่วยคลี่คลายความกังวลการคุมเข้มกฎระเบียบของทางการจีนต่อหุ้นกลุ่มเทคโนโลยีมากขึ้น ส่งผลให้หุ้นกลุ่มเทคโนโลยีปรับตัวขึ้นในช่วงวานนี้ อย่างไรก็ดี เรามองเป็น Sentiment บวกในระยะสั้น เนื่องจากเรามองการฟื้นตัวหุ้นกลุ่มนี้ยังคงเปราะบางหลังจีนยังคงดำเนินนโยบาย Common Prosperity ต่อเนื่อง ทำให้คาดว่าหุ้นกลุ่มเทคโนโลยีอาจจะไม่ได้ปรับตัวขึ้นแรงเหมือนในช่วงหลายปีที่ผ่านมาเนื่องจากมีนโยบายจำกัดการเติบโตอยู่

## ★ ตลาดหุ้นเวียดนาม

- ตลาดหุ้นเวียดนามปรับตัวขึ้นต่อ +0.2% นำโดย MSN +3.4% และ PLX +7.0% ด้านนายกรัฐมนตรี Pham Minh Chinh ได้ขอให้กระทรวงการวางแผนและการลงทุนปรับปรุงสภาพแวดล้อมทางธุรกิจเพื่อใช้ทรัพยากรอย่างมีประสิทธิภาพมากขึ้นสำหรับการพัฒนาเศรษฐกิจและสังคม โดยให้จัดแจงงบประมาณส่วนเกิน VND292tn ในปี 2565 กับโครงสร้างพื้นฐานด้านการขนส่งเชิงกลยุทธ์เพื่อบรรลุเป้าหมายของการประชุมสมัชชาพรรคแห่งชาติครั้งที่ 13 ที่เวียดนามจะมีทางหลวง 3,000 กม. ภายในปี 2568 และ 5,000 กม. ภายในปี 2593 เพื่อสร้างพื้นที่และแรงผลักดันใหม่สำหรับการพัฒนาประเทศในอนาคต
- ด้านสมัชชาแห่งชาติเวียดนามได้ปรับเพิ่มภาษีสิ่งแวดล้อมของน้ำมันเบนซินเพิ่มขึ้นเป็นลิตรละ VND2,000 ตั้งแต่วันที่ 1 ม.ค. 66 จนถึงสิ้นปี หลังจากปรับลงในปี 65 เพื่อบรรเทาอัตราเงินเฟ้อ ส่งผลให้ราคาเฉลี่ยของน้ำมันเบนซินเพิ่มขึ้น 5%

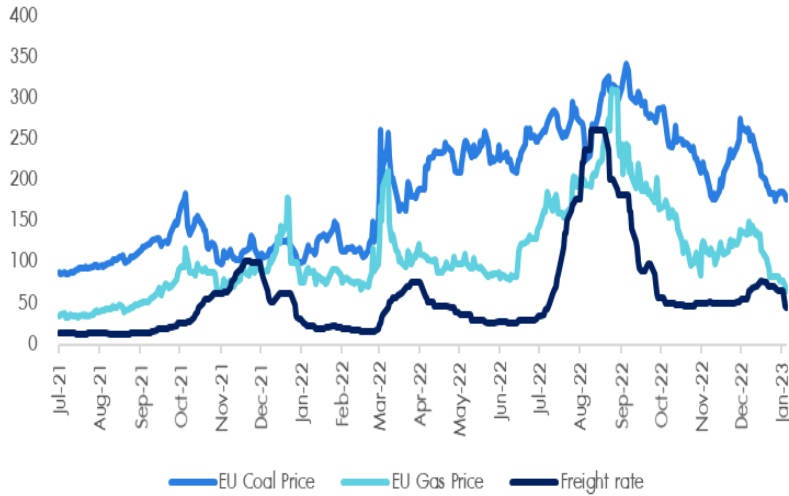
# กระแสเงินไหลเข้าตราสารหนี้...กังวลกับภาพการเติบโต



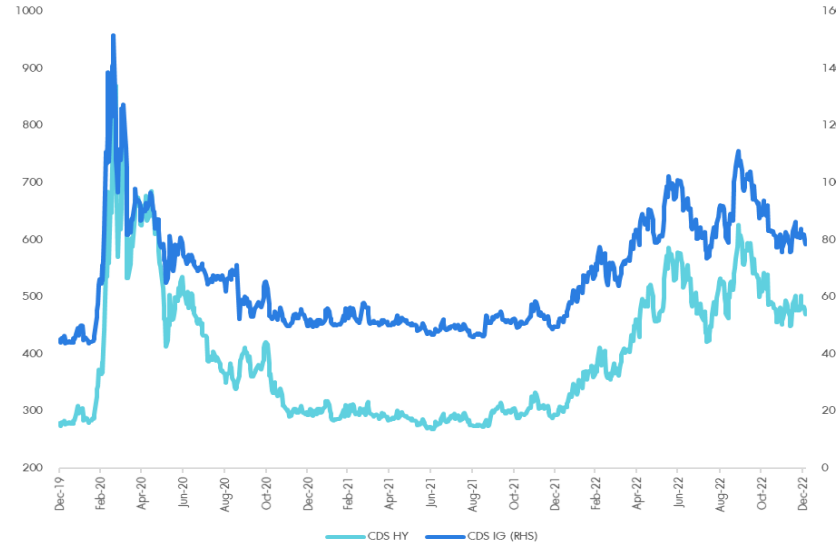
- กระแสเงินในวันที่ 3 ม.ค. 2023 นั้นยังมีความผันผวนต่อเนื่อง 1) กระแสเงินไหลเข้าตราสารหนี้ โดยมองว่าเป็นภาพความกังวลกับการเติบโตของเศรษฐกิจและเริ่มเห็นการลดลงของอัตราผลตอบแทนพันธบัตรหลังเงินเฟ้อเริ่มชะลอลง 2) กระแสเงินไหลเข้ากลุ่มที่ได้ประโยชน์จากการลดลงของอัตราผลตอบแทนพันธบัตรอย่างกลุ่มอสังหาริมทรัพย์และสาธารณูปโภค 3) มีเงินไหลออกจากหุ้นธีม Growth ทั้งนี้มองว่าเป็นเรื่องแนวโน้มการเติบโตที่ชะลอลง เช่นเดียวกับหุ้นขนาดเล็กที่มีการแปรผันกับเศรษฐกิจมากกว่าหุ้นขนาดใหญ่ 4) หุ้นเอเชียและหุ้นจีนมีแรงเทขาย สืบเนื่องจากความกังวลที่หลายประเทศเริ่มออกมาตรการควบคุมนักท่องเที่ยวจากจีน

# ปัจจัยความเสี่ยงที่ต้องติดตาม

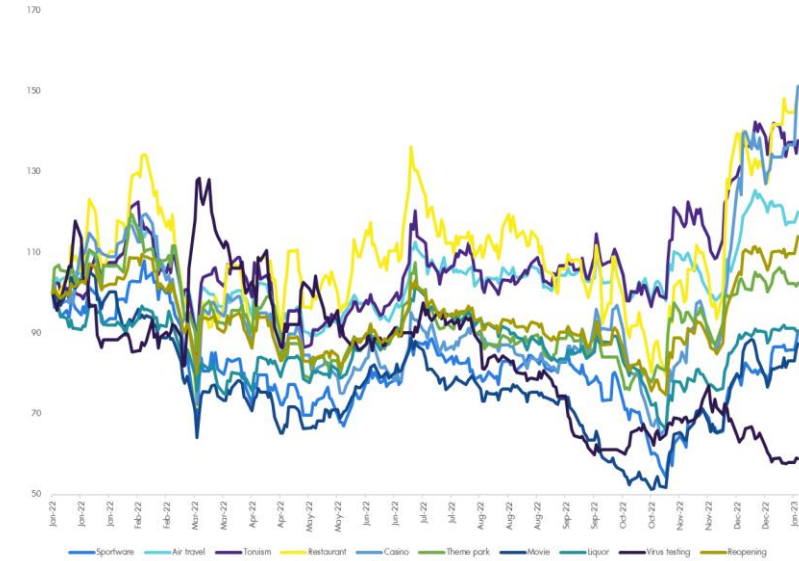
Coal, power (Gas) and freight costs



Credit Default Swap



Chinese reopening theme price recovery



- Russia-Ukraine ไม่มีพัฒนาการเชิงบวก ยังมีแรงปะทะระหว่างทั้งสองฝ่ายอย่างต่อเนื่องและดูเหมือนจะรุนแรงขึ้น
- ราคาถ่านหินในยุโรปปรับตัวลดลง 9% และราคาถ่านหินลดลง 3.5% ว่าอุณหภูมิที่สูงกว่าค่าเฉลี่ยในอดีตและราคาที่สูงกว่าในสหรัฐทำให้ราคามีการปรับตัวลดลง ซึ่งช่วยให้ความกังวลเรื่องเงินเฟ้อและวิกฤติพลังงานลดลง แต่อย่างไรก็ดีความขัดแย้งระหว่างรัสเซียและยูเครนที่มีอยู่อาจจะส่งผลกระทบต่อราคาในช่วง 2Q23
- Credit Spread ของ IG ปรับตัวเพิ่มขึ้น 1.8bps และ HY ปรับลดลง 3.5bps ส่วน Credit Default Swap ปรับตัวลดลง 2.2% DoD สำหรับ IG และลดลง 1.7% DoD สำหรับ HY มองว่าความเสี่ยงด้าน Credit ยังอยู่ในระดับที่ควบคุมได้แต่ก็เห็นความกังวลกับความเสี่ยงของการปิดนัดชำระหนี้มากขึ้น
- จีนยังยืนยันในการเปิดประเทศต่อไปแม้ว่าหลายประเทศจะมีการออกมาตรการเพื่อควบคุมนักท่องเที่ยวจากจีนเพิ่มเติมแต่อย่างไรก็ดีหุ้นที่เกี่ยวข้องกับการเปิดประเทศของจีนยังปรับตัวเพิ่มขึ้น 2% โดยล่าสุดสหภาพยุโรปมีการออกมาตรการควบคุมในการตรวจ COVID-19 ที่ประเทศต้นทางและให้ใส่หน้ากากระหว่างเดินทางและให้มีการบริหารจัดการนำเสียเพิ่มเติม แต่ยังไม่มีการห้ามหรือจำกัดนักท่องเที่ยวเพิ่มเติม

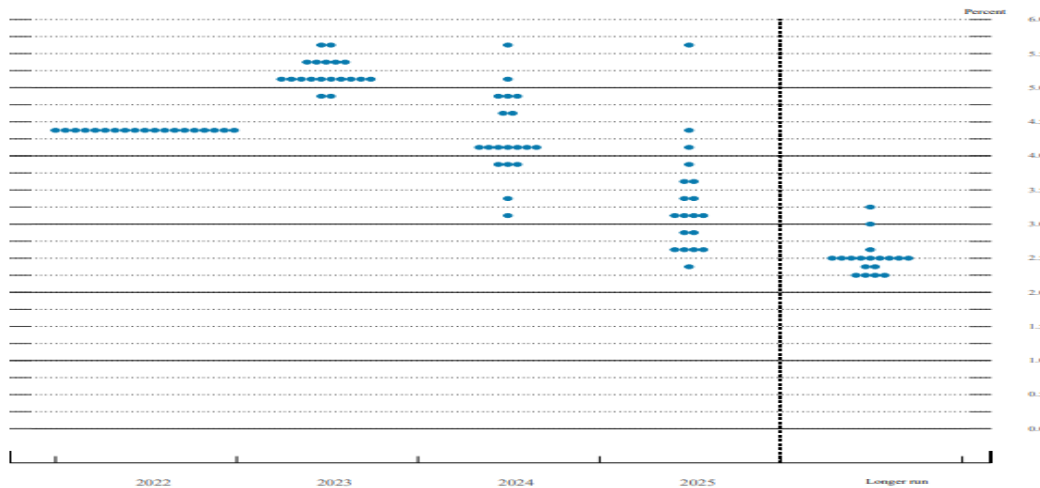


# ผลการประชุม FOMC เทียบกับเดือน พ.ย. และเทียบกับตลาดเป็นอย่างไร?

Table 1. Economic projections of Federal Reserve Board members and Federal Reserve Bank presidents, under their individual assumptions of projected appropriate monetary policy, December 2022

Variable	Median <sup>1</sup>					Central Tendency <sup>2</sup>					Range <sup>3</sup>				
	2022	2023	2024	2025	Longer run	2022	2023	2024	2025	Longer run	2022	2023	2024	2025	Longer run
Change in real GDP	0.5	0.5	1.6	1.8	1.8	0.4-0.5	0.4-1.0	1.3-2.0	1.6-2.0	1.7-2.0	0.2-0.5	-0.5-1.0	0.5-2.4	1.4-2.3	1.6-2.5
September projection	0.2	1.2	1.7	1.8	1.8	0.1-0.3	0.5-1.5	1.4-2.0	1.6-2.0	1.7-2.0	0.0-0.5	-0.3-1.9	1.0-2.6	1.4-2.4	1.6-2.2
Unemployment rate	3.7	4.6	4.6	4.5	4.0	3.7	4.4-4.7	4.3-4.8	4.0-4.7	3.8-4.3	3.7-3.9	4.0-5.3	3.8-4.8	3.5-4.8	
September projection	3.8	4.4	4.4	4.3	4.0	3.8-3.9	4.1-4.5	4.0-4.6	4.0-4.5	3.8-4.3	3.7-4.0	3.7-5.0	3.7-4.7	3.7-4.6	3.5-4.5
PCE inflation	5.6	3.1	2.5	2.1	2.0	5.6-5.8	2.9-3.5	2.3-2.7	2.0-2.2	2.0	5.5-5.9	2.6-4.1	2.2-3.5	2.0-3.0	2.0
September projection	5.4	2.8	2.3	2.0	2.0	5.3-5.7	2.6-3.5	2.1-2.6	2.0-2.2	2.0	5.0-6.2	2.4-4.1	2.0-3.0	2.0-2.5	2.0
Core PCE inflation <sup>4</sup>	4.8	3.5	2.5	2.1		4.7-4.8	3.2-3.7	2.3-2.7	2.0-2.2		4.6-5.0	3.0-3.8	2.2-3.0	2.0-3.0	
September projection	4.5	3.1	2.3	2.1		4.4-4.6	3.0-3.4	2.2-2.5	2.0-2.2		4.3-4.8	2.8-3.5	2.0-2.8	2.0-2.5	
Memo: Projected appropriate policy path															
Federal funds rate	4.4	5.1	4.1	3.1	2.5	4.4	5.1-5.4	3.9-4.9	2.6-3.9	2.3-2.5	4.4	4.9-5.6	3.1-5.6	2.4-5.6	2.3-3.3
September projection	4.4	4.6	3.9	2.9	2.5	4.1-4.4	4.4-4.9	3.4-4.4	2.4-3.4	2.3-2.5	3.9-4.6	3.9-4.9	2.6-4.6	2.4-4.6	2.3-3.0

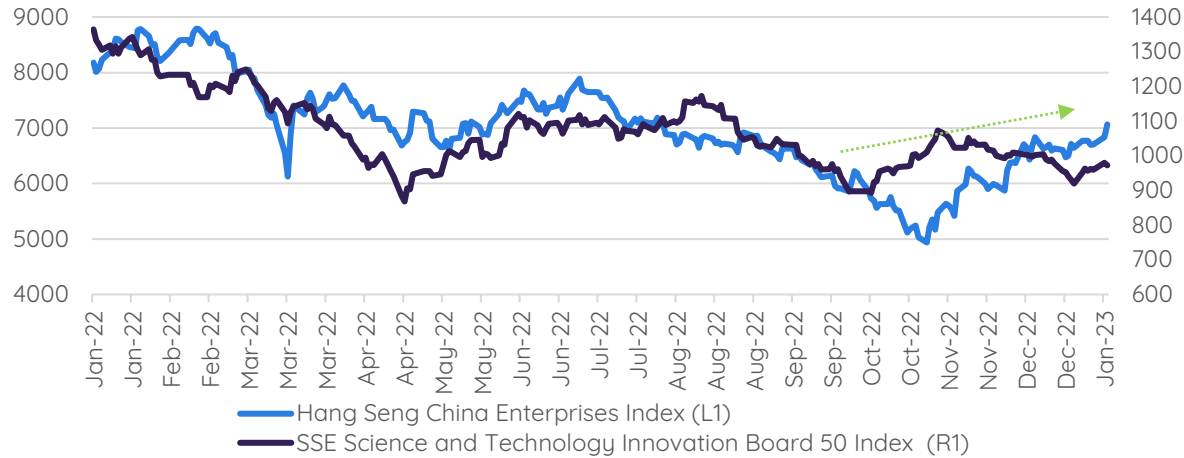
Figure 2. FOMC participants' assessments of appropriate monetary policy: Midpoint of target range or target level for the federal funds rate



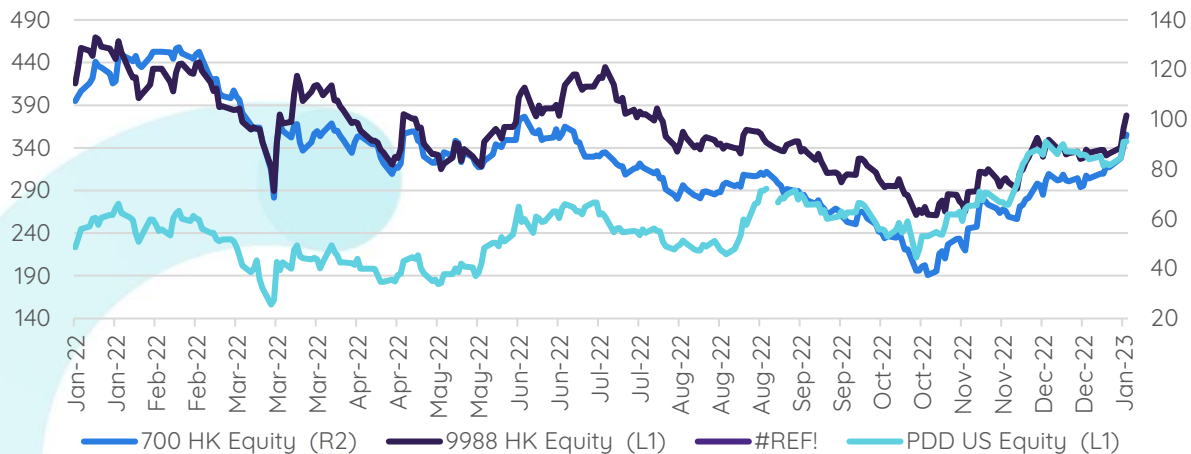
- รายงานการประชุมในเดือน ธ.ค. นั้นมองว่าท่าทีของ Fed นั้น Hawkish มากกว่า รายงานการประชุมเมื่อเดือน พ.ย. ทั้งนี้ค่ากลางของดอกเบี้ยนั้นอยู่ที่ 5.1% ซึ่งเพิ่มขึ้นจากการประชุมในเดือน พ.ย. แต่ใกล้เคียงกับที่ตลาดคาดการณ์ที่ 5.1-5.2%
- Fed ย้ำถึงการแก้ปัญหาเพื่อลดอัตราเงินเฟ้อ โดยอ้างถึงความกังวลว่าอัตราเงินเฟ้ออาจคงอยู่นานกว่าที่คาดไว้ ซึ่งอาจทำให้ธนาคารกลางปรับขึ้นอัตราดอกเบี้ยได้ต่อเนื่อง
- ผู้กำหนดนโยบายมีความกังวลว่าการผ่อนคลายเงื่อนไขทางการเงินอาจทำให้ความพยายามที่จะควบคุมราคาได้ยากขึ้นซึ่งอาจจะทำให้สิ่งที่พวกเขาทำลงอยู่โดยการเพิ่มอัตราดอกเบี้ยนั้นได้ผลน้อยลง
- รายงานการประชุมบันทึกการอภิปรายว่า “กลุ่มที่ประเภที่ที่สุด” อาจเผชิญกับภาระหนักที่สุดได้อย่างไร หาก Fed ปรับขึ้นอัตราดอกเบี้ยแรงเกินไป และจุดประกายให้เศรษฐกิจตกต่ำโดยไม่จำเป็น นอกจากนี้ยังตั้งข้อสังเกตว่าอัตราการว่างงานอาจเพิ่มขึ้นอย่างมีนัยสำคัญสำหรับคนงานผิวดำและสเปน เนื่องจากความเข้มงวดของเฟดเริ่มส่งผลกระทบต่อตลาดแรงงาน
- รายงานการประชุมระบุชัดเจนว่าไม่มีเจ้าหน้าที่ของเฟดเห็นการปรับลดอัตราดอกเบี้ยในปี 2566
- เรามองว่าท่าทีของ Fed ยังไม่เปลี่ยนแปลงแต่ไม่มีประเด็นที่เหนือความคาดหมายของตลาด ทำให้ผลการประชุมคราวนี้ไม่ส่งผลกับภาพตลาดมาก

# กลุ่มเทคโนโลยีจีน ปรับตัวขึ้น

China Stocks in Hong Kong climb to five-month high



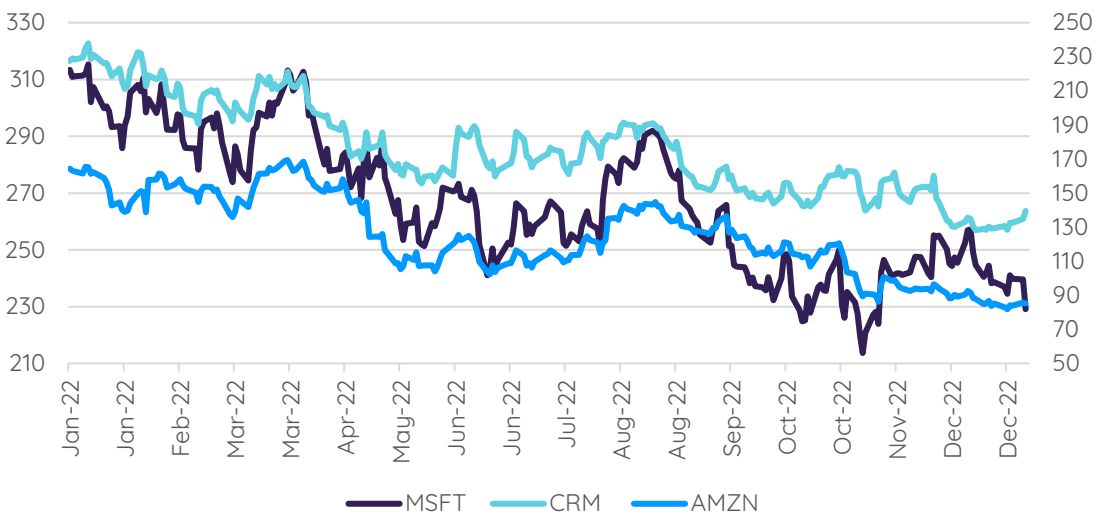
China Technology Stock performance



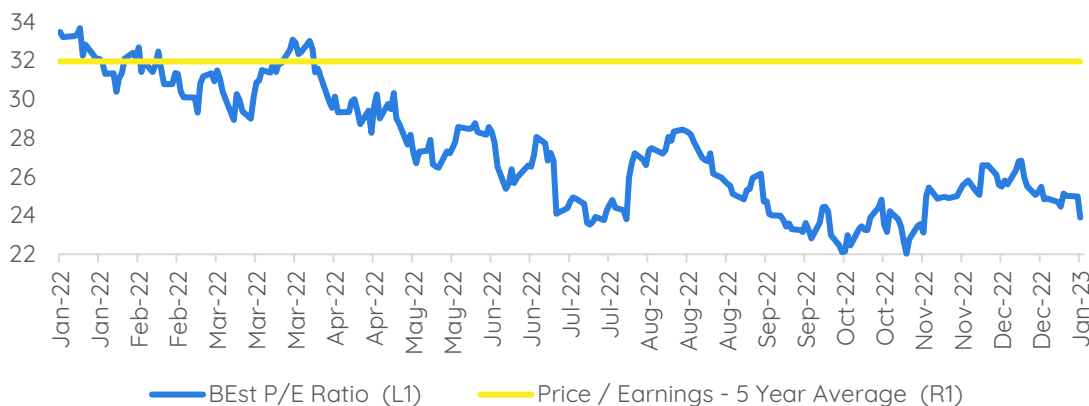
- China Banking and Insurance Regulatory Commission (CBIRC) สาขาของซึ่งประกาศอนุมัติให้ Chongqing Ant Consumer Finance Company เพิ่มทุนจดทะเบียนและปรับโครงสร้างการถือหุ้น โดย CBIRC ตกลงให้บริษัทเพิ่มทุนจดทะเบียนจาก RMB8bn เป็น RMB18.5bn
- ก่อนหน้าในปี 2563 ทางการเงินได้มีการระงับการ IPO ของ Ant Group ทั้งในตลาดหลักทรัพย์ฮ่องกงและตลาดหลักทรัพย์ชงกิง โดยส่วนหนึ่งเรามองว่าความเคลื่อนไหวของทางคณะกรรมการกำกับดูแลหลักทรัพย์จีนสอดคล้องกับท่าทีของทางรัฐบาลที่รู้สึกไม่สบายใจต่อกลุ่มธนาคารและสถาบันการเงินต่างๆ ของจีนที่หันมาใช้ผู้ปล่อยกู้รายย่อย หรือแพลตฟอร์มเทคโนโลยีของบุคคลที่สามอย่าง Ant Group มากขึ้น ในการปล่อยสินเชื่อ ซึ่งจะทำให้มีการปิดนัดชำระหนี้มากขึ้น และกระทบต่อคุณภาพของสินทรัพย์ในช่วงที่เศรษฐกิจชะลอตัวผลกระทบจากการระบาดของโควิด-19
- Ant Group ลงทุนกว่า RMB5.35bn ในการเพิ่มทุนครั้งนี้ ซึ่งการเพิ่มทุนนี้มีขึ้นเพื่อให้เป็นไปตามกฎระเบียบการระดมทุนของจีนหลังจากทางคณะกรรมการจดทะเบียนของ Ant ในปี 63 นอกจากนี้ บริษัทกำลังรอการอนุมัติใบอนุญาตเพื่อครองทางการเงิน
- เรามองว่าการอนุมัติการเพิ่มทุนของ Ant ครั้งนี้ช่วยคลี่คลายความกังวลการคุมเข้มกฎระเบียบของทางการเงินต่อหุ้นกลุ่มเทคโนโลยีจีน ส่งผลให้หุ้นกลุ่มเทคโนโลยีจีนปรับตัวขึ้นในช่วงเวลานี้ นำโดย Alibaba +8.7% อย่างไรก็ดี เรามองเป็น Sentiment บวกในระยะสั้น เนื่องจากเรามองการฟื้นตัวหุ้นกลุ่มนี้ยังคงเปราะบางหลังจีนยังคงดำเนินนโยบาย Common Prosperity ต่อเนื่อง ทำให้คาดว่าหุ้นกลุ่มเทคโนโลยีจีนอาจจะไม่ได้ปรับตัวขึ้นแรงเหมือนในช่วงหลายปีที่ผ่านมาเนื่องจากมีนโยบายจำกัดการเติบโตอยู่

# กลุ่มเทคโนโลยีปรับตัวลงต่อ

US technology shares extend declines



MSFT PE



- Amazon เลิกจ้างพนักงานจำนวน 17,000 คน ซึ่งมากกว่าที่คาดในช่วงปีก่อนที่ระดับ 10,000 คน โดยบริษัทเผยว่าเป็นผลมาจากการจ้างคนจำนวนมากขึ้นในช่วงโควิด-19 ระบาด ซึ่งส่งผลกระทบต่อสถานการณ์ปัจจุบัน ทำให้มีการเลิกจ้างงานเกิดขึ้น
- นอกจากนี้การเลิกจ้างงานดังกล่าวยังเป็นไปในทิศทางเดียวกันกับบริษัทเทคโนโลยีอื่น โดยเมื่อวันพุธที่ผ่านมา Salesforce Inc. ได้ประกาศแผนการที่จะกำจัดพนักงานประมาณ 10% และลดการถือครองอสังหาริมทรัพย์เนื่องจากลูกค้าองค์กรเริ่มระมัดระวังการใช้จ่ายมากขึ้น
- Microsoft Corp. ปรับตัวลงสู่ระดับต่ำสุดนับตั้งแต่เดือนพ.ย.ในช่วงวานนี้ หลังจาก UBS Group AG ปรับลดอันดับหุ้น เนื่องจากมีความกังวลเกี่ยวกับธุรกิจคลาวด์คอมพิวติ้งของบริษัท ซึ่งเป็นปัจจัยขับเคลื่อนรายได้หลักมานานหลายปี
- UBS ให้คำอธิบายว่า ธุรกิจคลาวด์คอมพิวติ้ง Azure ที่เป็นธุรกิจที่สร้างการเติบโตของบริษัทในช่วงที่ผ่านมา มีทิศทางที่ชะลอตัวลงอย่างมาก ซึ่งอาจส่งผลกระทบต่อประมาณ FY23-FY24 มากกว่าที่คาด โดยไม่ได้เป็นผลมาจากภาพเศรษฐกิจอย่างเดียว แต่มองว่าเป็นผลมาจากการเติบโตที่เต็มตัวของธุรกิจดังกล่าว นอกจากนี้ในผลประกอบการรายไตรมาสล่าสุดของ Microsoft ซึ่งเผยแพร่ในเดือนตุลาคม บริษัทได้ให้การคาดการณ์ที่ไม่สดใสสำหรับการเติบโตของยอดขาย Azure และนักวิเคราะห์ได้ลดความคาดหวังลง จันตามติสำหรับกำไรต่อหุ้นปี 2566 ที่ปรับปรุงแล้วลดลง 5.6% ในช่วงสามเดือนที่ผ่านมา ในขณะที่มุมมองรายได้ลดลง 3.7%
- เรามองว่าหุ้นกลุ่มเทคโนโลยี ยังคงมีหลายปัจจัยที่กดดันต่อการเติบโต โดยในช่วงก่อนหน้านี้มีแรงกดดันจากนโยบายที่เข้มงวดของเฟด ขณะที่ปัจจุบันมีแรงกดดันจากภาวะเศรษฐกิจถดถอยที่ส่งผลกระทบต่อการใช้ของค่าใช้จ่ายทางธุรกิจ อย่างไรก็ตามเรายังมองเป็นปัจจัยกดดันต่อหุ้นในระยะสั้น โดยเราชอบ Microsoft ซึ่งเป็นไปในทิศทางเดียวกับ Wall Street เนื่องจากนักวิเคราะห์มากกว่า 90% ที่ติดตามโดย Bloomberg แนะนำให้ซื้อหุ้นและไม่มีคำแนะนำขาย
- ในขณะที่เป้าหมายราคาเฉลี่ยของนักวิเคราะห์ลดลงประมาณ 11% ตั้งแต่สิ้นเดือนกันยายนมาอยู่ที่ประมาณ 293\$ แต่ก็ยังมี Upside เกือบ 30% จากระดับปัจจุบัน

ทีมผู้จัดทำ

# Global Morning Routine

 InnovestX Research



**สิริชัย ดวงรัตนฉายา**  
ผู้อำนวยการอาวุโส ฝ่ายวิจัยการลงทุน



**ธนาวดี รัตนแสง**  
ผู้ช่วยผู้จัดการ ผู้ช่วยนักวิเคราะห์

**Disclaimer**

ข้อมูลในรายงานนี้เป็นข้อมูลที่มีการเปิดเผยต่อสาธารณะ ซึ่งนักลงทุนสามารถเข้าถึงได้โดยทั่วไป และเป็นข้อมูลที่เชื่อว่าน่าเชื่อถือได้ แต่ทั้งนี้ บริษัทหลักทรัพย์ อินโนเวสต์ เอกซ์ จำกัด (“บริษัท”) มิได้ยืนยันหรือรับรองถึงความถูกต้อง หรือสมบูรณ์ของข้อมูลดังกล่าวแต่อย่างใด ความคิดเห็นที่ปรากฏอยู่ในรายงานนี้เป็นเพียงการนำเสนอในมุมมองของบริษัท และเป็นความคิดเห็น ณ วันที่ที่ปรากฏในรายงานเท่านั้น ซึ่งอาจเปลี่ยนแปลงได้ภายหลังวันดังกล่าว โดยบริษัทไม่จำเป็นต้องแจ้งให้สาธารณชน หรือนักลงทุนทราบ รายงานนี้จัดทำขึ้นเพื่อเผยแพร่ข้อมูลให้แก่นักลงทุนเท่านั้น บริษัทไม่รับผิดชอบต่อการนำข้อมูลหรือความคิดเห็นใดๆ ไปใช้ในทุกระณีย ดังนั้นนักลงทุนจึงควรใช้ดุลยพินิจในการพิจารณาตัดสินใจก่อนการลงทุน นอกจากนี้ บริษัท และ/หรือ บริษัทในเครือของบริษัทอาจมีส่วนเกี่ยวข้องหรือผลประโยชน์ใดๆ กับบริษัทใดๆ ที่ถูกกล่าวถึงในรายงานนี้ก็ได้

บริษัทหลักทรัพย์ อินโนเวสต์ เอกซ์ จำกัด (INVX) เป็นบริษัทย่อยที่ธนาคารไทยพาณิชย์ จำกัด (มหาชน) (SCB) ถือหุ้นทั้งหมด ข้อมูลใดๆ ที่เกี่ยวข้อง กับ SCB มีวัตถุประสงค์เพื่อใช้ในการเปรียบเทียบเท่านั้น

เอกสารฉบับนี้จัดทำโดย บริษัทหลักทรัพย์ อินโนเวสต์ เอกซ์ จำกัด (INVX) ซึ่งมีธนาคารไทยพาณิชย์ จำกัด (มหาชน) (“ธนาคาร”) เป็นผู้ถือหุ้นรายใหญ่แต่เพียงผู้เดียว โดยธนาคารฯ เป็นที่ปรึกษาทางการเงินสำหรับธุรกรรมใด ๆ ของบริษัท เอสซีจี เคมิคอลส์ จำกัด (มหาชน) ความเห็น ชั่ว บทวิจย บทวิเคราะห์ ราคา ข้อความ การคาดการณ์ การประเมิน และ/หรือ ข้อมูลอื่นที่ระบุในเอกสารฉบับนี้ (“ข้อมูล”) มีวัตถุประสงค์เพื่อใช้เป็นข้อมูลทั่วไปเท่านั้น และไม่อาจตีความได้ว่าเป็นการให้คำแนะนำแก่บุคคลใดๆ หรือเป็นการเสนอซื้อ หรือเสนอขาย หรือชักชวนให้เสนอซื้อหรือเสนอขายหลักทรัพย์ โดย INVX และ/หรือกรรมการ พนักงาน และลูกจ้างของ INVX ย่อมไม่ต้องรับผิดชอบต่อความเสียหายใดๆ ทั้งความเสียหายทางตรง ความเสียหายทางอ้อม ความเสียหายจากการผิดสัญญา หรือความเสียหายอันสืบเนื่อง อันเป็นผลมาจากการใช้หรือการเชื่อถือต่อการใช้ข้อมูล ทั้งนี้ รวมถึงแต่ไม่จำกัดเพียงการสูญเสียผลกำไร นักลงทุนพึงใช้ข้อมูลในเอกสารฉบับนี้ประกอบข้อมูลและความเห็นอื่นๆ รวมถึงพิจารณาการตัดสินใจลงทุน ข้อมูลในเอกสารฉบับนี้จัดทำขึ้นจากแหล่งข้อมูลที่ INVX เห็นว่าน่าเชื่อถือ โดย INVX ไม่รับรองถึงความถูกต้อง สมบูรณ์ และ/หรือ ครบถ้วนของข้อมูลดังกล่าว

เอกสารฉบับนี้จัดทำโดย บริษัทหลักทรัพย์ อินโนเวสต์ เอกซ์ จำกัด (INVX) ซึ่งมีธนาคารไทยพาณิชย์ จำกัด (มหาชน) (“ธนาคาร”) เป็นผู้ถือหุ้นรายใหญ่แต่เพียงผู้เดียว โดยธนาคารฯ อาจได้รับการแต่งตั้งเป็นที่ปรึกษาทางการเงินสำหรับธุรกรรมใด ๆ ของบริษัท ไทยออยล์ จำกัด (มหาชน) ความเห็น ชั่ว บทวิจย บทวิเคราะห์ ราคา ข้อความ การคาดการณ์ การประเมิน และ/หรือ ข้อมูลอื่นที่ระบุในเอกสารฉบับนี้ (“ข้อมูล”) มีวัตถุประสงค์เพื่อใช้เป็นข้อมูลทั่วไปเท่านั้น และไม่อาจตีความได้ว่าเป็นการให้คำแนะนำแก่บุคคลใดๆ หรือเป็นการเสนอซื้อ หรือเสนอขาย หรือชักชวนให้เสนอซื้อหรือเสนอขายหลักทรัพย์ โดย INVX และ/หรือกรรมการ พนักงาน และลูกจ้างของ INVX ย่อมไม่ต้องรับผิดชอบต่อความเสียหายใดๆ ทั้งความเสียหายทางตรง ความเสียหายทางอ้อม ความเสียหายจากการผิดสัญญา หรือความเสียหายอันสืบเนื่อง อันเป็นผลมาจากการใช้หรือการเชื่อถือต่อการใช้ข้อมูล ทั้งนี้ รวมถึงแต่ไม่จำกัดเพียงการสูญเสียผลกำไร นักลงทุนพึงใช้ข้อมูลในเอกสารฉบับนี้ประกอบข้อมูลและความเห็นอื่นๆ รวมถึงพิจารณาการตัดสินใจลงทุน ข้อมูลในเอกสารฉบับนี้จัดทำขึ้นจากแหล่งข้อมูลที่ INVX เห็นว่าน่าเชื่อถือ โดย INVX ไม่รับรองถึงความถูกต้อง สมบูรณ์ และ/หรือ ครบถ้วนของข้อมูลดังกล่าว

เอกสารฉบับนี้จัดทำโดย บริษัทหลักทรัพย์ อินโนเวสต์ เอกซ์ จำกัด (INVX) ซึ่งมีธนาคารไทยพาณิชย์ จำกัด (มหาชน) (“ธนาคาร”) เป็นผู้ถือหุ้นรายใหญ่แต่เพียงผู้เดียว โดยธนาคารฯ ได้ทำหน้าที่เป็นที่ปรึกษาทางการเงิน Lead Arranger ของ บริษัท โกลบอล เพาเวอร์ ซินเนอร์ยี จำกัด (มหาชน) ความเห็น ชั่ว บทวิจย บทวิเคราะห์ ราคา ข้อความ การคาดการณ์ การประเมิน และ/หรือ ข้อมูลอื่นที่ระบุในเอกสารฉบับนี้ (“ข้อมูล”) มีวัตถุประสงค์เพื่อใช้เป็นข้อมูลทั่วไปเท่านั้น และไม่อาจตีความได้ว่าเป็นการให้คำแนะนำแก่บุคคลใดๆ หรือเป็นการเสนอซื้อ หรือเสนอขาย หรือชักชวนให้เสนอซื้อหรือเสนอขายหลักทรัพย์ โดย INVX และ/หรือกรรมการ พนักงาน และลูกจ้างของ INVX ย่อมไม่ต้องรับผิดชอบต่อความเสียหายใดๆ ทั้งความเสียหายทางตรง ความเสียหายทางอ้อม ความเสียหายจากการผิดสัญญา หรือความเสียหายอันสืบเนื่อง อันเป็นผลมาจากการใช้หรือการเชื่อถือต่อการใช้ข้อมูล ทั้งนี้ รวมถึงแต่ไม่จำกัดเพียงการสูญเสียผลกำไร นักลงทุนพึงใช้ข้อมูลในเอกสารฉบับนี้ประกอบข้อมูลและความเห็นอื่นๆ รวมถึงพิจารณาการตัดสินใจลงทุน ข้อมูลในเอกสารฉบับนี้จัดทำขึ้นจากแหล่งข้อมูลที่ INVX เห็นว่าน่าเชื่อถือ โดย INVX ไม่รับรองถึงความถูกต้อง สมบูรณ์ และ/หรือ ครบถ้วนของข้อมูลดังกล่าว

เอกสารฉบับนี้จัดทำโดย บริษัทหลักทรัพย์ อินโนเวสต์ เอกซ์ จำกัด (INVX) ซึ่งมีธนาคารไทยพาณิชย์ จำกัด (มหาชน) (“ธนาคาร”) เป็นผู้ถือหุ้นรายใหญ่แต่เพียงผู้เดียว บริษัทหลักทรัพย์จัดการกองทุน ไทยพาณิชย์ จำกัด (“SCBAM”) ซึ่งมีธนาคารไทยพาณิชย์ จำกัด (มหาชน) (“ธนาคาร”) เป็นผู้ถือหุ้นรายใหญ่แต่เพียงผู้เดียว โดยธนาคารฯ ได้ทำหน้าที่เป็นที่ปรึกษาทางการเงินของ กองทุนรวมโครงสร้างพื้นฐานโทรคมนาคม ดิจิทัล SCBAM ได้ทำหน้าที่เป็นผู้จัดการกองทุนของ กองทุนรวมโครงสร้างพื้นฐานโทรคมนาคม ดิจิทัล ความเห็น ชั่ว บทวิจย บทวิเคราะห์ ราคา ข้อความ การคาดการณ์ การประเมิน และ/หรือ ข้อมูลอื่นที่ระบุในเอกสารฉบับนี้ (“ข้อมูล”) มีวัตถุประสงค์เพื่อใช้เป็นข้อมูลทั่วไปเท่านั้น และไม่อาจตีความได้ว่าเป็นการให้คำแนะนำแก่บุคคลใดๆ หรือเป็นการเสนอซื้อ หรือเสนอขาย หรือชักชวนให้เสนอซื้อหรือเสนอขายหลักทรัพย์ โดย INVX และ/หรือกรรมการ พนักงาน และลูกจ้างของ INVX ย่อมไม่ต้องรับผิดชอบต่อความเสียหายใดๆ ทั้งความเสียหายทางตรง ความเสียหายทางอ้อม ความเสียหายจากการผิดสัญญา หรือความเสียหายอันสืบเนื่อง อันเป็นผลมาจากการใช้หรือการเชื่อถือต่อการใช้ข้อมูล ทั้งนี้ รวมถึงแต่ไม่จำกัดเพียงการสูญเสียผลกำไร นักลงทุนพึงใช้ข้อมูลในเอกสารฉบับนี้ประกอบข้อมูลและความเห็นอื่นๆ รวมถึงพิจารณาการตัดสินใจลงทุน ข้อมูลในเอกสารฉบับนี้จัดทำขึ้นจากแหล่งข้อมูลที่ INVX เห็นว่าน่าเชื่อถือ โดย INVX ไม่รับรองถึงความถูกต้อง สมบูรณ์ และ/หรือ ครบถ้วนของข้อมูลดังกล่าว

การซื้อขายฟิวเจอร์สและออปชั่น (Futures and Options) มีความเสี่ยงสูงที่อาจก่อให้เกิดขาดทุนอย่างมีนัยสำคัญ จึงไม่เหมาะสมกับบุคคลทุกคน ทั้งนี้ ก่อนการตัดสินใจซื้อขายฟิวเจอร์สและออปชั่น ท่านควรพิจารณาถึงฐานะทางการเงิน วัตถุประสงค์ในการลงทุน ประสบการณ์ในการลงทุนของท่าน ตลอดจนความเสี่ยงที่ท่านสามารถยอมรับได้อย่างรอบคอบ เนื่องจากมีความเป็นไปได้ที่ท่านอาจสูญเสียเงินลงทุนมากกว่าเงินลงทุนเริ่มแรก ท่านควรพิจารณาถึงความเสี่ยงทั้งหมดที่อาจเกิดขึ้นจากการซื้อขายฟิวเจอร์สและออปชั่น และท่านควรตัดสินใจลงทุนด้วยตนเอง และ/หรือ ในกรณีที่มีข้อสงสัย ท่านควรขอคำแนะนำจากที่ปรึกษาทางการเงิน

เอกสารฉบับนี้จัดส่งให้เฉพาะบุคคลที่กำหนด (intended recipient) เท่านั้น และห้ามมิให้ผู้ใดนำข้อมูลในเอกสารฉบับนี้ไปทำซ้ำ ส่งต่อ เผยแพร่ ขาย จำหน่าย คัดลอก นำออกแสดง หรือนำไปแสวงหาประโยชน์ในเชิงพาณิชย์ ไม่ว่าด้วยวิธีการใด ๆ โดยมิได้รับอนุญาตเป็นลายลักษณ์อักษรจาก INVX เป็นการล่วงหน้า

© สงวนลิขสิทธิ์ 2565 บริษัทหลักทรัพย์ อินโนเวสต์ เอกซ์ จำกัด

**Companies with Excellent CG Scoring**

AAV, ADVANC, AF, AH, AIRA, AJ, AKP, AKR, ALLA, ALT, AMA, AMARIN, AMATA, AMATAV, ANAN, AOT, AP, APURE, ARIP, ASP, ASW, AUCTION, AWC, AYUD, BAFS, BAM, BANPU, BAY, BBIK, BBL, BCP, BCPG, BDMS, BEM, BEYOND, BGC, BGRIM, BIZ, BKI, BOL, BPP, BRR, BTS, BTW, BWG, CENTEL, CFRESH, CGH, CHEWA, CHO, CIMBT, CK, CKP, CM, CNT, COLOR, COM7, COMAN, COTTO, CPALL, CPF, CPI, CPN, CRC, CSS, DDD, DELTA, DEMCO, DOHOME, DRT, DTAC, DUSIT, EA, EASTW, ECF, ECL, EE, EGCO, EPG, ETC, ETE, FN, FNS, FPI, FPT, FSMART, FVC, GC, GEL, GFPT, GGC, GLAND, GLOBAL, GPI, GPSC, GRAMMY, GULF, GUNKUL, HANA, HARN, HENG, HMPRO, ICC, ICHI, III, ILINK, ILM, IND, INTUCH, IP, IRC, IRPC, ITCL, IVL, JTS, JWD, K, KBANK, KCE, KEX, KGI, KKP, KSL, KTB, KTC, LALIN, LANNA, LHFG, LIT, LOXLEY, LPN, LRH, LST, MACO, MAJOR, MAKRO, MALEE, MBK, MC, MCOAT, METCO, MFEC, MINT, MONO, MOONG, MSC, MST, MTC, MVP, NCL, NEP, NER, NKI, NOBLE, NSI, NVD, NYT, OISHI, OR, ORI, OSP, OTO, PAP, PCSGH, PDG, PDJ, PG, PHOL, PLANB, PLANET, PLAT, PORT, PPS, PR9, PREB, PRG, PRM, PSH, PSH, PTG, PTT, PTTEP, PTTGC, PYLON, Q-CON, QH, QTC, RATCH, RBF, RS, S, S&J, SAAM, SABINA, SAMART, SAMTEL, SAT, SC, SCB, SCC, SCCC, SCG, SCGP, SCM, SCN, SDC, SEAFCO, SEAOL, SE-ED, SELIC, SENA, SENAJ, SGF, SHR, SICT, SIRI, SIS, SITHAI, SE-ED, SELIC, SENA, SENAJ, SGF, SHR, SICT, SIRI, SIS, SITHAI, SMPC, SNC, SONIC, SORKON, SPALI, SPI, SPRC, SPVI, SSC, SSSC, SST, STA, STEC, STGT, STI, SUN, SUSCO, SUTHA, SVI, SYMC, SYNTEC, TACC, TASCOT, TCAP, TEAMG, TFMAMA, THANA, THANI, THCOM, THG, THIP, THRE, THREL, TIPCO, TISCO, TK, TKN, TKS, TKT, TMILL, TMT, TNDT, TNITY, TOA, TOP, TPBI, TQM, TRC, TRUE, TSC, TSR, TSTE, TSTH, TTA, TTB, TTCL, TTW, TU, TVDH, TVI, TVO, TWPC, U, UAC, UBIS, UPOIC, UV, VCOM, VGI, VIH, WACOAL, WAVE, WHA, WHAUP, WICE, WINNER, XPG, ZEN

**Companies with Very Good CG Scoring**

2S, 7UP, ABICO, ABM, ACE, ACG, ADB, ADD, AEONTS, AGE, AHC, AIE, AIT, ALUCON, AMANAH, AMR, APCO, APCS, AQUA, ARIN, ARROW, AS, ASAP, ASEFA, ASIA, ASIAN, ASIMAR, ASK, ASN, ATP30, B, BA, BC, BCH, BE8, BEC, SCAP, BH, BIG, BJC, BJCHI, BLA, BR, BRI, BROOK, BSM, BYD, CBG, CEN, CHARAN, CHAYO, CHG, CHOTI, CHOW, CI, CIG, CITY, CIVIL, CMC, CPL, CPW, CRANE, CRD, CSC, CSP, CV, CWT, DCC, DHOUSE, DITTO, DMT, DOD, DPAINT, DV8, EASON, EFORL, ERW, ESSO, ESTAR, FE, FLOYD, FORTH, FSS, FTE, GBX, GCAP, GENCO, GJS, GTB, GYT, HEMP, HPT, HTC, HUMAN, HYDRO, ICN, IFS, IIG, IMH, INET, INGRS, INSET, INSURE, IRCP, IT, ITD, J, JAS, JCK, JCHK, JMT, JR, KBS, KCAR, KIAT, KISS, KK, KOOL, KTIS, KUMWEL, KUN, KWC, KWM, L&E, LDC, LEO, LH, LHK, M, MATCH, MBAX, MEGA, META, MFC, MGT, MICRO, MILL, MITSIB, MK, MODERN, MTI, NBC, NCAP, NCH, NDR, NETBAY, NEX, NINE, NATION, NNCL, NOVA, NPK, NRF, NTV, NUSA, NWR, OCC, OGC, ONEE, PACO, PATO, PB, PICO, PIMO, PIN, PJW, PL, PLE, PM, PMTA, PPP, PPPM, PRAPAT, PRECHA, PRIME, PRIN, PRINC, PROEN, PROS, PROUD, PSG, PSTC, PT, PTC, QLT, RCL, RICHY, RJH, ROJNA, RPC, RT, RWI, S11, SA, SABUY, SAK, SALEE, SAMCO, SANKO, SAPPE, SAWAD, SCI, SCP, SE, SECURE, SFLEX, SFP, SFT, SGP, SIAM, SINGER, SKE, SKN, SKR, SKY, SLP, SMART, SMD, SMIT, SMT, SNNP, SNP, SO, SPA, SPC, SPCG, SR, SRICHA, SSF, SSP, STANLY, STC, STPI, SUC, SVOA, SVT, SWC, SYNEX, TAE, TAKUNI, TCC, TCMC, TFG, TFI, TFM, TGH, TIDLOR, TIGER, TIPH, TITLE, TM, TMC, TMD, TMI, TNL, TNP, TNR, TOG, TPA, TPAC, TPCS, TPIPL, TPIPP, TPLAS, TPS, TQR, TRITN, TRT, TRU, TRV, TSE, TVT, TWP, UBE, UEC, UKEM, UMI, UOBKH, UP, UPF, UTP, VIBHA, VL, VPO, VRANDA, WGE, WIJK, WIN, WINMED, WORK, WP, XO, YUASA, ZIGA

**Companies with Good CG Scoring**

A, A5, AI, ALL, ALPHAX, AMC, APP, AQ, AU, B52, BEAUTY, BGT, BLAND, BM, BROCK, BSBM, BTNC, CAZ, CCP, CGD, CMAN, CMO, CMR, CPANEL, CPT, CSR, CTW, D, DCON, EKH, EMC, EP, EVER, F&D, FMT, GIFT, GLOCON, GLORY, GREEN, GSC, HL, HTECH, IHL, INOX, JAK, JMART, JSP, JUBILE, KASET, KCM, KWI, KYE, LEE, LPH, MATI, M-CHAI, MCS, MDX, MENA, MJD, MORE, MPIC, MUD, NC, NEWS, NFC, NSL, NV, PAF, PEACE, PF, PK, PPM, PRAKIT, PTL, RAM, ROCK, RP, RPH, RSP, SIMAT, SISB, SK, SOLAR, SPACK, SPG, SQ, STARK, STECH, SUPER, SVH, PTECH, TC, TCCC, TCJ, TEAM, THE, THMUI, TKC, TNH, TNPC, TOPP, TPCH, TPOLY, TRUBB, TTI, TYCN, UMS, UNIQ, UPA, UREKA, VARO, W, WFX, WPH, YGG

**Corporate Governance Report**

The material contained in this publication is for general information only and is not intended as advice on any of the matters discussed herein. Readers and others should perform their own independent analysis as to the accuracy or completeness or legality of such information. The Thai Institute of Directors, its officers, the authors and editor make no representation or warranty as to the accuracy, completeness or legality of any of the information contained herein. By accepting this document, each recipient agrees that the Thai Institute of Directors Association, its officers, the authors and editor shall not have any liability for any information contained in, or for any omission from, this publication.

The survey result is as of the date appearing in the Corporate Governance Report of Thai Listed Companies. As a result, the survey result may be changed after that date. InnovestX Securities Company Limited does not conform nor certify the accuracy of such survey result.

To recognize well performers, the list of companies attaining "Good", "Very Good" and "Excellent" levels of recognition (Not including listed companies qualified in the "no announcement of the results" clause from 1 January 2021 to 27 October 2022) is publicized.

\* บริษัทหรือกรรมการหรือผู้บริหารของบริษัทที่มีส่วนดำเนินการทำบัญชีการเงิน เช่น การกระทำผิดเกี่ยวกับหลักธรรมาภิบาล การทุจริต คอร์รัปชัน เป็นต้น ซึ่งการใช้ข้อมูล CGR ควรระมัดระวังถึงข้อจำกัดที่เกี่ยวข้อง

**Anti-corruption Progress Indicator**

**Certified (ได้รับมอบหมาย)**

2S, 7UP, ADVANC, AF, AI, AIE, AIRA, AJ, AKP, AMA, AMANAH, AMATA, AMATAV, AP, APCS, AS, ASIAN, ASK, ASP, AWC, AYUD, B, BAFS, BAM, BANPU, BAY, BBL, BCH, BCP, BCPG, BE8, BEC, BEYOND, BGC, BGRIM, BKI, BLA, BPP, BROOK, BRR, BSBM, BTS, BWG, CEN, CENTEL, CFRESH, CGH, CHEWA, CHOTI, CHOW, CIG, CIMBT, CM, CMC, COM7, COTTO, CPALL, CPF, CPI, CPL, CPN, CRC, CSC, DCC, DELTA, DEMCO, DIMET, DRT, DTAC, DUSIT, EA, EASTW, EGCO, EP, EPG, ERW, ESTAR, ETE, FE, FNS, FPI, FPT, FSMART, FSS, FTE, GBX, GC, GCAP, GEL, GFPT, GGC, GJS, GPI, GPSC, GSTEEL, GULF, GUNKUL, HANA, HARN, HEMP, HENG, HMPRO, HTC, ICC, ICHI, IIF, III, ILINK, INET, INSURE, INTUCH, IRC, IRPC, ITCL, IVL, JKN, JR, K, KASET, KBANK, KBS, KCAR, KCE, KGI, KKP, KSL, KTB, KTC, KWI, L&E, LANNA, LH, LHFG, LHK, LPN, LRH, M, MAJOR, MAKRO, MALEE, MATCH, MBAX, MBK, MC, MCOAT, META, MFC, MFEC, MILE, MINT, MONO, MOONG, MSC, MST, MTC, MTI, NBC, NEP, NINE, NKI, NOBLE, NOK, NSI, NWR, OCC, OGC, ORI, PAP, PATO, PB, PCSGH, PDG, PDJ, PG, PHOL, PK, PL, PLANB, PLANET, PLAT, PM, PPP, PPPM, PPS, PR9, PREB, PRG, PRINC, PRM, PROS, PSH, PSL, PSTC, PT, PTG, PTT, PTTEP, PTTGC, PYLON, Q-CON, QH, QLT, QTC, RATCH, RML, RWI, S&J, SAAM, SABINA, SAPPE, SAT, SC, SCB, SCC, SCCC, SCG, SCGP, SCM, SCN, SEAOL, SE-ED, SELIC, SENA, SGP, SINGER, SIRI, SITHAI, SKR, SMIT, SMK, SMPC, SNC, SNP, SORKON, SPACK, SPALI, SPC, SPI, SPRC, SRICHA, SSF, SSP, SSSC, SST, STA, STGT, STOWER, SUSCO, SVI, SYMC, SYNTEC, TAE, TAKUNI, TASCOT, TCAP, TCMC, TFG, TFI, TFMAMA, TGH, THANI, THCOM, THIP, THRE, THREL, TIDLOR, TIPCO, TISCO, TKS, TKT, TMILL, TMT, TNITY, TNL, TNP, TNR, TOG, TOP, TOPP, TPA, TPCS, TPP, TRU, TRUE, TSC, TSTE, TSTH, TTA, TTB, TTCL, TU, TVDH, TVI, TVO, TWPC, U, UBE, UBIS, UEC, UKEM, UOBKH, UPF, UV, VGI, VIH, WACOAL, WHA, WHAUP, WICE, WIJK, XO, YUASA, ZEN, ZIGA

**Declared (ได้ประกาศเจตจำนง)**

AH, ALT, APCO, ASW, B52, CHG, CI, CPR, CPW, DDD, DHOUSE, DOHOME, ECF, EKH, ETC, EVER, FLOYD, GLOBAL, ILM, INOX, J, JMART, JMT, JTS, KEX, KUMWEL, LDC, MEGA, NCAP, NOVA, NRF, NUSA, OR, PIMO, PLE, RS, SAK, SIS, SSS, STECH, SUPER, SVT, TKN, TMD, TMI, TQM, TRT, TSI, VARO, VCOM, VIBHA, W, WIN

**N/A**

24CS, 3K-BAT, A, A5, AAI, AAV, ABICO, ABM, ACAP, ACC, ACE, ACG, ADB, ADD, AEONTS, AFC, AGE, AHC, AIT, AJA, AKR, ALL, ALLA, ALPHAX, ALUCON, AMARC, AMARIN, AMC, AMR, ANAN, AOT, APEX, APP, APURE, AQ, AQUA, ARIN, ARIP, ARROW, ASAP, ASEFA, ASIA, ASIMAR, ASN, ATP30, AU, AUC, AURA, BA, BBGI, BBIK, BC, BCT, BDMS, BEAUTY, BEM, BGT, BH, BIG, BIOTECH, BIS, BIZ, BJC, BJCHI, BKD, BLAND, BLESS, BLISS, BM, BOL, BR, BRI, BROCK, BSM, BTG, BTNC, BTW, BUI, BYD, CBG, CCET, CCP, CEYE, CGD, CH, CHARAN, CHAYO, CHIC, CHO, CITY, CIVIL, CK, CKP, CMAN, CMO, CMR, CNT, COLOR, COMAN, CPANEL, CPH, CPT, CRANE, CRD, CSP, CSR, CSS, CTW, CV, CWT, D, DCON, DITTO, DMT, DOD, DPAINT, DTCENT, DTCL, DV8, EASON, ECL, EE, EFORL, EMC, ESSO, F&D, FANCY, FMT, FN, FORTH, FTI, FVC, GENCO, GIFT, GL, GLAND, GLOCON, GLORY, GRAMMY, GRAND, GREEN, GSC, GTB, GYT, HFT, HL, HPT, HTECH, HUMAN, HYDRO, ICN, IFEC, IHL, IIG, IMH, IND, INGRS, INSET, IP, IRCP, IT, ITC, ITD, ITNS, JAK, JAS, JCK, JCHK, JCT, JDF, JSP, JUBILE, JWD, KAMART, KC, KCC, KCM, KDH, KIAT, KISS, KJL, KK, KKC, KLINIQ, KOOL, KTIS, KTMS, KUN, KWC, KWM, KYE, LALIN, LEE, LEO, LIT, LOXLEY, LPH, LST, MACO, MANRIN, MATI, MAX, M-CHAI, MCS, MDX, MENA, METCO, MGT, MICRO, MIDA, MITSIB, MJD, MK, ML, MOSHI, MODERN, MORE, MPIC, MTW, MUD, MVP, NATION, NC, NCH, NCL, NDR, NER, NETBAY, NEW, NEWS, NEX, NNCL, NPK, NSL, NTV, NV, NVD, NYT, OHTL, OISHI, ONEE, OSP, OTO, PACE, PACO, PAF, PCC, PEACE, PERM, PF, PICO, PIN, PJW, PLUS, PMTA, POLAR, POLY, POMPUI, PORT, POST, PPM, PRAKIT, PRAPAT, PRECHA, PRI, PRIME, PRIN, PRO, PROEN, PROUD, PSG, PTC, PTECH, PTL, RAM, RBF, RCL, RICHY, RJH, ROCK, ROH, ROJNA, RP, RPC, RPH, RSP, RT, S, S11, SA, SABUY, SAFARI, SALEE, SAM, SAMART, SAMCO, SAMTEL, SANKO, SAUCE, SAWAD, SAWANG, SCAP, SCI, SCP, SDC, SE, SEAFCO, SECURE, SENAJ, SFLEX, SFP, SFT, SGC, SGF, SHANG, SHR, SIAM, SICT, SIMAT, SISB, SK, SKE, SKN, SKY, SLM, SLP, SM, SMART, SMD, SMT, SNNP, SO, SOLAR, SONIC, SPA, SPCG, SPG, SPVI, SQ, SR, SSC, STANLY, STARK, STC, STEC, STHAI, STI, STP, STPI, SUC, SUN, SUTHA, SVH, SVOA, SWC, SYNEX, TACC, TAPAC, TC, TCC, TCCC, TCJ, TCOAT, TEAM, TEAMG, TEGH, TEKA, TFM, TGE, TGPRO, TH, THAI, THANA, THE, THG, THL, THMUI, TIGER, TIPH, TITLE, TK, TKC, TLI, TM, TMC, TMW, TNDT, TNH, TNPC, TOA, TPAC, TPBI, TPCH, TPIPL, TPIPP, TPLAS, TPOLY, TPS, TQR, TR, TRC, TRITN, TRUBB, TRV, TSE, TSF, TSR, TTI, TTT, TTW, TVT, TWP, TWZ, TYCN, UAC, UBA, UMI, UMS, UNIQ, UP, UPA, UPOIC, UREKA, UTP, UVAN, VL, VNG, VPO, VRANDA, WARRIX, WAVE, WFX, WGE, WINMED, WINNER, WORK, WORLD, WP, WPH, XPG, YGG, YONG

**Explanations**

Companies participating in Thailand's Private Sector Collective Action Coalition Against Corruption programme (Thai CAC) under Thai Institute of Directors (as of July 7, 2022) are categorised into: companies that have declared their intention to join CAC, and companies certified by CAC.