

วันที่ 11 มกราคม 2566

GLOBAL Morning Routine

 Innovest^x Research



MARKET color



||

บทสรุป

- ตลาดหุ้นทั่วโลกปรับตัวขึ้นดี หลังสุนทรพจน์ของ Jerome Powell ก่อนช่วง Soft ลง โดยยังคงย้ำจุดยืนในการควบคุมเงินเฟ้อให้อยู่ในระดับต่ำ แต่ยังไม่มีการส่งสัญญาณใดๆ เกี่ยวกับทิศทางอัตราดอกเบี้ย ด้านธนาคารโลกปรับลดประมาณการณั้ตราขยายตัวทางเศรษฐกิจโลกปี 2023
- กระแสเงินในวันที่ 9 ม.ค. 2023 1) กระแสเงินไหลเข้าตราสารหนี้ต่อเนื่อง โดยมองว่าเป็นภาพความกังวลกับการเติบโตของเศรษฐกิจและเริ่มเห็นการลดลงของอัตราผลตอบแทนพันธบัตรหลังเงินเฟ้อเริ่มชะลอตัวลง 2) กระแสเงินเริ่มกลับเข้ามาที่หุ้นกลุ่มเชิงวัฏจักรมากขึ้นเช่นกลุ่มการเงิน กลุ่มสินค้าอุตสาหกรรมและกลุ่ม Materials อาจมองว่านักลงทุนเริ่มหันกลับมาสนใจกับภาวะเศรษฐกิจถดถอยมากขึ้น 3) มีเงินไหลออกจากหุ้นธีม Growth และหุ้นกลุ่มเทคโนโลยี ทั้งนี้มองว่าเป็นเรื่องแนวโน้มการเติบโตที่ชะลอตัวลง เช่นเดียวกับหุ้นขนาดเล็กที่มีการแปรผันกับเศรษฐกิจมากกว่าหุ้นขนาดใหญ่ โดยเฉพาะส่วนของผลประกอบการใน 4Q22 4) เห็นแรงขายในประเทศกลุ่ม EM มากขึ้นสืบเนื่องจากราคาหุ้นในกลุ่มนี้มีการปรับตัวเพิ่มขึ้นต่อเนื่องและอาจจะเป็นการทำกำไรในระยะสั้น 5) นักลงทุนยังเน้นไปที่คุณภาพของสินทรัพย์ เพราะยังขาด High Yield และหุ้นขนาดเล็ก
- Russia-Ukraine ไม่มีพัฒนาการเชิงบวก ด้านราคาถ่านหินในยุโรปปรับตัวลดลง 1% และราคาก๊าซธรรมชาติลดลง 8% แต่อย่างไรก็ดีความขัดแย้งระหว่างรัสเซียและยูเครนที่มีอยู่อาจส่งผลกระทบต่อราคาในช่วง 2Q23 ส่วน Credit Spread ของ IG ปรับตัวลดลง 1.5bps และ HY ปรับลดลง 2.7bps ส่วน Credit Default Swap ปรับตัวเพิ่มขึ้น 0.1% DoD สำหรับ IG ด้านหุ้น Reopening ของจีนยังปรับตัวเพิ่มขึ้นอย่างต่อเนื่อง 0.4% นับตั้งแต่ต้นปี 2023 เพิ่มขึ้น 7-8% นอกจากนั้นยังเพิ่มขึ้นจากจุดต่ำสุดเดือน พ.ย. 2022 กว่า 50% บ่งชี้ว่าข่าวดีได้สะท้อนไปในราคาแล้วระดับหนึ่ง
- ธนาคารโลกปรับลดประมาณการณั้ตราขยายตัวทางเศรษฐกิจโลกปี 2023 ลงมาเหลือเพียง 1.7% ซึ่งนับเป็นอัตราการเติบโตที่ต่ำสุดในรอบเกือบ 30 ปี โดยเมื่อเดือนมิถุนายนปีก่อนที่ประเมินว่า เศรษฐกิจโลกปี 2023 จะขยายตัวที่ 3.0% โดยภาพเศรษฐกิจยังมีความเสี่ยงที่ไม่เป็นไปตามคาด แม้ว่าในเชิงทิศทางนั้นตลาดรับรู้ไปค่อนข้างมาก การลงทุนในช่วงนี้เรายังแนะนำให้ระมัดระวังและอยู่ในหุ้นที่มีคุณภาพดีต่อเนื่อง เพราะภาวะเศรษฐกิจถดถอยยังกดดันสินทรัพย์เสี่ยงต่อเนื่อง
- เราแนะนำติดตามผลประกอบการที่จะสะท้อนทิศทางเศรษฐกิจในสหรัฐฯ รวมถึงอาจเห็นสัญญาณการชะลอตัวของเศรษฐกิจผ่านผลประกอบการ โดยปัจจุบัน นักวิเคราะห์เห็นตลาดคาดการณ์ว่ารายได้ S&P 500 ใน 4Q22 จะลดลง 1.6%YoY ด้านกำไรต่อหุ้น (EPS) ในช่วง 4Q22 ยังคงถูกปรับประมาณลงต่อเนื่อง โดย Bloomberg คาด EPS ในเกือบทุกกลุ่มจะชะลอตัวลงจากไตรมาสก่อน นำโดยกลุ่มเทคโนโลยีและกลุ่ม Material ขณะที่เรามองว่าหากบริษัทใดประมาณการณั้รายได้ที่ไม่ครอบคลุมถึงสถานการณ์การชะลอตัวของเศรษฐกิจจะส่งผลกระทบต่อราคาหุ้นมีแนวโน้มปรับตัวลงมาในช่วงการเผยแพร่ผลประกอบการ ขณะที่หากบริษัทใดมีผลประกอบการที่ออกมาดีเกินคาดการณ์ที่ไว้ มีแนวโน้มทำให้ราคาหุ้นปรับตัวขึ้นในระยะสั้น
- Bloomberg เผย Microsoft (MSFT) กำลังพิจารณาลงทุน 1 หมื่นล้านดอลลาร์ใน OpenAI ซึ่งเป็นบริษัทที่เป็นเจ้าของ ChatGPT ขณะที่เรามองว่าหาก Microsoft เข้าซื้อกิจการ OpenAI สำเร็จจริงจะช่วยเพิ่มความสามารถทางการแข่งขันในด้าน Search Engine ของ Microsoft ให้มีความได้เปรียบเทียบเท่าหรืออาจเหนือกว่าผู้นำตลาดอย่าง Google ได้ อย่างไรก็ตามมองมีความเสี่ยงด้าน Regulator ที่มีการคุมเข้มกับกฎระเบียบในการเข้าซื้อกิจการของบริษัทใหญ่ในสหรัฐฯ ในช่วงหลายปีที่ผ่านมา

สรุปผลตอบแทนรายสินทรัพย์

	Index	Stock (Local currency)	Bond 10-year Yield	Currency %DoD (bps)	Currency (vs USD)	%DoD	Commodities	Price	%Chg DoD	Sector	%Chg DoD	Crypto Assets	%Chg DoD
Thailand	1,691.1	1.0%	2.5	-7.8	33.5	-1.6%	Soybean meal	496.7	-1.3%	Healthcare	-0.9%	Bitcoin	1.5%
Singapore	3,305.7	0.9%	2.9	-2.5	1.3	-0.7%	Silver	23.7	-0.8%	Cons Staples	-0.1%	XRP	1.6%
Malaysia	1,493.4	0.9%	4.0	-5.1	4.4	-0.7%	Iron Ore	118.0	-0.5%	ICT	0.3%	Avalanche	4.1%
Indonesia	6,688.3	0.1%	6.9	-7.1	15,568.0	-0.4%	Wheat	741.5	-0.3%	REIT	0.3%	Ethereum	4.1%
Philippines	6,790.2	1.8%	4.9	-8.4	55.1	-0.9%	Corn	652.8	-0.2%	Energy	0.3%	Dogecoin	4.2%
Vietnam	1,054.2	0.3%	4.5	0.0	23,459.0	-0.1%	Coffee	158.1	-0.2%	Financials	0.4%	TRON	4.4%
India	24,602.4	1.2%	7.4	-1.6	82.4	-0.4%	Soybean	1,503.5	0.1%	Real Estate	0.5%	Polkadot	5.0%
China	3,176.1	0.6%	2.8	0.7	6.8	-0.8%	Gold	1,871.8	0.3%	Industrials	0.6%	Binance Coin	5.1%
Hong Kong	21,388.3	1.9%	3.5	-19.4	7.8	0.0%	Cotton	86.2	0.6%	Utilities	0.7%	Bitcoin Cash	5.1%
Japan	25,973.9	Closed	0.5	Closed	131.9	-0.2%	Baltic Dry Index	1,139.0	0.8%	Cons Disc	0.9%	Polygon	5.8%
South Korea	2,350.2	2.6%	3.5	-11.3	1,243.9	-2.0%	Rice	17.6	0.8%	IT	1.4%	Cronos	6.2%
Taiwan	14,752.2	2.6%	1.2	-10.0	30.5	-0.7%	Palm oil	4,020.0	1.0%	Materials	1.6%	Chainlink	7.2%
Australia	7,355.8	0.6%	3.7	-10.4	1.4	-0.5%	Sugar	19.2	1.1%			Litecoin	7.4%
UK	7,724.9	0.3%	3.5	5.4	0.8	-0.7%	Oil - Brent	79.7	1.4%			Cardano	14.0%
Germany	14,792.8	1.3%	2.2	1.8	1.8	-0.8%	Bitcoin	17,181.3	1.5%	Style/Basket	%Chg DoD	Solana	23.0%
France	6,907.4	0.7%	2.7	2.8	6.1	-0.8%	Copper	402.7	3.0%	Defensive	0.0%		
Russia	2,163.5	0.3%	9.4	13.0	118.7	na	Natural Gas	3.9	5.4%	Rate Sensitive	0.0%	ETF	%Chg
Italy	25,385.1	0.8%	4.2	-3.9	1,804.5	-0.8%	Rubber	210.0	Closed	Commodities	0.3%	Thematics	DoD
Spain	8,694.9	-0.1%	3.2	3.3	155.1	-0.8%				High Dividend	0.4%	Genomic	-1.6%
Greece	962.8	1.2%	4.4	2.7	317.6	-0.8%				Low vol	0.5%	ESG	0.6%
US	3,892.1	-0.1%	3.5	-2.6	103.0	-0.8%	Fixed Income	%Chg DoD		Domestic	0.6%	Clean Energy	0.9%
Canada	19,857.1	0.2%	3.1	-0.6	1.3	-0.4%	U.S. Treasury	0.2%		Value	0.8%	Cloud & Big Data	0.9%
Mexico	52,280.1	1.1%	5.5	-7.1	19.2	0.0%	Global Inflation-linked	0.3%		Asset Sensitive	1.0%	Cybersecurity	1.1%
Brazil	109,129.6	0.2%	12.2	13.9	5.3	0.6%	Global HY	0.5%		Large	1.2%	Gaming	1.3%
Argentina	215,724.7	0.9%	6.9	1.1	180.1	0.5%	Global Treasury	0.7%		Global Cyclical	1.3%	EV	2.0%
World		0.5%					Thai Govt bond - 10yr	0.8%		Growth	1.4%	Metaverse	2.3%
DM		0.7%					Global Investment Grade	1.0%		Small	1.7%	Semiconductor	3.1%
EM		2.5%								High Beta	1.8%	Innovation	4.6%

สรุปภาวะตลาดต่างประเทศ (พุธที่ 10 ม.ค.)



ตลาดหุ้นสหรัฐฯ

- ตลาดหุ้นสหรัฐฯ ปรับตัวขึ้น โดยดัชนี DJIA +0.6%, S&P 500 +0.7% และ Nasdaq +1.0% นำโดย Amazon (AMZN) +2.9% และ Meta Platforms (META) +2.7% หลังสุนทรพจน์ของ Jerome Powell ค่อนข้าง Soft ลง โดยยังคงย้ำจุดยืนในการควบคุมเงินเพื่อให้อยู่ในระดับต่ำ แต่ยังไม่มีการส่งสัญญาณใดๆ เกี่ยวกับทิศทางอัตราดอกเบี้ย
- Bloomberg เผย Microsoft (MSFT) กำลังพิจารณาลงทุน 1 หมื่นล้านดอลลาร์ใน OpenAI ซึ่งเป็นบริษัทที่เป็นเจ้าของ ChatGPT แอปพลิเคชันที่ได้รับความนิยมอย่างรวดเร็วแบบมาเพื่อเลียนแบบการสนทนาที่เหมือนมนุษย์ โดย Microsoft มีแผนที่ใช้ประโยชน์จาก ChatGPT เพื่อนำไปพัฒนาเครื่องมือค้นหา Bing และแอป Office เช่น Word, PowerPoint และ Outlook
- ขณะที่เรามองว่าหาก Microsoft เข้าซื้อกิจการ OpenAI สำเร็จจริงจะช่วยเพิ่มความสามารถทางการแข่งขันในด้าน Search Engine ของ Microsoft ให้มีความได้เปรียบเทียบเท่าหรืออาจเหนือกว่าผู้นำตลาดอย่าง Google ได้ อย่างไรก็ตามมองมีความเสี่ยงด้าน Regulator ที่มีการคุมเข้มกับกฎระเบียบในการเข้าซื้อกิจการของบริษัทใหญ่ในสหรัฐฯ ในช่วงหลายปีที่ผ่านมา



ตลาดหุ้นยุโรป

- ตลาดหุ้นยุโรปพักฐานหลังจากปรับตัวขึ้นมาตลอด 3 วันทำการ โดย Stoxx Europe 600 -0.6%, CAC-40 -0.5%, DAX -0.1, FTSE100 -0.4% หลังมีแรงเทขายจากนักลงทุนเพื่อทำกำไรหลังดัชนี STOXX 600 ปรับตัวขึ้นแตะระดับสูงสุดในรอบ 8 เดือนและปรับตัวขึ้นเกือบ 5% แล้วนับตั้งแต่วันที่ 23 นี้ หนุนจากความหวังว่าภาวะเศรษฐกิจถดถอยในยูโรโซนจะรุนแรงน้อยกว่าคาด และธนาคารกลางต่าง ๆ จะชะลออัตราการปรับขึ้นดอกเบี้ย ขณะที่ Goldman Sachs คาดการณ์เศรษฐกิจยูโรโซนจะไม่หดตัวในปี
- BMW Group เผยบริษัทได้ส่งมอบรถยนต์รวม 2.1 ล้านคันในปี 22 ที่ผ่านมา โดยลดลง 5.1% YoY แต่ยังคงรักษาตำแหน่งอันดับหนึ่งในกลุ่มรถยนต์ระดับพรีเมียมทั่วโลก ขณะที่มีแรงหนุนจากยอดขายรถยนต์ไฟฟ้าเต็มรูปแบบที่ 215,755 คัน ซึ่งเพิ่มขึ้นกว่าสองเท่าจากปี 21 ขณะที่บริษัทยังคงมั่นใจต่อยอดขายรถยนต์ EV ในปี 23 หลังยังคงเห็นยอดสั่งซื้อที่สูงเป็นพิเศษสำหรับรุ่นที่ใช้ไฟฟ้าเต็มรูปแบบ

สรุปภาวะตลาดต่างประเทศ (พุธที่ 10 ม.ค.)

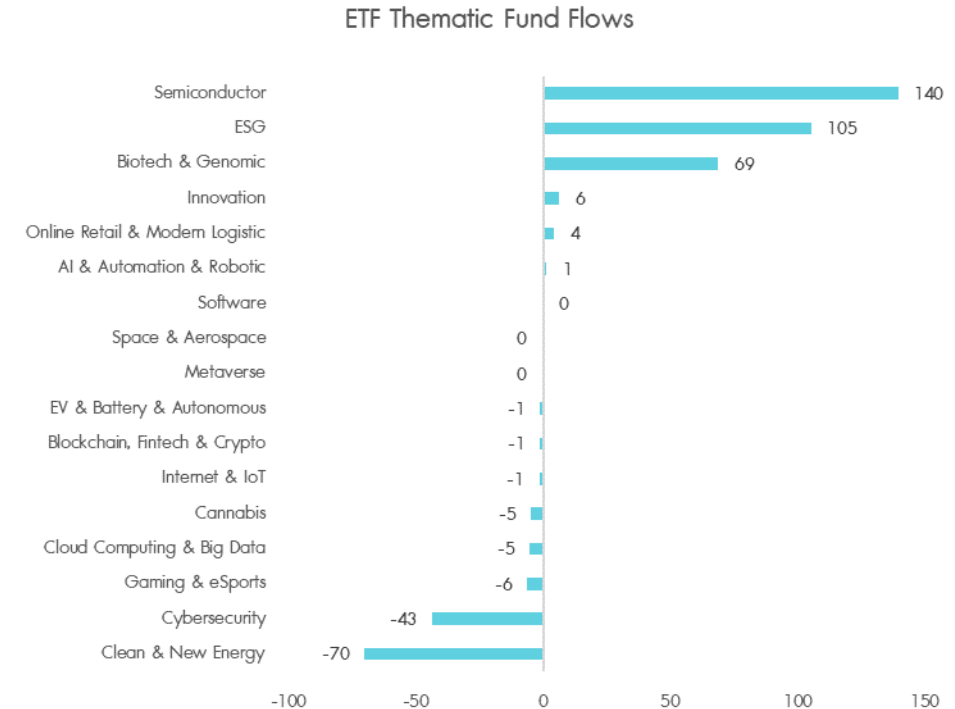
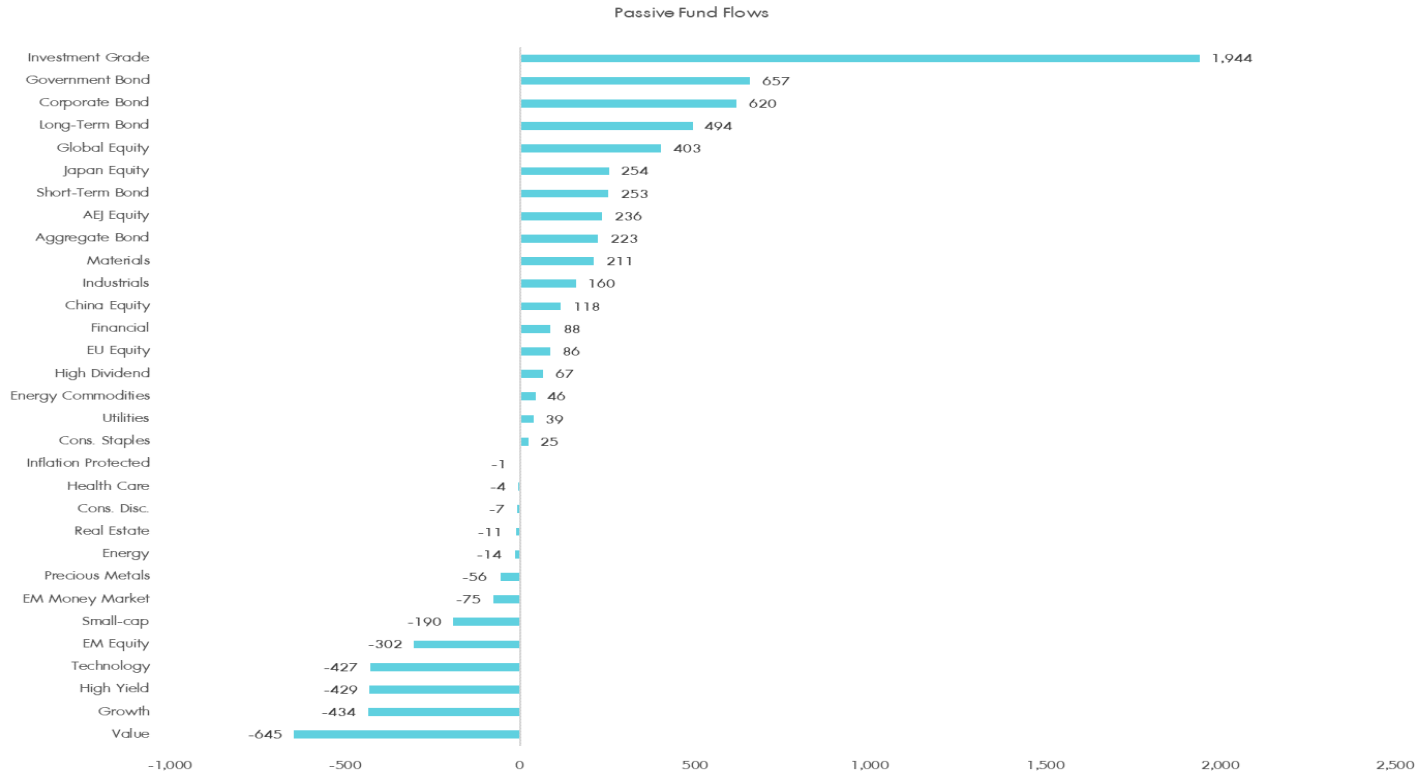
ตลาดหุ้นฮ่องกง

- ตลาดหุ้นฮ่องกงปรับตัวลง 0.3% กอดันจาก Ping An (2318) -3.1% Meituan (3690) -1.2% และ AIA (1299) -1.1% ด้านกรมตรวจคนเข้าเมืองฮ่องกง (IMMD) เผยตัวเลขเดินทางเข้าหรือออกจากฮ่องกงผ่านจุดควบคุมพรมแดนทางบกมากกว่า 45,000 คนในช่วงวันที่ 8 ต.ค. ซึ่งเป็นวันแรกที่จีนและฮ่องกงเปิดพรมแดนระหว่างกัน นอกจากนี้กระทรวงการคมนาคมจีนเผยจำนวนประชาชนที่เดินทางทั้งทางถนน อากาศ น้ำ รวมกันมากกว่า 34.7 ล้านคน ซึ่งถือว่าสูงกว่า 39%YoY ขณะที่เรามองว่าตัวเลขการเดินทางยังคงมีแนวโน้มเพิ่มขึ้นต่อเนื่องในระยะถัดไป อาทิ สงสัยจากการท่องเที่ยวในช่วงเทศกาลตรุษจีน โดยเรายังคงมองเป็นปัจจัยบวกต่อหุ้น Reopening จีนต่อ โดยเฉพาะกลุ่มที่ปรับตัวขึ้นยังไม่เท่ากับระดับก่อนเกิดโควิด-19 อย่าง เช่น กลุ่ม Sportware
- ตลาดรถยนต์นั่งส่วนบุคคลของจีนในเดือนธ.ค. 22 มีแนวโน้มที่ดีถึงแม้จะถูกกดดันจากการล็อกดาวน์ โดยสมาคมรถยนต์โดยสารจีน (CPCA) เผยมียอดขายรถยนต์เพิ่มขึ้น 3%YoY อยู่ที่ 2.2 ล้านคัน ส่งผลให้ยอดขายรวมทั้งปีเพิ่มขึ้น 1.9%YoY อยู่ที่ 20.5 ล้านคัน ซึ่งได้รับแรงหนุนจากยอดขายในช่วงเดือนมิ.ย. จนถึงสิ้นปี 22 ที่เพิ่มขึ้นกว่า 1.5 ล้านคัน อาทิ สงสัยจากนโยบายสิทธิพิเศษสำหรับภาษีซื้อรถยนต์ในจีน ขณะที่ยังคงมีผู้ผลิตกว่า 14 รายที่ขายส่งรถยนต์ EV เกิน 10,000 คัน (NEV) ซึ่งคิดเป็นสัดส่วนราว 82.1% ของจำนวนรถยนต์ NEV ทั้งหมด นำโดย BYD 234,600 คัน, Geely Auto 44,600 คัน, Li Auto 21,000 คัน

ตลาดหุ้นเวียดนาม

- ตลาดหุ้นเวียดนามปรับตัวลง 0.1% กอดันจาก SAB -2.0% VHM -0.9% และ VIC -0.9% หลังตัวเลขการส่งออกและนำเข้าในเดือนธ.ค. 65 หดตัว 15.8%YoY และ 14%YoY ตามลำดับ สร้างความกังวลต่อภาคการส่งออกของเวียดนามซึ่งเป็นแหล่งสร้างรายได้ให้กับประเทศเวียดนาม
- ขณะที่มูลค่าการนำเข้ารถยนต์ในปี 2021 เพิ่มขึ้น 8.4%YoY แตะระดับ 173,467 คัน ซึ่งมีมูลค่ากว่า \$3.84bn โดยนำเข้าจากประเทศไทยและประเทศอินโดนีเซียมากที่สุดอยู่ที่ระดับ 41.9% และ 41.5% ตามลำดับ ขณะที่ประเทศจีนอยู่ที่อันดับ 3 ในสัดส่วน 10% ขณะที่รัฐบาลเวียดนามได้ออกพระราชกฤษฎีกาเพื่อส่งเสริมให้นำเข้ารถยนต์จากประเทศในอาเซียนเป็นไปตามข้อตกลงการค้าสินค้าอาเซียนโดยนับตั้งแต่ปี 2565 ถึง 2570 รถยนต์ที่ผลิตภายในอาเซียนโดยมีส่วนประกอบที่มาจากท้องถิ่นมากกว่า 40% จะได้รับการยกเว้นภาษีนำเข้า

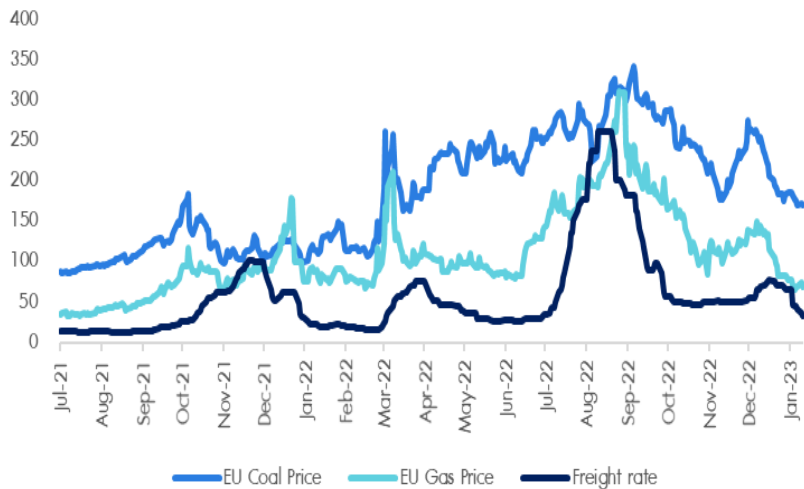
เงินกระจุกตัวในตราสารหนี้และเน้นสินทรัพย์คุณภาพ



- กระแสเงินในวันที่ 9 ม.ค. 2023 1) กระแสเงินไหลเข้าตราสารหนี้ต่อเนื่อง โดยมองว่าเป็นภาพความกังวลกับการเติบโตของเศรษฐกิจและเริ่มเห็นการลดลงของอัตราผลตอบแทนพันธบัตรหลังเงินเพื่อเริ่มชะลอตัวลง 2) กระแสเงินเริ่มกลับเข้ามาที่หุ้นกลุ่มเชิงวัฏจักรมากขึ้นเช่นกลุ่มการเงิน กลุ่มสินค้าอุตสาหกรรมและกลุ่ม Materials อาจจะมองว่านักลงทุนเริ่มคืนชินกับภาวะเศรษฐกิจถดถอยมากขึ้น 3) มีเงินไหลออกจากหุ้นธีม Growth และหุ้นกลุ่มเทคโนโลยี ทั้งนี้มองว่าเป็นเรื่องแนวโน้มการเติบโตที่ชะลอตัวลง เช่นเดียวกับหุ้นขนาดเล็กที่มีการแปรผันกับเศรษฐกิจมากกว่าหุ้นขนาดใหญ่ โดยเฉพาะส่วนของผลประกอบการใน 4Q22 4) เห็นแรงขายในประเทศกลุ่ม EM มากขึ้นสืบเนื่องจากราคาหุ้นในกลุ่มนี้มีการปรับตัวเพิ่มขึ้นต่อเนื่องและอาจจะเป็นการทำกำไรในระยะสั้น 5) นักลงทุนยังเน้นไปที่คุณภาพของสินทรัพย์ เพราะยังขาย High Yield และหุ้นขนาดเล็ก

ปัจจัยความเสี่ยงที่ต้องติดตาม

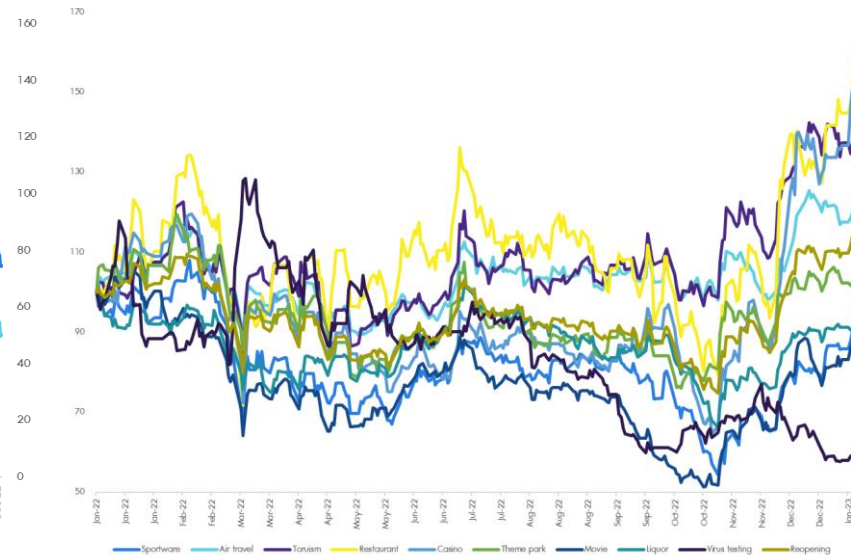
Coal, power (Gas) and freight costs



Credit Default Swap

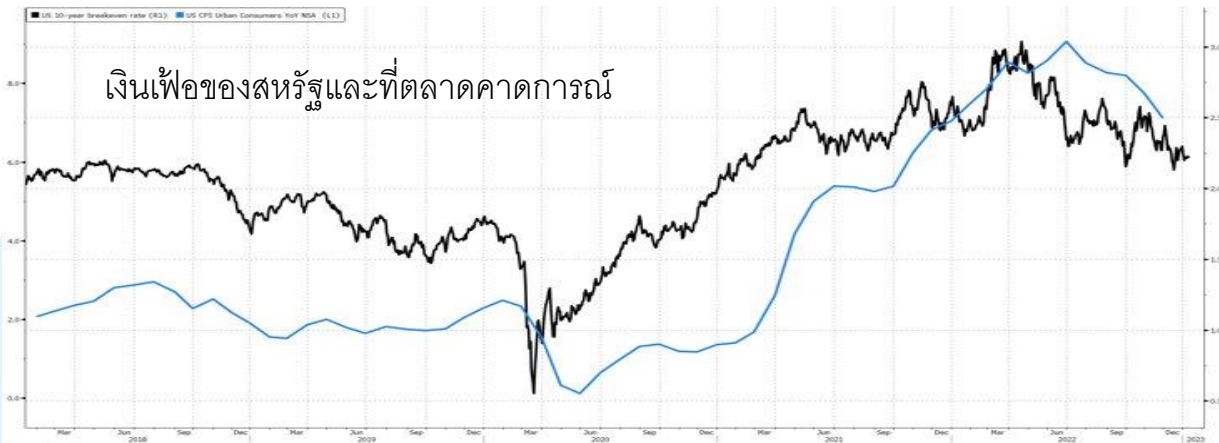
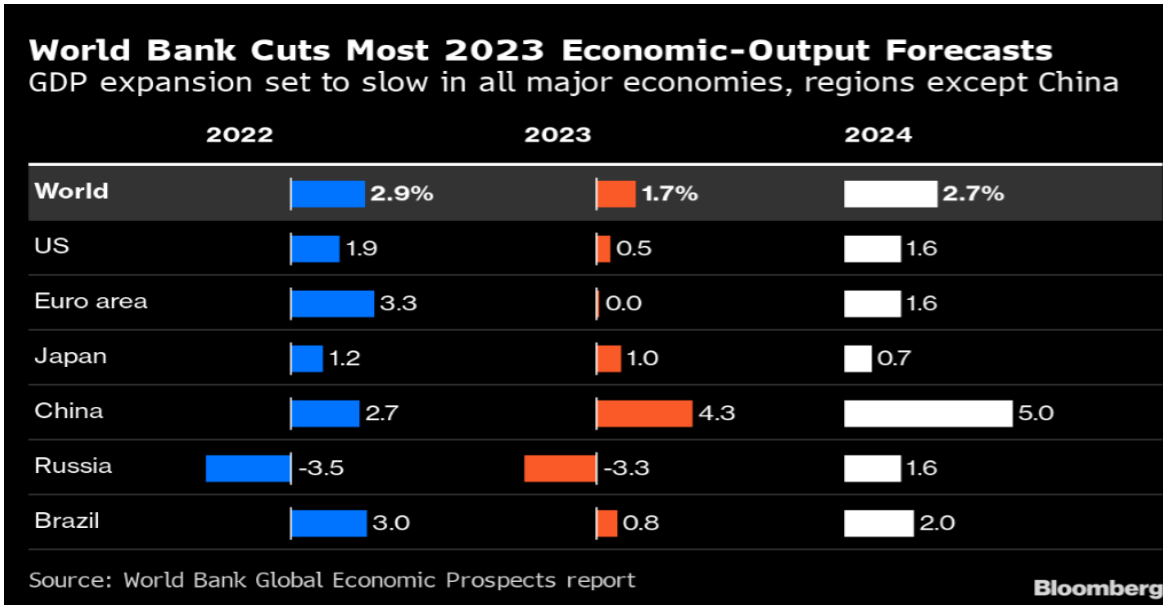


Chinese reopening theme price recovery



- Russia-Ukraine ไม่มีพัฒนาการเชิงบวก ยังมีแรงปะทะระหว่างทั้งสองฝ่ายอย่างต่อเนื่องและดูเหมือนจะรุนแรงขึ้น
- ราคาถ่านหินในยุโรปปรับตัวลดลง 1% และราคาก๊าซธรรมชาติลดลง 8% แต่อย่างไรก็ดีความขัดแย้งระหว่างรัสเซียและยูเครนที่มีอยู่อาจจะส่งผลกระทบต่อราคาในช่วง 2Q23
- Credit Spread ของ IG ปรับตัวลดลง 1.5bps และ HY ปรับลดลง 2.7bps ส่วน Credit Default Swap ปรับตัวเพิ่มขึ้น 0.1% DoD สำหรับ IG และเพิ่มขึ้น 0.2% DoD สำหรับ HY มองว่าความเสี่ยงด้าน Credit ยังอยู่ในระดับที่ควบคุมได้ บ่งชี้ว่าตลาดเครดิตยังไม่มีประเด็นต้องกังวลในระยะสั้น
- หุ้น Reopening ของจีนยังปรับตัวเพิ่มขึ้นอย่างต่อเนื่อง 0.4% นับตั้งแต่ต้นปี 2023 เพิ่มขึ้น 7-8% นอกจากนั้นยังเพิ่มขึ้นจากจุดต่ำสุดเดือน พ.ย. 2022 กว่า 50% บ่งชี้ว่าข่าวดีได้สะท้อนไปในราคาแล้วระดับหนึ่ง นักลงทุนที่พลาดรอบการฟื้นตัวอาจจะต้องมีการจัดการความเสี่ยงด้านราคามากขึ้นโดยหาจังหวะในการย่อตัว 5% เป็นตำแหน่งในการเข้าซื้อ เพื่อหวังผลในการฟื้นตัวต่อเนื่อง ซึ่งเรามองว่าการฟื้นตัวจะโดดเด่นใน 2Q23 นอกจากนั้นจีนเริ่มตอบโต้ประเทศญี่ปุ่นและเกาหลีใต้ด้วยการระงับการออกวีซ่าในการเดินทางเข้าจีน

เศรษฐกิจโลกมีความเสี่ยงภาวะถดถอย...กองทุนเตือนเรื่องเงินเฟ้อ



- ธนาคารโลกปรับลดประมาณการณั้ตราขยายตัวทางเศรษฐกิจโลกปี 2023 ลงมาเหลือเพียง 1.7% ซึ่งนับเป็นอัตราการเติบโตที่ต่ำสุดในรอบเกือบ 30 ปี โดยเมื่อเดือนมิถุนายนปีก่อนที่ประเมินว่า เศรษฐกิจโลกปี 2023 จะขยายตัวที่ 3.0%
- แนวโน้มเศรษฐกิจโลกที่ไม่สู้ดีนัก อาจเห็นได้ชัดในกลุ่มประเทศเศรษฐกิจเกิดใหม่และประเทศกำลังพัฒนา ในทัศนะของธนาคารโลกที่เห็นเป้าเศรษฐกิจกลุ่มนี้โตที่ระดับ 3.5% ตลอดระยะเวลา 2 ปีข้างหน้า ซึ่งเป็นอัตราการเติบโตที่ลดลงเกือบครึ่งหนึ่งในระยะ 20 ปี เนื่องจากประเทศเหล่านี้ประสบปัญหาการะหนี้สูง ค่าเงินอ่อนค่าหนัก และการลงทุนภาครัฐที่ชะลอลง
- ในส่วนของเงินเฟ้อนั้น BlackRock และ Fidelity ออกมาเตือนถึงแนวโน้มว่าตลาดมองบวกเกินไปสำหรับการลดลงของเงินเฟ้อและดอกเบี้ยของสหรัฐ ซึ่งกองทุนยังมองเงินเฟ้อยังอยู่ในระดับสูงต่อไป
- ซึ่งหากเป็นภาพของผลตอบแทนพันธบัตรที่แท้จริงติดลบจะส่งผลดีกับทองคำ หุ้นญี่ปุ่นและ REIT แต่หากเป็นทางตรงกันข้ามอาจจะมองที่สินทรัพย์เสี่ยงอย่างหุ้นกลุ่มเทคโนโลยีมากขึ้น
- ภาพเศรษฐกิจยังมีความเสี่ยงที่ไม่เป็นไปตามคาด แม้ว่าในเชิงทิศทางนั้นตลาดรับรู้ไปค่อนข้างมาก การลงทุนในช่วงนี้เรายังแนะนำให้ระมัดระวังและอยู่ในหุ้นที่มีคุณภาพดีต่อเนื่อง เพราะภาวะเศรษฐกิจถดถอยยังกดดันสินทรัพย์เสี่ยงต่อเนื่อง

4 เรื่องราวที่ยังทำให้เชื่อว่ากลุ่มเทคโนโลยียังมีความเสี่ยง

2022 Monthly Revenue TSMC
(In Millions of New Taiwan Dollars)

Month	Consolidated	
	Net Revenue	YoY Change
Jan.	172,176	35.8%
Feb.	146,933	37.9%
Mar.	171,967	33.2%
Apr.	172,561	55.0%
May	185,705	65.3%
Jun.	175,874	18.5%
Jul.	186,763	49.9%
Aug.	218,132	58.7%
Sept.	208,248	36.4%
Oct.	210,266	56.3%
Nov.	222,706	50.2%
Dec.	192,560	23.9%

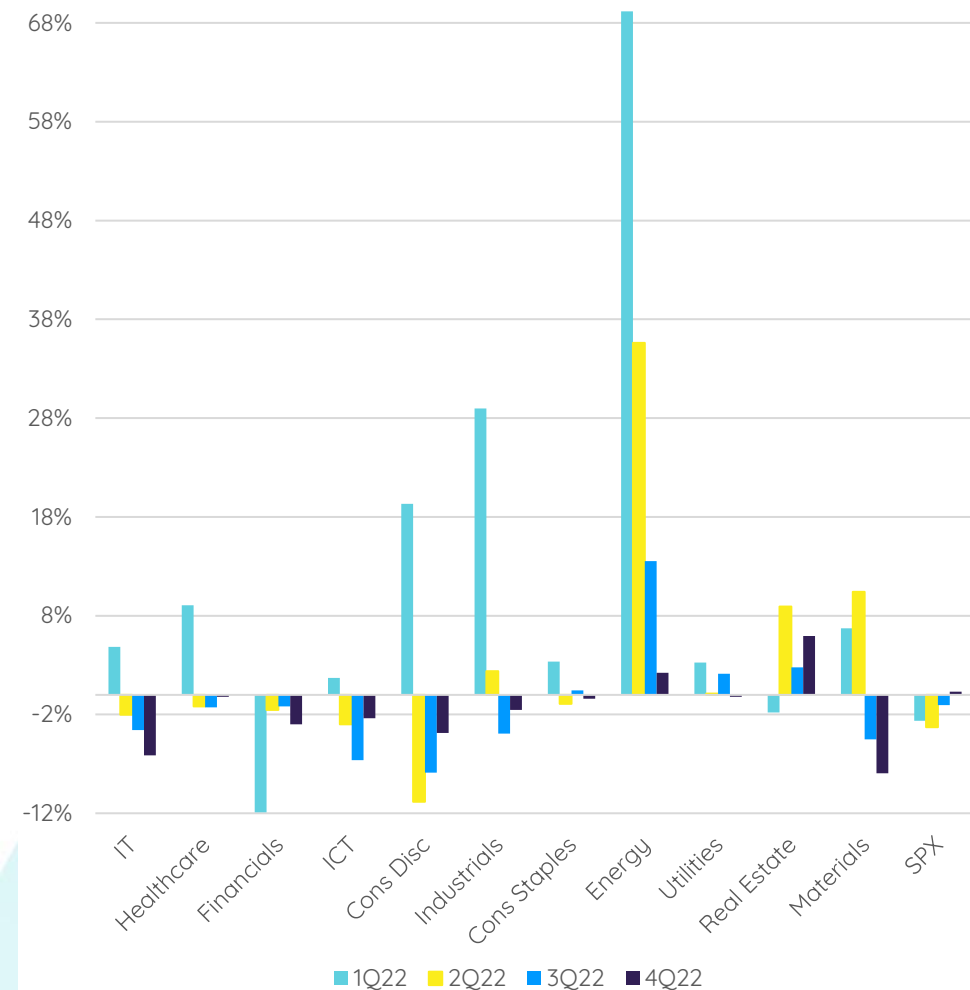
เติบโตน้อยลง



- 1) Win Semiconductor ยังให้มุมมองที่ผลประกอบการในไตรมาสที่ 1 ปี 2023 จะเป็นจุดต่ำสุดของวัฏจักรขาลงในรอบนี้เพราะคำสั่งซื้อของจีนยังคงลดลงอย่างต่อเนื่องและจะเริ่มฟื้นตัวในช่วง 2Q23 แต่ประเมินว่าการฟื้นตัวขึ้นอยู่กับเศรษฐกิจที่ยังมีความไม่แน่นอนสูงซึ่งจะส่งผลกระทบต่อสินค้าคงคลัง
- 2) TSMC เปิดเผยรายได้ใน 4Q22 นั้นต่ำกว่าที่คาดเป็นครั้งแรกในรอบ 2 ปีส่งสัญญาณอุปสงค์ชิ้นส่วนอิเล็กทรอนิกส์ยังอ่อนแอ ซึ่งให้เหตุผลเรื่องดอกเบี้ยและเงินเฟ้อที่สูงส่งผลกระทบต่อคำสั่งซื้อ นอกจากนี้อุปสงค์ของแอปเปิลนั้นมีการชะลอตัวลงจากจีนชัดเจน
- 3) Salesforce มีแผนที่จะลดจำนวนพนักงานลงราว 10% ของทั้งหมด ซึ่งก็ต่อจาก Amazon ที่ลดพนักงานมากกว่าที่คาดไปก่อนหน้านี้ ซึ่งเรามองว่าการลดพนักงานนั้นไม่ได้สะท้อนภาพสถานการณ์บวกต่อบริษัทแต่สะท้อนความอ่อนแอของแนวโน้มกำไร
- ด้วยเหตุผล 3 เรื่องข้างบนทำให้เรามองว่าผลประกอบการของหุ้นกลุ่มเทคโนโลยีนั้นยังชะลอตัวลงต่อเนื่อง เรากำลังมองหาจังหวะในการซื้อช่วงประกาศผลประกอบการ 4Q22 และมีแนวโน้มของ 1Q23 โดยในกลุ่มนี้เราชอบ TSMC, ASML, NVDA
- 4) Apple มีแผนที่จะลดการใช้ชิ้นส่วนของ Qualcomm และ Broadcom ที่มีรายได้จาก Apple ราว 20% รวมถึง Samsung และ LG Display เพื่อใช้ชิ้นส่วนที่คิดค้นเอง ซึ่งทำให้หลังปี 2024 Apple จะมีอัตราการกำไรที่สูงขึ้นต่อเนื่อง เราชอบ Apple แต่มองว่าจุดที่น่าสนใจในการซื้อคือ 2Q23

S&P500 Earnings Guidance

S&P500 and Sector's Earnings Revision Chg QoQ

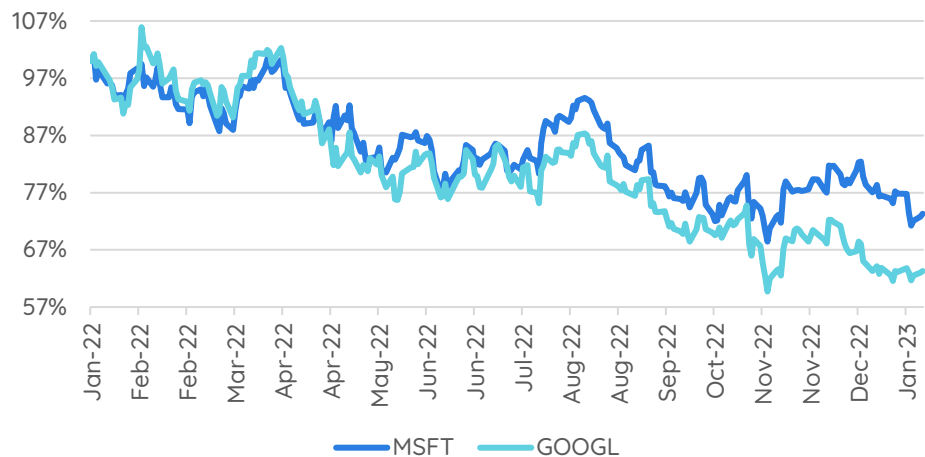


- ในช่วงนี้ บริษัทจดทะเบียนหลายแห่งเตรียมเผยแพร่ผลการในไตรมาส 4 ปี 2022 โดยในสัปดาห์นี้ ส่วนมากเป็นกลุ่มธนาคารและการเงิน ได้แก่ Bank of America, Citigroup, BlackRock, JPMorgan Chase ขณะที่กลุ่มอื่นที่เตรียมเผยแพร่ ได้แก่ TSMC, UnitedHealth Group, Fast Retailing, Delta Airlines
- ขณะที่เราเฝ้าติดตามผลประกอบการที่จะสะท้อนทิศทางเศรษฐกิจในสหรัฐฯ รวมถึงอาจเห็นสัญญาณการชะลอตัวของเศรษฐกิจผ่านผลประกอบการ
- ปัจจุบัน นักวิเคราะห์ในตลาดคาดการณ์ว่ารายได้ S&P 500 ใน 4Q22 จะลดลง 1.6%YoY ขณะที่นักวิเคราะห์ในตลาดบางส่วนยังคงมีการคาดการณ์เบาบางต่อรายได้ใน FY23 เนื่องจากมีความเสี่ยงจากภาวะเศรษฐกิจถดถอย
- ด้านกำไรต่อหุ้น (EPS) ในช่วง 4Q22 ยังคงถูกปรับประมาณลงต่อเนื่อง โดย Bloomberg คาด EPS ในเกือบทุกกลุ่มจะชะลอตัวลงจากไตรมาสก่อน นำโดยกลุ่มเทคโนโลยีและกลุ่ม Material
- ในทางตรงกันข้าม กลุ่มพลังงานและอสังหาริมทรัพย์ที่มีแนวโน้มเติบโตจากไตรมาสก่อนสวนทางกลุ่มอื่นได้ โดย Bloomberg คาด EPS จะเติบโตเล็กน้อยที่ระดับ 2%QoQ และ 6%QoQ ตามลำดับ
- ขณะที่เรามองว่าหากบริษัทใดประมาณการณรายได้อันไม่ครอบคลุมถึงสถานการณ์การชะลอตัวของเศรษฐกิจจะส่งผลให้ราคาหุ้นมีแนวโน้มปรับตัวลงมาในช่วงการเผยแพร่ผลประกอบการ ขณะที่หากบริษัทใดมีผลประกอบการที่ออกมาดีเกินคาดการณ์ที่ไว้ไว้ มีแนวโน้มทำให้ราคาหุ้นปรับตัวขึ้นในระยะสั้น

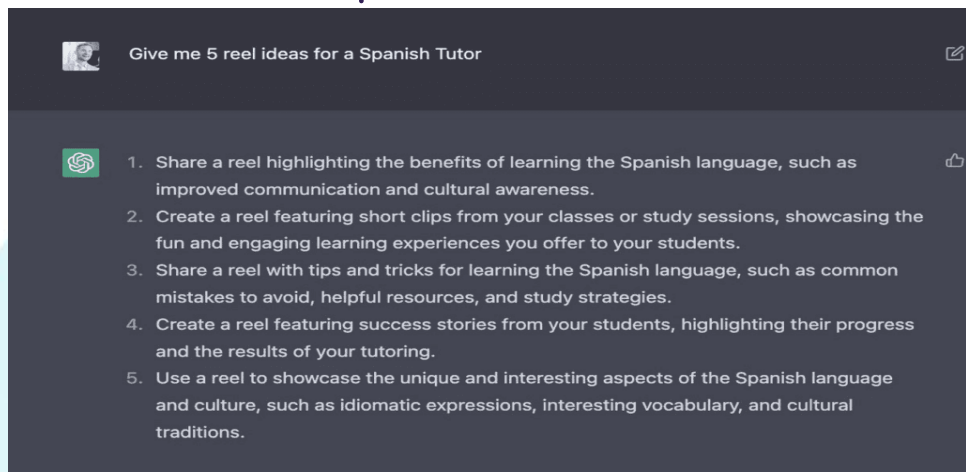
	IT	Healthcare	Financials	ICT	Cons Disc	Industrials	Cons Staples	Energy	Utilities	Real Estate	Materials	SPX
1Q22	5%	9%	-12%	2%	19%	29%	3%	69%	3%	-2%	7%	-3%
2Q22	-2%	-1%	-2%	-3%	-11%	2%	-1%	36%	0%	9%	10%	-3%
3Q22	-4%	-1%	-1%	-7%	-8%	-4%	0%	14%	2%	3%	-5%	-1%
4Q22	-6%	0%	-3%	-2%	-4%	-2%	0%	2%	0%	6%	-8%	0%

Microsoft พิจารณาลงทุน OpenAI เจ้าของ ChatGPT

MSFT and GOOGL Performance



ChatGPT Answer example



- Bloomberg เผย Microsoft (MSFT) กำลังพิจารณาลงทุน 1 หมื่นล้านดอลลาร์ใน OpenAI ซึ่งเป็นบริษัทที่เป็นเจ้าของ ChatGPT ซึ่งเป็นเซตบอตที่มีซอฟต์แวร์แอปพลิเคชันออกแบบมาเพื่อเลียนแบบการสนทนาที่เหมือนมนุษย์ตามคำแนะนำของผู้ใช้ และสามารถตอบคำถามได้หลากหลาย ในขณะที่เลียนแบบลักษณะการพูดของมนุษย์ โดย ChatGPT เป็น Viral กันที่นับตั้งแต่เปิดตัวในเดือนพฤศจิกายน 2565 โดยมีผู้ใช้เกิน 1 ล้านคนในเวลาเพียงหนึ่งสัปดาห์หลังจากเปิดตัวสู่สาธารณะ
- Microsoft มีแผนที่ใช้ประโยชน์จาก ChatGPT เพื่อนำไปพัฒนาเครื่องมือค้นหา Bing แอป Office เช่น Word, PowerPoint และ Outlook
- ขณะที่มูลค่าการเข้าซื้อกิจการดังกล่าวมีมูลค่าสูงกว่าการเข้าซื้อกิจการทั้งหมด 3 รายการที่ Microsoft ทำในช่วงไม่กี่ปีที่ผ่านมา ได้แก่ ดิลล์ซื้อ Activision Blizzard Inc., LinkedIn, Nuance Communications Inc อย่างไรก็ตาม ด้วยขนาดเงินสดและรายการเทียบเท่าในงบดุล Microsoft ณ ตอนนี้ที่มีมูลค่ามากกว่า \$100bn ถือว่าเพียงพอต่อการเข้าซื้อ Open AI
- ขณะที่เรามองว่าหาก Microsoft เข้าซื้อกิจการ OpenAI สำเร็จจริงจะช่วยเพิ่มความสามารถทางการแข่งขันในด้าน Search Engine ของ Microsoft ให้มีความได้เปรียบเทียบเท่าหรืออาจเหนือกว่าผู้นำตลาดอย่าง Google ได้ อย่างไรก็ตามก็ตีมองมีความเสี่ยงด้าน Regulator ที่มีการคุมเข้มกับกฎระเบียบในการเข้าซื้อกิจการของบริษัทใหญ่ในสหรัฐฯ ในช่วงหลายปีที่ผ่านมา

ทีมผู้จัดทำ

Global Morning Routine

 InnovestX Research



สิริชัย ดวงรัตนฉายา
ผู้อำนวยการอาวุโส ฝ่ายวิจัยการลงทุน



ธนาวดี รัตนแสง
ผู้ช่วยผู้จัดการ ผู้ช่วยนักวิเคราะห์

Disclaimer

ข้อมูลในรายงานนี้เป็นข้อมูลที่มีการเปิดเผยต่อสาธารณะ ซึ่งนักลงทุนสามารถเข้าถึงได้โดยทั่วไป และเป็นข้อมูลที่เชื่อว่าน่าเชื่อถือได้ แต่ทั้งนี้ บริษัทหลักทรัพย์ อินโนเวสต์ เอกซ์ จำกัด (“บริษัท”) มิได้ยืนยันหรือรับรองถึงความถูกต้อง หรือสมบูรณ์ของข้อมูลดังกล่าวแต่อย่างใด ความคิดเห็นที่ปรากฏอยู่ในรายงานนี้เป็นเพียงการนำเสนอในมุมมองของบริษัท และเป็นความคิดเห็น ณ วันที่ที่ปรากฏในรายงานเท่านั้น ซึ่งอาจเปลี่ยนแปลงได้ภายหลังวันดังกล่าว โดยบริษัทไม่จำเป็นต้องแจ้งให้สาธารณชน หรือนักลงทุนทราบ รายงานนี้จัดทำขึ้นเพื่อเผยแพร่ข้อมูลให้แก่นักลงทุนเท่านั้น บริษัทไม่รับผิดชอบต่อการนำข้อมูลหรือความคิดเห็นใดๆ ไปใช้ในทุกระณีย ดังนั้นนักลงทุนจึงควรใช้ดุลพินิจในการพิจารณาตัดสินใจก่อนการลงทุน นอกจากนี้ บริษัท และ/หรือ บริษัทในเครือของบริษัทอาจมีส่วนเกี่ยวข้องหรือผลประโยชน์ใดๆ กับบริษัทใดๆ ที่ถูกกล่าวถึงในรายงานนี้ก็ได้

บริษัทหลักทรัพย์ อินโนเวสต์ เอกซ์ จำกัด (INVX) เป็นบริษัทย่อยที่ธนาคารไทยพาณิชย์ จำกัด (มหาชน) (SCB) ถือหุ้นทั้งหมด ข้อมูลใดๆ ที่เกี่ยวข้อง กับ SCB มีวัตถุประสงค์เพื่อใช้ในการเปรียบเทียบเท่านั้น

เอกสารฉบับนี้จัดทำโดย บริษัทหลักทรัพย์ อินโนเวสต์ เอกซ์ จำกัด (INVX) ซึ่งมีธนาคารไทยพาณิชย์ จำกัด (มหาชน) (“ธนาคาร”) เป็นผู้ถือหุ้นรายใหญ่แต่เพียงผู้เดียว โดยธนาคารฯ เป็นที่ปรึกษาทางการเงินสำหรับธุรกรรมใด ๆ ของบริษัท เอสซีจี เคมิคอลส์ จำกัด (มหาชน) ความเห็น ชั่ว บทวิจย บทวิเคราะห์ ราคา ข้อความ การคาดการณ์ การประเมิน และ/หรือ ข้อมูลอื่นที่ระบุในเอกสารฉบับนี้ (“ข้อมูล”) มีวัตถุประสงค์เพื่อใช้เป็นข้อมูลทั่วไปเท่านั้น และไม่อาจตีความได้ว่าเป็นการให้คำแนะนำแก่บุคคลใดๆ หรือเป็นการเสนอซื้อ หรือเสนอขาย หรือชักชวนให้เสนอซื้อหรือเสนอขายหลักทรัพย์ โดย INVX และ/หรือกรรมการ พนักงาน และลูกจ้างของ INVX ย่อมไม่ต้องรับผิดชอบต่อความเสียหายใดๆ ทั้งความเสียหายทางตรง ความเสียหายทางอ้อม ความเสียหายจากการผิดสัญญา หรือความเสียหายอันสืบเนื่อง อันเป็นผลมาจากการใช้หรือการเชื่อถือต่อการใช้ข้อมูล ทั้งนี้ รวมถึงแต่ไม่จำกัดเพียงการสูญเสียผลกำไร นักลงทุนพึงใช้ข้อมูลในเอกสารฉบับนี้ประกอบข้อมูลและความเห็นอื่นๆ รวมถึงพิจารณาการตัดสินใจลงทุน ข้อมูลในเอกสารฉบับนี้จัดทำขึ้นจากแหล่งข้อมูลที่ INVX เห็นว่าน่าเชื่อถือ โดย INVX ไม่รับรองถึงความถูกต้อง สมบูรณ์ และ/หรือ ครบถ้วนของข้อมูลดังกล่าว

เอกสารฉบับนี้จัดทำโดย บริษัทหลักทรัพย์ อินโนเวสต์ เอกซ์ จำกัด (INVX) ซึ่งมีธนาคารไทยพาณิชย์ จำกัด (มหาชน) (“ธนาคาร”) เป็นผู้ถือหุ้นรายใหญ่แต่เพียงผู้เดียว โดยธนาคารฯ อาจได้รับการแต่งตั้งเป็นที่ปรึกษาทางการเงินสำหรับธุรกรรมใด ๆ ของบริษัท ไทยออยล์ จำกัด (มหาชน) ความเห็น ชั่ว บทวิจย บทวิเคราะห์ ราคา ข้อความ การคาดการณ์ การประเมิน และ/หรือ ข้อมูลอื่นที่ระบุในเอกสารฉบับนี้ (“ข้อมูล”) มีวัตถุประสงค์เพื่อใช้เป็นข้อมูลทั่วไปเท่านั้น และไม่อาจตีความได้ว่าเป็นการให้คำแนะนำแก่บุคคลใดๆ หรือเป็นการเสนอซื้อ หรือเสนอขาย หรือชักชวนให้เสนอซื้อหรือเสนอขายหลักทรัพย์ โดย INVX และ/หรือกรรมการ พนักงาน และลูกจ้างของ INVX ย่อมไม่ต้องรับผิดชอบต่อความเสียหายใดๆ ทั้งความเสียหายทางตรง ความเสียหายทางอ้อม ความเสียหายจากการผิดสัญญา หรือความเสียหายอันสืบเนื่อง อันเป็นผลมาจากการใช้หรือการเชื่อถือต่อการใช้ข้อมูล ทั้งนี้ รวมถึงแต่ไม่จำกัดเพียงการสูญเสียผลกำไร นักลงทุนพึงใช้ข้อมูลในเอกสารฉบับนี้ประกอบข้อมูลและความเห็นอื่นๆ รวมถึงพิจารณาการตัดสินใจลงทุน ข้อมูลในเอกสารฉบับนี้จัดทำขึ้นจากแหล่งข้อมูลที่ INVX เห็นว่าน่าเชื่อถือ โดย INVX ไม่รับรองถึงความถูกต้อง สมบูรณ์ และ/หรือ ครบถ้วนของข้อมูลดังกล่าว

เอกสารฉบับนี้จัดทำโดย บริษัทหลักทรัพย์ อินโนเวสต์ เอกซ์ จำกัด (INVX) ซึ่งมีธนาคารไทยพาณิชย์ จำกัด (มหาชน) (“ธนาคาร”) เป็นผู้ถือหุ้นรายใหญ่แต่เพียงผู้เดียว โดยธนาคารฯ ได้ทำหน้าที่เป็นที่ปรึกษาทางการเงิน Lead Arranger ของ บริษัท โกลบอล เพาเวอร์ ซินเนอร์ยี จำกัด (มหาชน) ความเห็น ชั่ว บทวิจย บทวิเคราะห์ ราคา ข้อความ การคาดการณ์ การประเมิน และ/หรือ ข้อมูลอื่นที่ระบุในเอกสารฉบับนี้ (“ข้อมูล”) มีวัตถุประสงค์เพื่อใช้เป็นข้อมูลทั่วไปเท่านั้น และไม่อาจตีความได้ว่าเป็นการให้คำแนะนำแก่บุคคลใดๆ หรือเป็นการเสนอซื้อ หรือเสนอขาย หรือชักชวนให้เสนอซื้อหรือเสนอขายหลักทรัพย์ โดย INVX และ/หรือกรรมการ พนักงาน และลูกจ้างของ INVX ย่อมไม่ต้องรับผิดชอบต่อความเสียหายใดๆ ทั้งความเสียหายทางตรง ความเสียหายทางอ้อม ความเสียหายจากการผิดสัญญา หรือความเสียหายอันสืบเนื่อง อันเป็นผลมาจากการใช้หรือการเชื่อถือต่อการใช้ข้อมูล ทั้งนี้ รวมถึงแต่ไม่จำกัดเพียงการสูญเสียผลกำไร นักลงทุนพึงใช้ข้อมูลในเอกสารฉบับนี้ประกอบข้อมูลและความเห็นอื่นๆ รวมถึงพิจารณาการตัดสินใจลงทุน ข้อมูลในเอกสารฉบับนี้จัดทำขึ้นจากแหล่งข้อมูลที่ INVX เห็นว่าน่าเชื่อถือ โดย INVX ไม่รับรองถึงความถูกต้อง สมบูรณ์ และ/หรือ ครบถ้วนของข้อมูลดังกล่าว

เอกสารฉบับนี้จัดทำโดย บริษัทหลักทรัพย์ อินโนเวสต์ เอกซ์ จำกัด (INVX) ซึ่งมีธนาคารไทยพาณิชย์ จำกัด (มหาชน) (“ธนาคาร”) เป็นผู้ถือหุ้นรายใหญ่แต่เพียงผู้เดียว บริษัทหลักทรัพย์จัดการกองทุน ไทยพาณิชย์ จำกัด (“SCBAM”) ซึ่งมีธนาคารไทยพาณิชย์ จำกัด (มหาชน) (“ธนาคาร”) เป็นผู้ถือหุ้นรายใหญ่แต่เพียงผู้เดียว โดยธนาคารฯ ได้ทำหน้าที่เป็นที่ปรึกษาทางการเงินของ กองทุนรวมโครงสร้างพื้นฐานโทรคมนาคม ดิจิทัล SCBAM ได้ทำหน้าที่เป็นผู้จัดการกองทุนของ กองทุนรวมโครงสร้างพื้นฐานโทรคมนาคม ดิจิทัล ความเห็น ชั่ว บทวิจย บทวิเคราะห์ ราคา ข้อความ การคาดการณ์ การประเมิน และ/หรือ ข้อมูลอื่นที่ระบุในเอกสารฉบับนี้ (“ข้อมูล”) มีวัตถุประสงค์เพื่อใช้เป็นข้อมูลทั่วไปเท่านั้น และไม่อาจตีความได้ว่าเป็นการให้คำแนะนำแก่บุคคลใดๆ หรือเป็นการเสนอซื้อ หรือเสนอขาย หรือชักชวนให้เสนอซื้อหรือเสนอขายหลักทรัพย์ โดย INVX และ/หรือกรรมการ พนักงาน และลูกจ้างของ INVX ย่อมไม่ต้องรับผิดชอบต่อความเสียหายใดๆ ทั้งความเสียหายทางตรง ความเสียหายทางอ้อม ความเสียหายจากการผิดสัญญา หรือความเสียหายอันสืบเนื่อง อันเป็นผลมาจากการใช้หรือการเชื่อถือต่อการใช้ข้อมูล ทั้งนี้ รวมถึงแต่ไม่จำกัดเพียงการสูญเสียผลกำไร นักลงทุนพึงใช้ข้อมูลในเอกสารฉบับนี้ประกอบข้อมูลและความเห็นอื่นๆ รวมถึงพิจารณาการตัดสินใจลงทุน ข้อมูลในเอกสารฉบับนี้จัดทำขึ้นจากแหล่งข้อมูลที่ INVX เห็นว่าน่าเชื่อถือ โดย INVX ไม่รับรองถึงความถูกต้อง สมบูรณ์ และ/หรือ ครบถ้วนของข้อมูลดังกล่าว

การซื้อขายฟิวเจอร์สและออปชั่น (Futures and Options) มีความเสี่ยงสูงที่อาจก่อให้เกิดขาดทุนอย่างมีนัยสำคัญ จึงไม่เหมาะสมกับบุคคลทุกท่าน ทั้งนี้ ก่อนการตัดสินใจซื้อขายฟิวเจอร์สและออปชั่น ท่านควรพิจารณาถึงฐานะทางการเงิน วัตถุประสงค์ในการลงทุน ประสบการณ์ในการลงทุนของท่าน ตลอดจนความเสี่ยงที่ท่านสามารถยอมรับได้อย่างรอบคอบ เนื่องจากมีความเป็นไปได้ที่ท่านอาจสูญเสียเงินลงทุนมากกว่าเงินลงทุนเริ่มแรก ท่านควรพิจารณาถึงความเสี่ยงทั้งหมดที่อาจเกิดขึ้นจากการซื้อขายฟิวเจอร์สและออปชั่น และท่านควรตัดสินใจลงทุนด้วยตนเอง และ/หรือ ในกรณีที่มีข้อสงสัย ท่านควรขอคำแนะนำจากที่ปรึกษาทางการเงิน

เอกสารฉบับนี้จัดส่งให้แก่บุคคลที่กำหนด (intended recipient) เท่านั้น และห้ามมิให้ผู้ใดนำข้อมูลในเอกสารฉบับนี้ไปทำซ้ำ ส่งต่อ เผยแพร่ ขาย จำหน่าย คัดลอก นำออกแสดง หรือนำไปแสวงหาประโยชน์ในเชิงพาณิชย์ ไม่ว่าด้วยวิธีการใด ๆ โดยมิได้รับอนุญาตเป็นลายลักษณ์อักษรจาก INVX เป็นการล่วงหน้า

© สงวนลิขสิทธิ์ 2565 บริษัทหลักทรัพย์ อินโนเวสต์ เอกซ์ จำกัด

Companies with Excellent CG Scoring

AAV, ADVANC, AF, AH, AIRA, AJ, AKP, AKR, ALLA, ALT, AMA, AMARIN, AMATA, AMATAV, ANAN, AOT, AP, APURE, ARIP, ASP, ASW, AUCTION, AWC, AYUD, BAFS, BAM, BANPU, BAY, BBIK, BBL, BCP, BCPG, BDMS, BEM, BEYOND, BGC, BGRIM, BIZ, BKI, BOL, BPP, BRR, BTS, BTW, BWG, CENTEL, CFRESH, CGH, CHEWA, CHO, CIMBT, CK, CKP, CM, CNT, COLOR, COM7, COMAN, COTTO, CPALL, CPF, CPI, CPN, CRC, CSS, DDD, DELTA, DEMCO, DOHOME, DRT, DTAC, DUSIT, EA, EASTW, ECF, ECL, EE, EGCO, EPG, ETC, ETE, FN, FNS, FPI, FPT, FSMART, FVC, GC, GEL, GFPT, GGC, GLAND, GLOBAL, GPI, GPSC, GRAMMY, GULF, GUNKUL, HANA, HARN, HENG, HMPRO, ICC, ICHI, III, ILINK, ILM, IND, INTUCH, IP, IRC, IRPC, ITTEL, IVL, JTS, JWD, K, KBANK, KCE, KEX, KGI, KKP, KSL, KTB, KTC, LALIN, LANNA, LHFG, LIT, LOXLEY, LPN, LRH, LST, MACO, MAJOR, MAKRO, MALEE, MBK, MC, MCOAT, METCO, MFEC, MINT, MONO, MOONG, MSC, MST, MTC, MVP, NCL, NEP, NER, NKI, NOBLE, NSI, NVD, NYT, OISHI, OR, ORI, OSP, OTO, PAP, PCSGH, PDG, PDJ, PG, PHOL, PLANB, PLANET, PLAT, PORT, PPS, PR9, PREB, PRG, PRM, PSH, PTG, PTT, PTTEP, PTTGC, PYLON, Q-CON, QH, QTC, RATCH, RBF, RS, S, S&J, SAAM, SABINA, SAMART, SAMTEL, SAT, SC, SCB, SCC, SCCC, SCG, SCGP, SCM, SCN, SDC, SEAFCO, SEAOL, SE-ED, SELIC, SENA, SENAJ, SGF, SHR, SICT, SIRI, SIS, SITHAI, SMPC, SNC, SONIC, SORKON, SPALI, SPI, SPRC, SPVI, SSC, SSSC, SST, STA, STEC, STGT, STI, SUN, SUSCO, SUTHA, SVI, SYMC, SYNTEC, TACC, TASCOT, TCAP, TEAMG, TFMAMA, THANA, THANI, THCOM, THG, THIP, THRE, THREL, TIPCO, TISCO, TK, TKN, TKS, TKT, TMILL, TMT, TNDT, TNITY, TOA, TOP, TPBI, TQM, TRC, TRUE, TSC, TSR, TSTE, TSTH, TTA, TTB, TTCL, TTW, TU, TVDH, TVI, TVO, TWPC, U, UAC, UBIS, UPOIC, UV, VCOM, VGI, VIH, WACOAL, WAVE, WHA, WHAUP, WICE, WINNER, XPG, ZEN

Companies with Very Good CG Scoring

2S, 7UP, ABICO, ABM, ACE, ACG, ADB, ADD, AEONTS, AGE, AHC, AIE, AIT, ALUCON, AMANAH, AMR, APCO, APCS, AQUA, ARIN, ARROW, AS, ASAP, ASEFA, ASIA, ASIAN, ASIMAR, ASK, ASN, ATP30, B, BA, BC, BCH, BE8, BEC, SCAP, BH, BIG, BJC, BJCHI, BLA, BR, BRI, BROOK, BSM, BYD, CBG, CEN, CHARAN, CHAYO, CHG, CHOTI, CHOW, CI, CIG, CITY, CIVIL, CMC, CPL, CPW, CRANE, CRD, CSC, CSP, CV, CWT, DCC, DHOUSE, DITTO, DMT, DOD, DPAINT, DV8, EASON, EFORL, ERW, ESSO, ESTAR, FE, FLOYD, FORTH, FSS, FTE, GBX, GCAP, GENCO, GJS, GTB, GYT, HEMP, HPT, HTC, HUMAN, HYDRO, ICN, IFS, IIG, IMH, INET, INGRS, INSET, INSURE, IRCP, IT, ITD, J, JAS, JCK, JCHK, JMT, JR, KBS, KCAR, KIAT, KISS, KK, KOOL, KTIS, KUMWEL, KUN, KWC, KWM, L&E, LDC, LEO, LH, LHK, M, MATCH, MBAX, MEGA, META, MFC, MGT, MICRO, MILL, MITSIB, MK, MODERN, MTI, NBC, NCAP, NCH, NDR, NETBAY, NEX, NINE, NATION, NNCL, NOVA, NPK, NRF, NTV, NUSA, NWR, OCC, OGC, ONEE, PACO, PATO, PB, PICO, PIMO, PIN, PJW, PL, PLE, PM, PMTA, PPP, PPPM, PRAPAT, PRECHA, PRIME, PRIN, PRINC, PROEN, PROS, PROUD, PSG, PSTC, PT, PTC, QLT, RCL, RICHY, RJH, ROJNA, RPC, RT, RWI, S11, SA, SABUY, SAK, SALEE, SAMCO, SANKO, SAPPE, SAWAD, SCI, SCP, SE, SECURE, SFLEX, SFP, SFT, SGP, SIAM, SINGER, SKE, SKN, SKR, SKY, SLP, SMART, SMD, SMIT, SMT, SNNP, SNP, SO, SPA, SPC, SPCG, SR, SRICHA, SSF, SSP, STANLY, STC, STPI, SUC, SVOA, SVT, SWC, SYNEX, TAE, TAKUNI, TCC, TCMC, TFG, TFI, TFM, TGH, TIDLOR, TIGER, TIPH, TITLE, TM, TMC, TMD, TMI, TNL, TNP, TNR, TOG, TPA, TPAC, TPCS, TPIPL, TPIPP, TPLAS, TPS, TQR, TRITN, TRT, TRU, TRV, TSE, TVT, TWP, UBE, UEC, UKEM, UMI, UOBKH, UP, UPF, UTP, VIBHA, VL, VPO, VRANDA, WGE, WIJK, WIN, WINMED, WORK, WP, XO, YUASA, ZIGA

Companies with Good CG Scoring

A, A5, AI, ALL, ALPHAX, AMC, APP, AQ, AU, B52, BEAUTY, BGT, BLAND, BM, BROCK, BSBM, BTNC, CAZ, CCP, CGD, CMAN, CMO, CMR, CPANEL, CPT, CSR, CTW, D, DCON, EKH, EMC, EP, EVER, F&D, FMT, GIFT, GLOCON, GLORY, GREEN, GSC, HL, HTECH, IHL, INOX, JAK, JMART, JSP, JUBILE, KASET, KCM, KWI, KYE, LEE, LPH, MATI, M-CHAI, MCS, MDX, MENA, MJD, MORE, MPIC, MUD, NC, NEWS, NFC, NSL, NV, PAF, PEACE, PF, PK, PPM, PRAKIT, PTL, RAM, ROCK, RP, RPH, RSP, SIMAT, SISB, SK, SOLAR, SPACK, SPG, SQ, STARK, STECH, SUPER, SVH, PTECH, TC, TCCC, TCJ, TEAM, THE, THMUI, TKC, TNH, TNPC, TOPP, TPCH, TPOLY, TRUBB, TTI, TYCN, UMS, UNIQU, UPA, UREKA, VARO, W, WFX, WPH, YGG

Corporate Governance Report

The material contained in this publication is for general information only and is not intended as advice on any of the matters discussed herein. Readers and others should perform their own independent analysis as to the accuracy or completeness or legality of such information. The Thai Institute of Directors, its officers, the authors and editor make no representation or warranty as to the accuracy, completeness or legality of any of the information contained herein. By accepting this document, each recipient agrees that the Thai Institute of Directors Association, its officers, the authors and editor shall not have any liability for any information contained in, or for any omission from, this publication.

The survey result is as of the date appearing in the Corporate Governance Report of Thai Listed Companies. As a result, the survey result may be changed after that date. InnovestX Securities Company Limited does not conform nor certify the accuracy of such survey result.

To recognize well performers, the list of companies attaining "Good", "Very Good" and "Excellent" levels of recognition (Not including listed companies qualified in the "no announcement of the results" clause from 1 January 2021 to 27 October 2022) is publicized.

* บริษัทหรือกรรมการหรือผู้บริหารของบริษัทที่มีส่วนดำเนินการทำบัญชีการเงิน เช่น การกระทำผิดเกี่ยวกับหลักธรรมาภิบาล การทุจริต คอร์รัปชัน เป็นต้น ซึ่งการใช้ข้อมูล CGR ควรระมัดระวังถึงข้อจำกัดที่เกี่ยวข้อง

Anti-corruption Progress Indicator

Certified (ได้รับรางวัล)

2S, 7UP, ADVANC, AF, AI, AIE, AIRA, AJ, AKP, AMA, AMANAH, AMATA, AMATAV, AP, APCS, AS, ASIAN, ASK, ASP, AWC, AYUD, B, BAFS, BAM, BANPU, BAY, BBL, BCH, BCP, BCPG, BE8, BEC, BEYOND, BGC, BGRIM, BKI, BLA, BPP, BROOK, BRR, BSBM, BTS, BWG, CEN, CENTEL, CFRESH, CGH, CHEWA, CHOTI, CHOW, CIG, CIMBT, CM, CMC, COM7, COTTO, CPALL, CPF, CPI, CPL, CPN, CRC, CSC, DCC, DELTA, DEMCO, DIMET, DRT, DTAC, DUSIT, EA, EASTW, EGCO, EP, EPG, ERW, ESTAR, ETE, FE, FNS, FPI, FPT, FSMART, FSS, FTE, GBX, GC, GCAP, GEL, GFPT, GGC, GJS, GPI, GPSC, GSTEEL, GULF, GUNKUL, HANA, HARN, HEMP, HENG, HMPRO, HTC, ICC, ICHI, IFS, III, ILINK, INET, INSURE, INTUCH, IRC, IRPC, ITTEL, IVL, JKN, JR, K, KASET, KBANK, KBS, KCAR, KCE, KGI, KKP, KSL, KTB, KTC, KWI, L&E, LANNA, LH, LHFG, LHK, LPN, LRH, M, MAJOR, MAKRO, MALEE, MATCH, MBAX, MBK, MC, MCOAT, META, MFC, MFEC, MILE, MINT, MONO, MOONG, MSC, MST, MTC, MTI, NBC, NEP, NINE, NKI, NOBLE, NOK, NSI, NWR, OCC, OGC, ORI, PAP, PATO, PB, PCSGH, PDG, PDJ, PG, PHOL, PK, PL, PLANB, PLANET, PLAT, PM, PPP, PPPM, PPS, PR9, PREB, PRG, PRINC, PRM, PROS, PSH, PSL, PSTC, PT, PTG, PTT, PTTEP, PTTGC, PYLON, Q-CON, QH, QLT, QTC, RATCH, RML, RWI, S&J, SAAM, SABINA, SAPPE, SAT, SC, SCB, SCC, SCCC, SCG, SCGP, SCM, SCN, SEAOL, SE-ED, SELIC, SENA, SGP, SINGER, SIRI, SITHAI, SKR, SMIT, SMK, SMPC, SNC, SNP, SORKON, SPACK, SPALI, SPC, SPI, SPRC, SRICHA, SSF, SSP, SSSC, SST, STA, STGT, STOWER, SUSCO, SVI, SYMC, SYNTEC, TAE, TAKUNI, TASCOT, TCAP, TCMC, TFG, TFI, TFMAMA, TGH, THANI, THCOM, THIP, THRE, THREL, TIDLOR, TIPCO, TISCO, TKS, TKT, TMILL, TMT, TNITY, TNL, TNP, TNR, TOG, TOP, TOPP, TPA, TPCS, TPP, TRU, TRUE, TSC, TSTE, TSTH, TTA, TTB, TTCL, TU, TVDH, TVI, TVO, TWPC, U, UBE, UBIS, UEC, UKEM, UOBKH, UPF, UV, VGI, VIH, WACOAL, WHA, WHAUP, WICE, WIJK, XO, YUASA, ZEN, ZIGA

Declared (ได้ประกาศ)

AH, ALT, APCO, ASW, B52, CHG, CI, CPR, CPW, DDD, DHOUSE, DOHOME, ECF, EKH, ETC, EVER, FLOYD, GLOBAL, ILM, INOX, J, JMART, JMT, JTS, KEX, KUMWEL, LDC, MEGA, NCAP, NOVA, NRF, NUSA, OR, PIMO, PLE, RS, SAK, SIS, SSS, STECH, SUPER, SVT, TKN, TMD, TMI, TQM, TRT, TSI, VARO, VCOM, VIBHA, W, WIN

N/A

24CS, 3K-BAT, A, A5, AAI, AAV, ABICO, ABM, ACAP, ACC, ACE, ACG, ADB, ADD, AEONTS, AFC, AGE, AHC, AIT, AJA, AKR, ALL, ALLA, ALPHAX, ALUCON, AMARC, AMARIN, AMC, AMR, ANAN, AOT, APEX, APP, APURE, AQ, AQUA, ARIN, ARIP, ARROW, ASAP, ASEFA, ASIA, ASIMAR, ASN, ATP30, AU, AUCT, AURA, BA, BBGI, BBIK, BC, BCT, BDMS, BEAUTY, BEM, BGT, BH, BIG, BIOTECH, BIS, BIZ, BJC, BJCHI, BKD, BLAND, BLESS, BLISS, BM, BOL, BR, BRI, BROCK, BSM, BTG, BTNC, BTW, BUI, BYD, CBG, CCET, CCP, CEYE, CGD, CH, CHARAN, CHAYO, CHIC, CHO, CITY, CIVIL, CK, CKP, CMAN, CMO, CMR, CNT, COLOR, COMAN, CPANEL, CPH, CPT, CRANE, CRD, CSP, CSR, CSS, CTW, CV, CWT, D, DCON, DITTO, DMT, DOD, DPAINT, DTCENT, DTCL, DV8, EASON, ECL, EE, EFORL, EMC, ESSO, F&D, FANCY, FMT, FN, FORTH, FTI, FVC, GENCO, GIFT, GL, GLAND, GLOCON, GLORY, GRAMMY, GRAND, GREEN, GSC, GTB, GYT, HFT, HL, HPT, HTECH, HUMAN, HYDRO, ICN, IFEC, IHL, IIG, IMH, IND, INGRS, INSET, IP, IRCP, IT, ITC, ITD, ITNS, JAK, JAS, JCK, JCHK, JCT, JDF, JSP, JUBILE, JWD, KAMART, KC, KCC, KCM, KDH, KIAT, KISS, KJL, KK, KKC, KLINIQU, KOOL, KTIS, KTMS, KUN, KWC, KWM, KYE, LALIN, LEE, LEO, LIT, LOXLEY, LPH, LST, MACO, MANRIN, MATI, MAX, M-CHAI, MCS, MDX, MENA, METCO, MGT, MICRO, MIDA, MITSIB, MJD, MK, ML, MOSHI, MODERN, MORE, MPIC, MTW, MUD, MVP, NATION, NC, NCH, NCL, NDR, NER, NETBAY, NEW, NEWS, NEX, NNCL, NPK, NSL, NTV, NV, NVD, NYT, OHTL, OISHI, ONEE, OSP, OTO, PACE, PACO, PAF, PCC, PEACE, PERM, PF, PICO, PIN, PJW, PLUS, PMTA, POLAR, POLY, POMPUI, PORT, POST, PPM, PRAKIT, PRAPAT, PRECHA, PRI, PRIME, PRIN, PRO, PROEN, PROUD, PSG, PTC, PTECH, PTL, RAM, RBF, RCL, RICHY, RJH, ROCK, ROH, ROJNA, RP, RPC, RPH, RSP, RT, S, S11, SA, SABUY, SAFARI, SALEE, SAM, SAMART, SAMCO, SAMTEL, SANKO, SAUCE, SAWAD, SAWANG, SCAP, SCI, SCP, SDC, SE, SEAFCO, SECURE, SENAJ, SFLEX, SFP, SFT, SGC, SGF, SHANG, SHR, SIAM, SICT, SIMAT, SISB, SK, SKE, SKN, SKY, SLM, SLP, SM, SMART, SMD, SMT, SNNP, SO, SOLAR, SONIC, SPA, SPCG, SPG, SPVI, SQ, SR, SSC, STANLY, STARK, STC, STEC, STHAI, STI, STP, STPI, SUC, SUN, SUTHA, SVH, SVOA, SWC, SYNEX, TACC, TAPAC, TC, TCC, TCCC, TCJ, TCOAT, TEAM, TEAMG, TEGH, TEKA, TFM, TGE, TGPRO, TH, THAI, THANA, THE, THG, THL, THMUI, TIGER, TIPH, TITLE, TK, TKC, TLI, TM, TMC, TMW, TNDT, TNH, TNPC, TOA, TPAC, TPBI, TPCH, TPIPL, TPIPP, TPLAS, TPOLY, TPS, TQR, TR, TRC, TRITN, TRUBB, TRV, TSE, TSF, TSR, TTI, TTT, TTW, TVT, TWP, TWZ, TYCN, UAC, UBA, UMI, UMS, UNIQU, UP, UPA, UPOIC, UREKA, UTP, UVAN, VL, VNG, VPO, VRANDA, WARRIX, WAVE, WFX, WGE, WINMED, WINNER, WORK, WORLD, WP, WPH, XPG, YGG, YONG

Explanations

Companies participating in Thailand's Private Sector Collective Action Coalition Against Corruption programme (Thai CAC) under Thai Institute of Directors (as of July 7, 2022) are categorised into: companies that have declared their intention to join CAC, and companies certified by CAC.