

วันที่ 31 มกราคม 2566

# GLOBAL Morning Routine

 Innovest<sup>x</sup> Research



# MARKET color



||

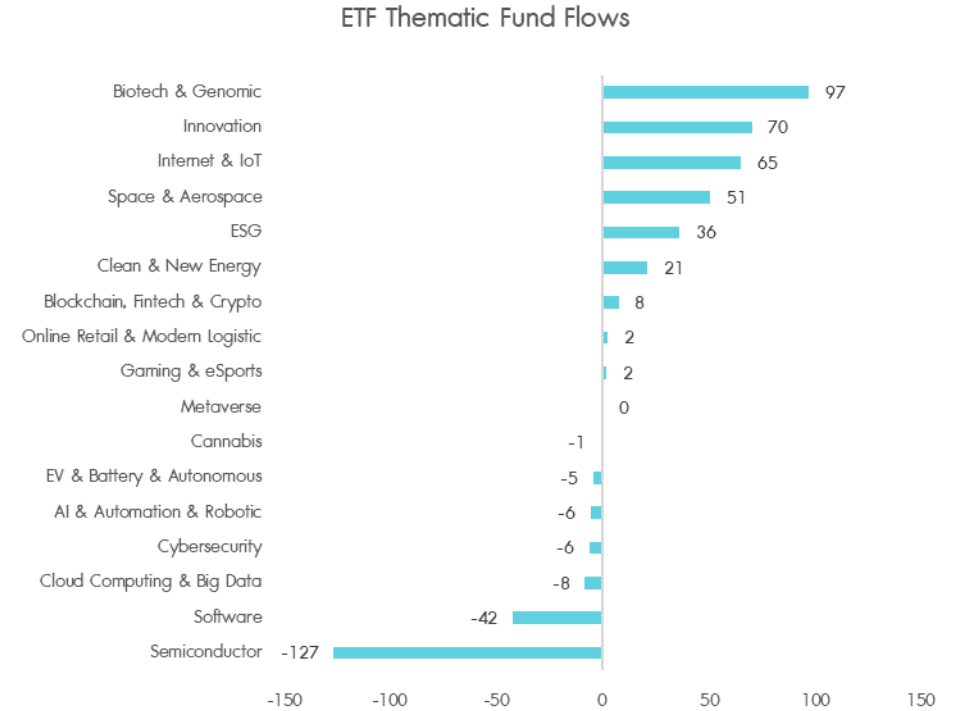
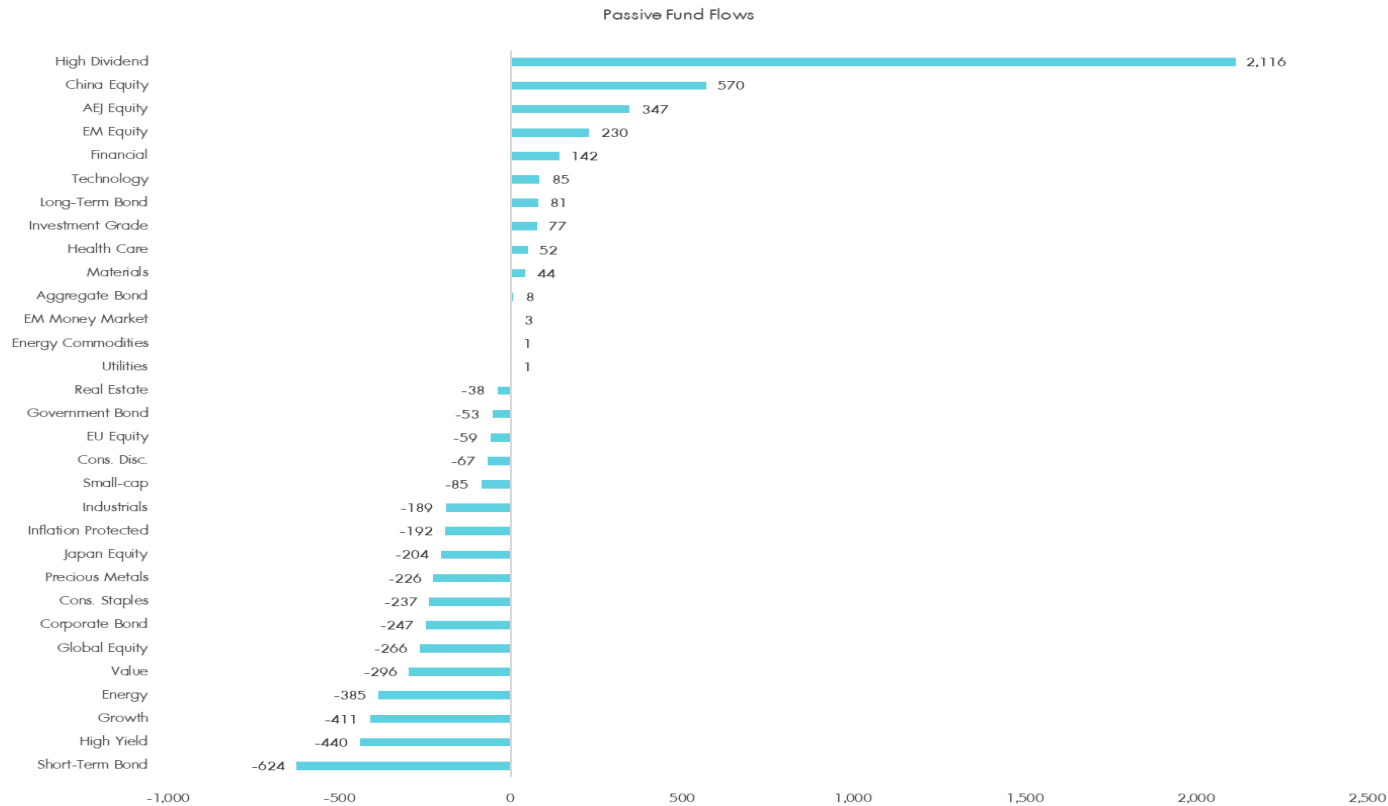
# บทสรุป

- ตลาดหุ้นทั่วโลกผันผวนก่อนการประชุมนโยบายการเงินของธนาคารกลางใหญ่อย่าง FED ECB BOE โดยเริ่มต้นจาก Fed วันแรกในคืนนี้และจะแถลงผลการประชุมในวันพุธที่ 1 ก.พ.ตามเวลาสหรัฐ หรือตรงกับช่วงเช้าของวันพฤหัสบดีที่ 2 ก.พ.ตามเวลาไทย ขณะนี้นักลงทุนส่วนใหญ่คาดว่า Fed จะปรับขึ้นดอกเบี้ย 0.25% ในการประชุมครั้งนี้หลังเงินเฟ้อมีการชะลอลงต่อเนื่อง
- กระแสเงินในวันที่ 27 ม.ค. 2023 1) เริ่มเห็นกระแสเงินไหลออกจากตราสารหนี้ระดับหนึ่งหลังจากที่ราคามีการปรับตัวเพิ่มขึ้นต่อเนื่องตั้งแต่ต้นปี High Yield มีแรงขายทั้งนี้มองว่าเป็นการลดความเสี่ยงจากเศรษฐกิจที่ชะลอลง 2) มีแรงซื้อในตลาดจีนที่ได้ประโยชน์จากการเปิดประเทศ รวมถึงตลาด EM และตลาดเอเชีย แต่กระแสเงินผันผวนมากกว่าตลาดหุ้นจีน 3) มีเงินไหลออกจากหุ้นธีม Growth ทั้งนี้มองว่าเป็นเรื่องแนวโน้มการเติบโตที่ชะลอลง รวมถึงกลุ่มพลังงานที่ราคาพลังงานค่อนข้างผันผวน 4) นักลงทุนยังกังวลกับแนวโน้มกำไรทำให้หุ้นขนาดเล็กที่ค่อนข้างประบางมีแรงขายออกมา 5) เริ่มเห็นแรงขายในตลาดหุ้นยุโรปหลังจากรับปรับตัวเพิ่มขึ้นต่อเนื่องตั้งแต่ต้นปี
- Ford Motor Co. ปรับลดราคาของ Mustang Mach-E พลังงานไฟฟ้าลงเฉลี่ย 4,500 ดอลลาร์ เพื่อตอบสนองต่อการปรับลดล่าสุดของ Tesla ซึ่งเป็นการยกระดับสงครามราคาในตลาด EV ที่ชะลอตัวส่วนลดมาจากรุ่นที่ Ford ไม่สามารถทำกำไรได้แต่หวังว่าจะชดเชยอัตรากำไรที่ลดลงเพิ่มเติมด้วยการเพิ่มการผลิต 67% ในปีนี้ เรามองว่าการลดราคาในช่วงนี้เพื่อรักษาส่วนต่างราคาและตอบสนองการคาดการณ์ว่าการเติบโตของ EV จะชะลอลงในปี
- กลุ่ม Semiconductor ยังคงเผยผลประกอบการที่น่าผิดหวัง โดย NXP ซึ่งเป็นผู้จัดหาชิปรายใหญ่ให้กับอุตสาหกรรมยานยนต์ เผยอุปสงค์ที่ลดลงสำหรับส่วนประกอบอุตสาหกรรมและสมาร์ทโฟนตามกลุ่มอุตสาหกรรมและ IoT ด้าน Samsung ประกาศผลประกอบการที่อ่อนแอ โดยรายได้ลดลง 8% QoQ และ YoY ส่งผลให้กำไรจากการดำเนินงานลดลง 60% QoQ และ 69% YoY โดยธุรกิจ Chip, Display, Network ต่ำกว่าที่คาดการณ์ ขณะที่เรายังมองภาพอุตสาหกรรมยังไม่ผ่านจุดต่ำสุดในเชิงกำไร แต่แนะนำว่าหากตลาดรับรู้ผลประกอบการที่แย่นั้นเป็นจังหวะในการซื้อ โดยเราชอบ ASML, NVDA, TSMC (เมื่อราคาย่อตัว)
- บริษัทอเมริกัน เอ็กซ์เพรส ยักษ์ใหญ่ด้านบัตรเครดิตคาดการณ์ว่ารายรับและกำไรในปีนี้จะเติบโตสูงกว่าที่ตลาดคาดการณ์ไว้ ในขณะที่ปริมาณรวมบนเครือข่ายของ AmEx เพิ่มขึ้นน้อยกว่าที่คาดไว้ในช่วงสามเดือนสุดท้ายของปี 2022 ทั้งนี้สืบเนื่องจากจีนยังไม่เปิดประเทศและมีผลของเงินเฟ้อ ในทางตรงกันข้าม วีซ่าเผยประเทศต่างๆ ทั่วยุโรปและละตินอเมริกา การเดินทางเข้าสหรัฐฯ ยังคงต่ำกว่าระดับก่อนเกิดโรคระบาด แต่การเดินทางดังกล่าวได้เพิ่มขึ้นเนื่องจากค่าของเงินดอลลาร์อ่อนค่าลง ขณะที่เราชอบ Amex กับ PayPal ที่จะได้รับประโยชน์จากการเปิดประเทศของจีนเช่นกันแต่ Valuation ถูกกว่าที่ P/E FY23F 15-20x เทียบกับ Mastercard และ Visa ที่อยู่ที่ 25-30x
- ด้านบริษัท E-commerce ใหญ่ในจีนอย่าง Alibaba (9988) และ JD.com ปรับตัวลดลงหลัง Alibaba มีรายงานว่าเตรียมย้ายสำนักงานใหญ่จากจีนไปสิงคโปร์ อย่างไรก็ตามบริษัทออกมาปฏิเสธรายงานดังกล่าว โดยเผยว่าเป็นอีกหนึ่งสาขาเท่านั้น ขณะที่ JD.com เตรียมเลิกกิจการและปิดการให้บริการ E-commerce ในประเทศอินโดนีเซียและไทย โดยเรามองว่าเป็นผลมาจากการแข่งขันที่สูง ประกอบกับกิจการที่ยังคงขาดทุน

# สรุปผลตอบแทนรายสินทรัพย์

	Stock		Bond		Currency		Commodities	Price	%Chg		Sector	%Chg		Crypto Assets	%Chg	
	Index	(Local currency)	10-year Yield	%DoD (bps)	(vs USD)	%DoD			DoD	DoD		DoD	DoD		DoD	DoD
Thailand	1,681.2	0.0%	2.5	0.4	32.7	-0.5%	Natural Gas	2.7	-13.9%	IT	-1.8%	Chainlink	-7.7%			
Singapore	1,427.3	-1.0%	2.9	6.4	1.3	0.1%	Cotton	85.1	-2.1%	Energy	-1.7%	Polygon	-7.4%			
Malaysia	480.0	0.2%	3.8	-1.3	4.2	0.0%	Oil - Brent	84.9	-2.0%	ICT	-1.5%	Polkadot	-5.7%			
Indonesia	6,872.5	-0.4%	6.8	1.4	14,970.0	-0.1%	Bitcoin	22,747.2	-1.5%	Cons Disc	-1.4%	Cronos	-4.7%			
Philippines	6,971.0	-1.2%	4.7	3.6	54.6	0.1%	Rice	18.1	-1.0%	REIT	-1.0%	XRP	-4.4%			
Vietnam	1,102.6	-1.3%	4.4	0.0	23,454.0	0.0%	Rubber	217.0	-0.9%	Real Estate	-0.9%	Bitcoin Cash	-4.2%			
India	23,647.1	-0.2%	7.4	2.6	81.5	0.0%	Palm oil	3,850.0	-0.6%	Industrials	-0.6%	Cardano	-4.1%			
China	3,269.3	0.1%	2.9	-0.9	6.8	-0.5%	Iron Ore	123.4	-0.6%	Healthcare	-0.6%	Ethereum	-2.7%			
Hong Kong	22,069.7	-2.7%	3.1	3.0	7.8	0.1%	Copper	420.2	-0.5%	Materials	-0.4%	TRON	-2.5%			
Japan	27,433.4	0.2%	0.5	-0.7	130.4	0.4%	Gold	1,923.2	-0.3%	Utilities	-0.3%	Solana	-2.4%			
South Korea	2,450.5	-1.4%	3.2	-5.2	1,227.4	-0.3%	Silver	23.6	0.0	Financials	-0.3%	Bitcoin	-1.5%			
Taiwan	15,493.8	3.8%	1.2	0.0	30.1	-0.8%	Corn	683.8	0.1%	Cons Staples	0.4%	Binance Coin	-1.3%			
Australia	7,700.4	-0.1%	3.6	-1.0	1.4	0.6%	Coffee	170.4	0.3%			Dogecoin	-0.8%			
UK	7,784.9	0.3%	3.3	1.3	0.8	0.2%	Wheat	752.5	0.3%			Avalanche	1.1%			
Germany	15,126.1	-0.2%	2.3	7.9	1.8	0.2%	Baltic Dry Index	680.0	0.6%	Style/Basket	%Chg	Litecoin	2.2%			
France	7,082.0	-0.2%	2.8	7.0	6.0	0.2%	Sugar	21.2	1.2%		DoD					
Russia	2,204.4	0.7%	9.6	3.0	118.7	na	Soybean	1,535.3	1.7%	Domestic	-1.4%	ETF	%Chg			
Italy	26,336.0	-0.4%	4.2	10.2	1,784.4	0.2%	Soybean meal	488.7	3.2%	High Beta	-0.9%	Thematics	DoD			
Spain	9,049.3	-0.1%	3.2	7.7	153.3	0.2%			Commodities	-0.7%	Innovation	-4.7%				
Greece	1,024.8	0.9%	4.2	4.7	314.0	0.2%			Large	-0.7%	Genomic	-3.4%				
US	4,017.8	-1.3%	3.5	3.3	102.3	0.3%	Fixed Income		%Chg	Growth	-0.7%	Gaming	-3.2%			
Canada	20,572.1	-0.7%	2.9	2.4	1.3	0.6%			DoD	Small	-0.7%	Metaverse	-3.0%			
Mexico	54,521.4	-0.5%	5.4	8.9	18.8	0.0%	Global Inflation-linked		-0.5%	Asset Sensitive	-0.6%	Cybersecurity	-2.3%			
Brazil	112,273.0	0.0%	12.2	-2.7	5.1	0.3%	Global HY		-0.4%	Value	-0.6%	Cloud & Big Data	-2.0%			
Argentina	245,875.1	-3.3%	6.7	0.9	186.6	0.5%	Global Investment Grade		-0.3%	Rate Sensitive	-0.4%	Clean Energy	-1.8%			
World		-1.0%					Global Treasury		-0.2%	Global Cyclical	-0.4%	Semiconductor	-1.1%			
DM		-0.9%					U.S. Treasury		-0.2%	High Dividend	-0.3%	ESG	-1.0%			
EM		-0.7%					Thai Govt bond - 10yr		-0.1%	Defensive	-0.1%	EV	-0.6%			

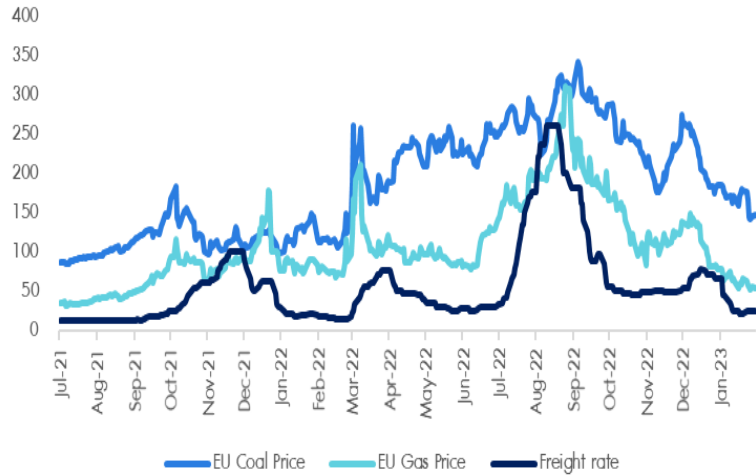
# กลับมาเน้นที่หุ้นเงินปันผลสูง...หุ้นจีนยังไม่หมดแรง



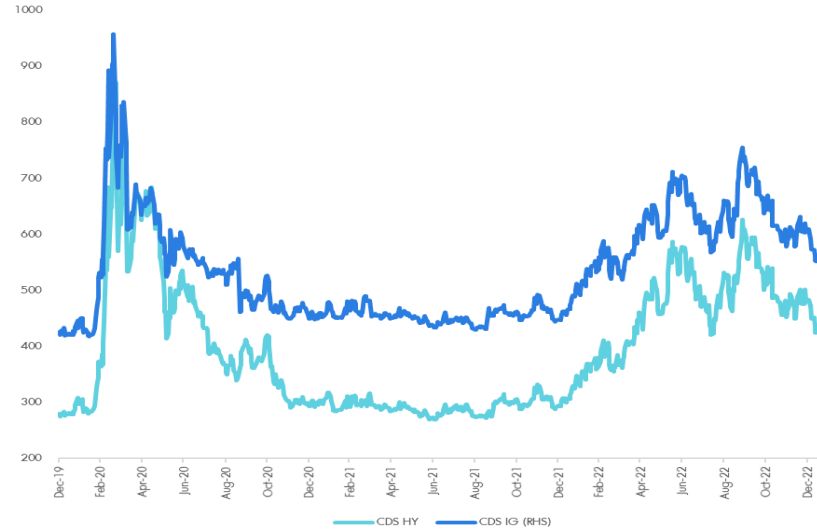
กระแสเงินในวันที่ 27 ม.ค. 2023 1) เริ่มเห็นกระแสเงินไหลออกจากตราสารหนี้ระดับหนึ่งหลังจากที่ราคามีการปรับตัวเพิ่มขึ้นต่อเนื่องตั้งแต่ต้นปี High Yield มีแรงขายที่นี้มองว่าเป็นการลดความเสี่ยงจากเศรษฐกิจที่ชะลอตัวลง 2) มีแรงซื้อในตลาดจีนที่ได้ประโยชน์จากการเปิดประเทศ รวมถึงตลาด EM และตลาดเอเชีย แต่กระแสเงินผันผวนมากกว่าตลาดหุ้นจีน 3) มีเงินไหลออกจากหุ้นธีม Growth ทั้งนี้มองว่าเป็นเรื่องแนวโน้มการเติบโตที่ชะลอตัวลง รวมถึงกลุ่มพลังงานที่ราคาพลังงานค่อนข้างผันผวน 4) นักลงทุนยังกังวลกับแนวโน้มกำไรทำให้หุ้นขนาดเล็กที่ค่อนข้างเปราะบางมีแรงขายออกมา 5) เริ่มเห็นแรงขายในตลาดหุ้นยุโรปหลังจากปรับตัวเพิ่มขึ้นต่อเนื่องตั้งแต่ต้นปี

# ปัจจัยความเสี่ยงที่ต้องติดตาม

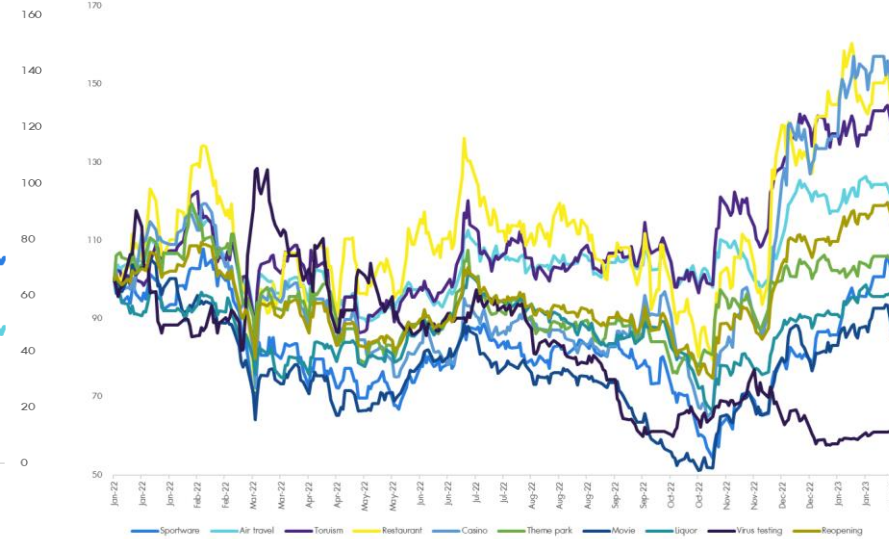
Coal, power (Gas) and freight costs



Credit Default Swap



Chinese reopening theme price recovery



- Russia-Ukraine ไม่มีพัฒนาการเชิงบวก ยังมีแรงปะทะระหว่างทั้งสองฝ่ายอย่างต่อเนื่องและดูเหมือนจะรุนแรงขึ้น สหรัฐฯและเยอรมนียังส่งรถถังให้ยูเครนต่อเนื่อง
- ราคาถ่านหินในยุโรปปรับตัวเพิ่มขึ้น 1.5% และราคาก๊าซธรรมชาติลดลง 2.2% ความผันผวนยังอยู่ในระดับที่สูงเพราะประเด็นรัสเซียและยูเครนยังไม่จบก็ยังคงจะสร้างความเสี่ยงด้านวิกฤติพลังงานในยุโรปอยู่ต่อไป โดยเฉพาะในช่วง 2Q23
- Credit Spread ของ IG ปรับตัวลดลง 1bps ส่วน HY ปรับตัวลดลง 5bps นอกจากนั้น Credit Default Swap ของ IG และ HY ปรับเพิ่มขึ้น 2-3% มองว่าความเสี่ยงด้าน Credit ยังอยู่ในระดับที่ควบคุมได้ บ่งชี้ว่าตลาดเครดิตยังไม่มีประเด็นต้องกังวลในระยะสั้น
- มีรายงานจากฝั่งจีนว่ากิจกรรมทางเศรษฐกิจของจีน โดยเฉพาะธุรกิจที่เกี่ยวข้องกับการเปิดเมืองและเปิดประเทศของจีนนั้นมีสัญญาณการฟื้นตัวที่ชัดเจน โดยการเดินทางและการท่องเที่ยวภายในประเทศช่วงวันหยุดยาวของจีนอยู่ที่ 89%/73% ของช่วง Pre COVID-19 มีการเติบโต 25-35% YoY กลุ่มเสื้อผ้า กลุ่มสุรา กลุ่มค้าปลีกมีการใช้จ่ายที่มากกว่าที่คาดการณ์ การลดราคาของกลุ่มอาหารและเครื่องดื่มลดน้อยลง แต่เราก็เห็นการย่อตัวลงของหุ้นกลุ่ม Reopening ในจีน หากต้องการเล่นในกลุ่มนี้เราแนะนำหุ้นที่ราคายังไม่กลับไป Pre COVID-19 อย่าง Beijing Capital International Airport, Shanghai International Airport, Sands China

# สรุปภาวะตลาดต่างประเทศ (จันทร์ที่ 30 ม.ค.)

## ตลาดหุ้นสหรัฐฯ

- ตลาดหุ้นสหรัฐฯปรับตัวลง โดยดัชนี DJIA -0.8%, S&P 500 -1.3% และ Nasdaq -1.9% กดดันโดย TSLA -6.3%, NVDA -5.9% โดยทิศทางตลาดค่อนข้างผันผวนก่อนการประชุมนโยบายการเงินของ Fed วันแรกในคืนนี้ ขณะที่นักลงทุนส่วนใหญ่คาดว่า Fed จะปรับขึ้นดอกเบี้ย 0.25% ในการประชุมครั้งนี้หลังเงินเพื่อการชะลอตัวลงต่อเนื่อง
- Costco เตรียมขึ้นราคาสมาชิกหลังไม่ได้มีการปรับขึ้นมานานกว่า 5 ปี โดยในปัจจุบันบริษัทเรียกเก็บ 60\$ สำหรับสมาชิก Goldstar และ \$120 สำหรับสมาชิก executive ขณะที่สมาชิกระดับ executive มีความสำคัญต่อบริษัทมากขึ้นเรื่อยๆ ที่ถึงแม้จะมีเพียง 43% จากลูกค้าทั้งหมดเท่านั้นแต่กลุ่มดังกล่าวทำให้ยอดขายของเครือข่ายเพิ่มขึ้นกว่า 76% นอกจากนี้บริษัทมีฐานลูกค้าที่ภักดีอย่างมาก โดยมีอัตราการต่ออายุสมาชิกมากกว่า 90% ทั่วโลก และอัตราที่สูงขึ้นในสหรัฐฯ อยู่ที่ 92.5% ในไตรมาสล่าสุด ทำให้เรามองว่าการขึ้นราคาสมาชิกค่อนข้าง sensitive หลังอัตราการรักษาลูกค้าของบริษัทเป็นสิ่งสำคัญเนื่องจากสมาชิกเป็นส่วนหลักของธุรกิจ

## ตลาดหุ้นยุโรป

- ตลาดหุ้นยุโรปปรับตัวลง โดย Stoxx Europe 600 -0.2%, CAC-40 -0.2%, DAX -0.2, FTSE100 +0.2 หลังดัชนีราคาผู้บริโภค (CPI) ของสเปนปรับตัวขึ้นมากกว่าตลาดคาดอยู่ที่ 5.8%YoY ในเดือนม.ค. ส่งผลให้อัตราผลตอบแทนพันธบัตรยุโรปปรับตัวขึ้น ทั้งนี้ส่งผลให้นักลงทุนมีความกังวลต่อทิศทางการปรับขึ้นดอกเบี้ยของธนาคารกลางยุโรปในสัปดาห์นี้
- ปัจจุบันตลาดให้คาดการณ์ว่าธนาคารกลางยุโรป (ECB) และธนาคารกลางอังกฤษ (BoE) จะปรับขึ้นอัตราดอกเบี้ย 0.50% สู่ระดับ 2.50% และ 4.0% ตามลำดับในวันพฤหัสบดีนี้
- LVMH เฝยเกี่ยวกับการเข้าซื้อกิจการของแบรนด์เครื่องประดับหรู Tiffany ในปี 2564 เป็นสิ่งที่คุ่มค่าสำหรับบริษัทหลังรายได้ของ Tiffany เพิ่มขึ้นสองเท่าตั้งแต่ซื้ออยู่ที่ราว \$1.6bn ขณะที่เป็นการครั้งแรกที่จะมีกำไรเกิน \$1.1bn

# สรุปภาวะตลาดต่างประเทศ (จันทร์ที่ 30 ม.ค.)

## 🌸 ตลาดหุ้นฮ่องกง

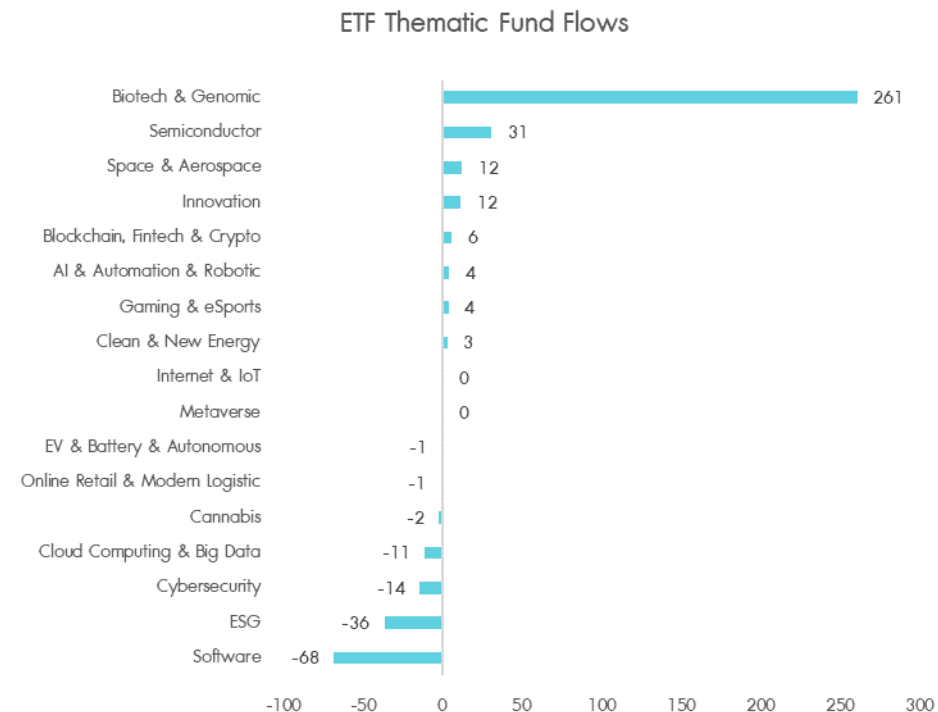
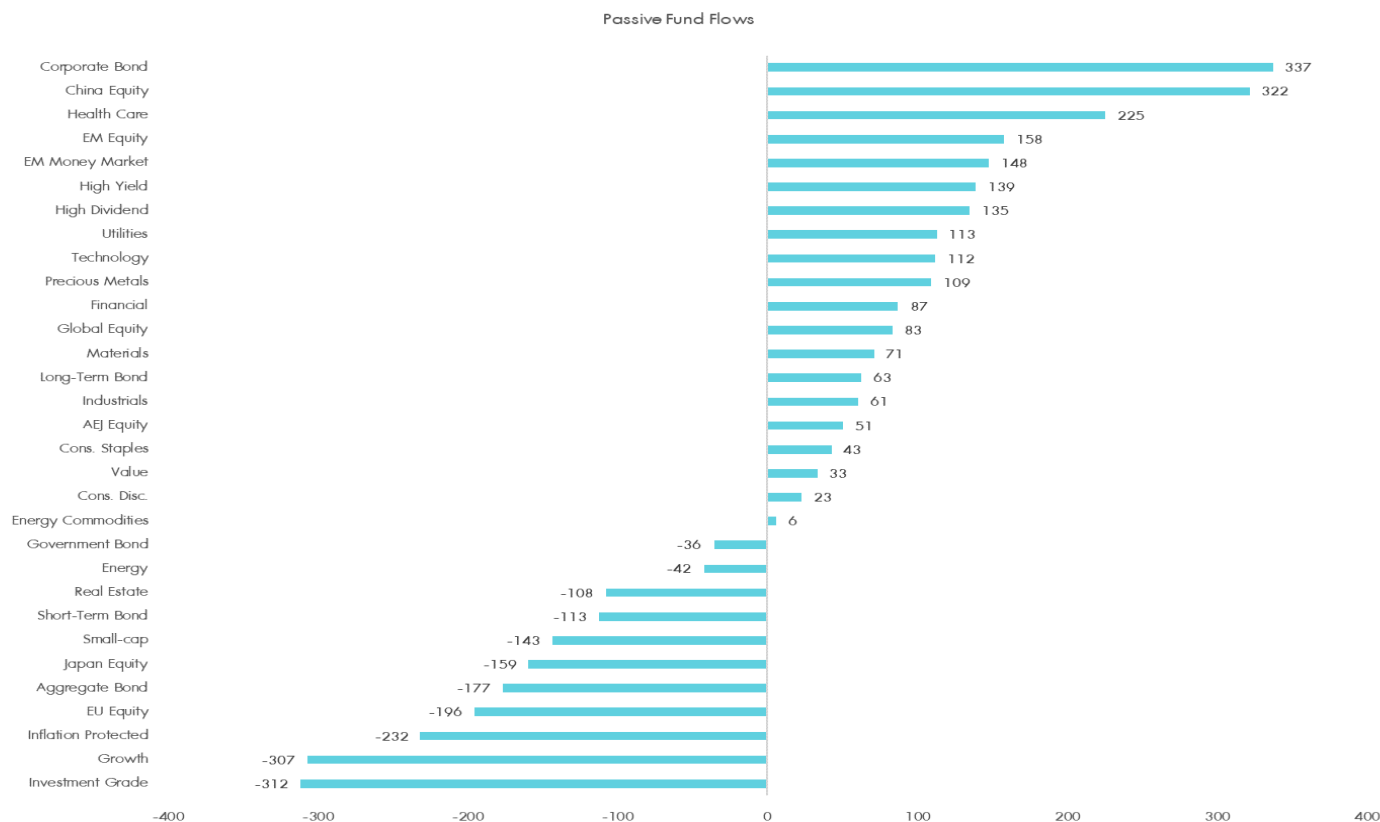
- ตลาดหุ้นฮ่องกงปรับตัวลง 2.7% นำโดยกลุ่มเทคโนโลยี อย่าง Alibaba (9988) -7.1%, Tencent (700) -6.7%, Ping An -5.1% ด้านบริษัทรับสร้างบ้านและผู้จัดการอสังหาริมทรัพย์ของจีนปรับตัวลงนำตลาดเช่นกัน โดย GREENTOWN CHINA (03900.HK) -9.4%, S-ENJOY SERVICE (01755.HK) -8.8% China Index Academy เผยยอดขายบ้านใหม่ใน 11 เมืองตัวแทนของจีน รวมถึงเซี่ยงไฮ้ เซินเจิ้น ฉางซา และอู่ฮั่น หดตัวประมาณ 21% เมื่อเทียบกับตัวเลขในช่วงวันหยุดตรุษจีนในปี 2022 สะท้อนอุปสงค์ที่ยังอ่อนแอ
- ด้านบริษัท E-commerce ใหญ่ในจีนอย่าง Alibaba (9988) และ JD.com ปรับตัวลดลง หลัง Alibaba มีรายงานว่าเตรียมย้ายสำนักงานใหญ่จากจีนไปสิงคโปร์ อย่างไรก็ตามบริษัทออกมาปฏิเสธรายงานดังกล่าว โดยเผยว่าเป็นอีกหนึ่งสาขาเท่านั้น ขณะที่ JD.com เตรียมเลิกกิจการและปิดการให้บริการ E-commerce ในประเทศอินโดนีเซียและไทย โดยเรามองว่าเป็นผลมาจากการแข่งขันที่สูง ประกอบกับกิจการที่ยังคงขาดทุน
- Baidu หลัง Reuters เผยบริษัทมีแผนเปิดตัว OpenAI ที่คล้ายกันกับ ChatGPT ของ Microsoft (MSFT) มาใช้ในการพัฒนาการบริการค้นหาข้อมูลของ Baidu โดยเตรียมออกเวอร์ชันอัปเดตในเดือน มี.ค. 66 โดยเรามองบวกต่อประเด็นดังกล่าวหลังมองว่าจะช่วยทำให้ Baidu มีความสามารถทางการแข่งขันและดึงดูดจำนวนผู้ใช้งานเพิ่มได้

## ★ ตลาดหุ้นเวียดนาม

- ตลาดหุ้นเวียดนามปรับตัวลง -1.3% เป็นไปในทิศทางเดียวกับตลาดหุ้นสหรัฐฯ และตลาดหุ้นฮ่องกง กดดันจาก VCB -3.3%, VRE -1.7%, ด้านสำนักงานสถิติแห่งชาติเวียดนาม (GSO) เผยยอดขายปลีกสินค้าและบริการของเวียดนามในเดือนม.ค. 23 อยู่ที่ราว VND544.8tn เพิ่มขึ้น 20%YoY ผลมาจากความต้องการบริโภคที่เพิ่มขึ้น เนื่องจากเทศกาล Tet โดยเพิ่มขึ้นมากที่สุดในกลุ่มเสื้อผ้า (27%)
- ขณะที่รายได้จากบริการที่พักรวมและจัดเลี้ยงเพิ่มขึ้น 37.3%YoY และ VND56tn ในส่วนของรายได้จากการท่องเที่ยวเพิ่มขึ้นถึง 113.4%YoY อยู่ที่ VND2.2tn โดยเพิ่มขึ้นสูงสุดเป็นประวัติการณ์ในท้องถิ่นต่างๆ เช่น ไฮฟอง (541.5%) ดานัง (387.1%) เทียนชาง ( 380.2%) หล่าวกาย (196.3%) ฮานอย (113.8%) และโฮจิมินห์ซิตี (98.7%)
- ทำให้เรายังคงมีมุมมองบวกต่อภาคการท่องเที่ยวและการบริโภค โดยเราชอบ VRE ACV SAB



# ตลาดจีนยังเป็นตลาดที่นักลงทุนยังให้ความสนใจต่อเนื่อง



กระแสเงินในวันที่ 25 ม.ค. 2023 1) เริ่มเห็นกระแสเงินไหลออกจากตราสารหนี้ระดับหนึ่งหลังจากที่ราคามีการปรับตัวเพิ่มขึ้นต่อเนื่องตั้งแต่ต้นปี แต่ก็ยังมีเงินไหลเข้าตราสาร High Yield อยู่เป็นระยะ 2) มีแรงซื้อในตลาดจีนที่ได้ประโยชน์จากการเปิดประเทศ รวมถึงตลาด EM ด้วยแต่กระแสเงินค่อนข้างผันผวน 3) มีเงินไหลออกจากหุ้นธีม Growth ทั้งนี้มองว่าเป็นเรื่องแนวโน้มการเติบโตที่ชะลอลง 4) นักลงทุนยังกังวลกับแนวโน้มกำไรทำให้หุ้นขนาดเล็กที่ค่อนข้างเปราะบางมีแรงขายออกมา 5) เริ่มเห็นแรงขายในตลาดหุ้นยุโรปหลังจากปรับตัวเพิ่มขึ้นต่อเนื่องตั้งแต่ต้นปี

# ปัจจัยความเสี่ยงที่ต้องติดตาม



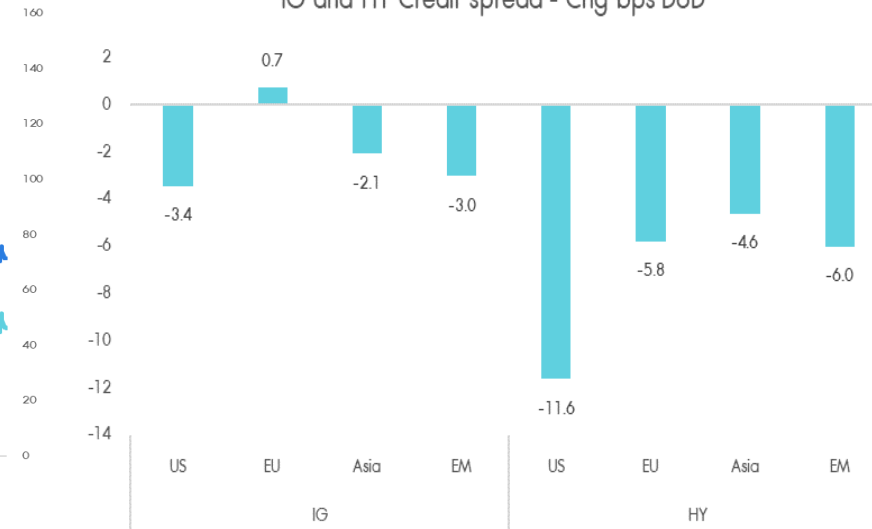
Coal, power (Gas) and freight costs



Credit Default Swap



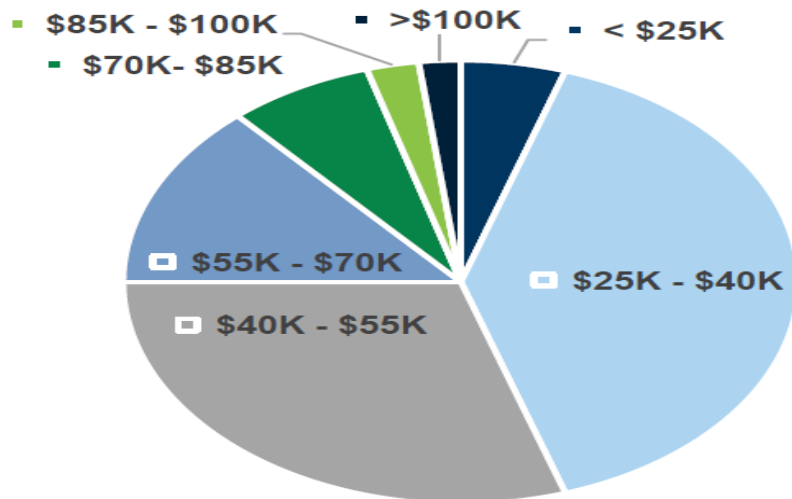
IG and HY Credit spread - Chg bps DoD



- Russia-Ukraine ไม่มีพัฒนาการเชิงบวก ยังมีแรงปะทะระหว่างทั้งสองฝ่ายอย่างต่อเนื่องและดูเหมือนจะรุนแรงขึ้น สหรัฐฯและเยอรมนียังส่งรกดถึงให้ยูเครนต่อเนื่อง
- ราคาถ่านหินในยุโรปปรับตัวลดลง 2.1% และราคาก๊าซธรรมชาติลดลง 4.4% ความผันผวนยังอยู่ในระดับที่สูงเพราะประเด็นรัสเซียและยูเครนยังไม่จบก็ยังคงจะสร้างความเสี่ยงด้านวิกฤติพลังงานในยุโรปอยู่ต่อไป โดยเฉพาะในช่วง 2Q23
- Credit Spread ของ IG ปรับตัวลดลง 1.9bps ส่วน HY ปรับตัวลดลง 7bps นอกจากนั้น Credit Default Swap ของ IG และ HY ปรับลดลง 0.1-0.6% มองว่าความเสี่ยงด้าน Credit ยังอยู่ในระดับที่ควบคุมได้ บ่งชี้ว่าตลาดเครดิตยังไม่มีประเด็นต้องกังวลในระยะสั้น
- มีรายงานจากฝั่งจีนว่ากิจกรรมทางเศรษฐกิจของจีน โดยเฉพาะธุรกิจที่เกี่ยวข้องกับการเปิดเมืองและเปิดประเทศของจีนนั้นมีสัญญาณการฟื้นตัวที่ชัดเจน เช่นการเดินทางที่เพิ่มขึ้น 2-3x จากปีที่ผ่านมา รายได้จาก Box Office นั้นเพิ่มขึ้นมาใกล้เคียงกับช่วง Pre COVID-19 ยอดจองโรงแรมและที่พัก รวมถึงยอดขายตัวในที่ต่างๆ ปรับตัวเพิ่มขึ้นมาสูงกว่า Pre COVID-19 แล้ว

# Ford ลดราคาเพื่อตอบสนองการลดราคาของ Tesla

## US Car volumes by price range



Mustang Mach-E model	Former Price	New Price
Select RWD Standard Range	\$46,895	\$45,995
Select eAWD Standard Range	49,595	48,995
California Route 1 eAWD Extended Range	63,575	57,995
Premium RWD Standard Range	54,975	50,995
Premium eAWD Standard Range	57,675	53,995
GT Extended Range	69,895	63,995

- Ford Motor Co. ปรับลดราคาของ Mustang Mach-E พลังงานไฟฟ้าลงเฉลี่ย 4,500 ดอลลาร์ เพื่อตอบสนองต่อการปรับลดล่าสุดของ Tesla
- Mach-E ราคาต่ำสุดตอนนี้เริ่มต้นที่ 45,995 ดอลลาร์ ลดลง 900 ดอลลาร์ ขณะที่รุ่น GT Extended Range ที่แพงที่สุดอยู่ที่ 5,900 ดอลลาร์ เหลือเพียง 63,995 ดอลลาร์ ส่วนรุ่นเพิ่มช่วงขยายของ California Route 1 ถูกลดราคาลงเกือบ 9% โดยเริ่มต้นที่ 57,995 ดอลลาร์
- ซึ่งเป็นการยกระดับสงครามราคาในตลาด EV ที่ชะลอตัวส่วนลดมาจากรุ่นที่ Ford ไม่สามารถทำกำไรได้ แต่หวังว่าจะชดเชยอัตรากำไรที่ลดลงเพิ่มเติมด้วยการเพิ่มการผลิต 67% ในปีนี้ นอกจากนี้ยังทำให้ Mach-E สอดคล้องกับราคาสูงสุดของ EV เพื่อให้มีสิทธิ์ได้รับเครดิตภาษีของรัฐบาลกลางสูงถึง \$ 7,500 ภายใต้มาตรการการลดอัตราเงินเฟ้อ
- เรามองว่าการลดราคาในช่วงนี้เพื่อรักษาส่วนต่างราคาและตอบสนองการคาดการณ์ว่าการเติบโตของ EV จะชะลอตัวลงในปีนี้
- เรามองว่าราคาที่ลดลงสำหรับรถยนต์ของเกสลาจะส่งผลให้รายได้ลดลง แต่คาดว่าราคานี้จะช่วยผลักดันปริมาณที่มากขึ้นเมื่อเทียบกับอย่างอื่นราคาที่ลดลงสำหรับรุ่น 3 และรุ่น Y อาจกดดันคู่แข่งในตลาดสหรัฐฯ ซึ่งโดยทั่วไปมีอัตรากำไรที่จำกัดหรือติดลบสำหรับรถยนต์ไฟฟ้าราคาที่ลดลงจากเกสลาจะช่วยให้บริษัทจัดการกับตลาดได้มากขึ้น โดยการปรับลดราคาของ Tesla กว่า 20% นั้นเสมือนปรับเปลี่ยนกลุ่มตลาดมาอยู่ในสัดส่วนของตลาดที่ประมาณ 20-30% ในระดับราคา \$40-\$55K เมื่อเทียบกับ 15-20% ของปริมาณอุตสาหกรรมในช่วงราคา \$55-\$70K
- เราแนะนำให้มอง Tesla ที่ระดับราคาต่ำกว่า US\$150 และมองกลุ่ม Battery อย่าง CATL, LG Energy Solution, Samsung SDI

# แนวโน้มของผู้ผลิต Semiconductor ยังไม่ดีขึ้นใน 1Q23

## NXP Semiconductors

Summary of Reported Fourth Quarter and Full-year 2022 (\$ millions, unaudited) <sup>(1)</sup>

	Q4 2022	Q3 2022	Q4 2021	Q - Q	Y - Y	2022	2021	Y - Y
<b>Total Revenue</b>	\$ 3,312	\$ 3,445	\$ 3,039	-4%	9%	\$ 13,205	\$ 11,063	19%
<b>GAAP Gross Profit</b>	\$ 1,891	\$ 1,967	\$ 1,707	-4%	11%	\$ 7,517	\$ 6,067	24%
Gross Profit Adjustments <sup>(1)</sup>	\$ (31)	\$ (32)	\$ (33)			\$ (126)	\$ (138)	
<b>Non-GAAP Gross Profit</b>	\$ 1,922	\$ 1,999	\$ 1,740	-4%	10%	\$ 7,643	\$ 6,205	23%
GAAP Gross Margin	57.1%	57.1%	56.2%			56.9%	54.8%	
Non-GAAP Gross Margin	58.0%	58.0%	57.3%			57.9%	56.1%	
<b>GAAP Operating Income / (Loss)</b>	\$ 980	\$ 1,001	\$ 807	-2%	21%	\$ 3,797	\$ 2,583	47%
Operating Income Adjustments <sup>(1)</sup>	\$ (228)	\$ (270)	\$ (253)			\$ (994)	\$ (1,058)	
<b>Non-GAAP Operating Income</b>	\$ 1,208	\$ 1,271	\$ 1,060	-5%	14%	\$ 4,791	\$ 3,641	32%
GAAP Operating Margin	29.6%	29.1%	26.6%			28.8%	23.3%	
Non-GAAP Operating Margin	36.5%	36.9%	34.9%			36.3%	32.9%	

### Additional information

	Q4 2022	Q3 2022	Q4 2021	Q - Q	Y - Y	2022	2021	Y - Y
Automotive	\$ 1,805	\$ 1,804	\$ 1,547	0%	17%	\$ 6,879	\$ 5,493	25%
Industrial & IoT	\$ 605	\$ 713	\$ 661	-15%	-8%	\$ 2,713	\$ 2,410	13%
Mobile	\$ 408	\$ 410	\$ 374	—%	9%	\$ 1,607	\$ 1,412	14%
Comm. Infra. & Other	\$ 494	\$ 518	\$ 457	-5%	8%	\$ 2,006	\$ 1,748	15%
DIO	116	99	83					
DPO	105	96	87					
DSO	26	27	28					
Cash Conversion Cycle	37	30	24					
Channel Inventory (months)	1.6	1.6	1.5					
Gross Financial Leverage <sup>(ii)</sup>	2.0x	2.1x	2.5x					
Net Financial Leverage <sup>(iii)</sup>	1.3x	1.4x	1.8x					

## Samsung

(Unit: KRW Trillion)

	Q4 '22	% of sales	Q3 '22	% of sales	Q4 '21	FY '22	% of sales	FY '21	% of sales
<b>Sales</b>	<b>70.46</b>	<b>100.0%</b>	<b>76.78</b>	<b>100.0%</b>	<b>76.57</b>	<b>302.23</b>	<b>100.0%</b>	<b>279.60</b>	<b>100.0%</b>
Cost of Sales	48.63	69.0%	48.07	62.6%	44.95	190.04	62.9%	166.41	59.5%
<b>Gross Profit</b>	<b>21.84</b>	<b>31.0%</b>	<b>28.71</b>	<b>37.4%</b>	<b>31.62</b>	<b>112.19</b>	<b>37.1%</b>	<b>113.19</b>	<b>40.5%</b>
SG&A expenses	17.53	24.9%	17.86	23.3%	17.75	68.81	22.8%	61.56	22.0%
- R&D expenses	6.47	9.2%	6.27	8.2%	6.47	24.92	8.2%	22.40	8.0%
<b>Operating Profit</b>	<b>4.31</b>	<b>6.1%</b>	<b>10.85</b>	<b>14.1%</b>	<b>13.87</b>	<b>43.38</b>	<b>14.4%</b>	<b>51.63</b>	<b>18.5%</b>
Other non-operating income/expense	0.03	-	0.03	-	0.21	0.17	-	0.15	-
Equity method gain/loss	0.29	-	0.31	-	0.13	1.09	-	0.73	-
Finance income/expense	0.43	-	0.66	-	0.16	1.80	-	0.84	-
<b>Profit Before Income Tax</b>	<b>5.05</b>	<b>7.2%</b>	<b>11.86</b>	<b>15.4%</b>	<b>14.36</b>	<b>46.44</b>	<b>15.4%</b>	<b>53.35</b>	<b>19.1%</b>
Income tax	△18.79 <sup>*</sup>	-	2.47	-	3.52	△9.21 <sup>*</sup>	-	13.44	-
<b>Net profit</b>	<b>23.84</b>	<b>33.8%</b>	<b>9.39</b>	<b>12.2%</b>	<b>10.84</b>	<b>55.65</b>	<b>18.4%</b>	<b>39.91</b>	<b>14.3%</b>
Profit attributable to owners of the parent	23.50	33.4%	9.14	11.9%	10.64	54.73	18.1%	39.24	14.0%
<b>Earnings Per Share (KRW Won)</b>	<b>3,460</b>		<b>1,346</b>		<b>1,566</b>	<b>8,057</b>		<b>5,777</b>	

- NXP ซึ่งเป็นผู้จัดหาชิปรายใหญ่ให้กับอุตสาหกรรมยานยนต์ ประกาศการคาดการณ์ที่น่าผิดหวัง ซึ่งสอดคล้องกับแนวโน้มของ Semiconductor อื่นที่ประกาศไปก่อนหน้านี้ อุปสงค์ที่ลดลงสำหรับส่วนประกอบอุตสาหกรรมและสมาร์ตโฮมตามกลุ่มอุตสาหกรรมและ IoT (-15% qoq) และ Mobile (-1% qoq) ในขณะที่ยานยนต์ (คงที่ qoq) อยู่ในแนวเดียวกัน และอุปกรณ์สื่อสาร (-5% qoq)
- แนวโน้มรายได้ของบริษัทในไตรมาสที่ 1 ที่ -9% qoq ต่ำกว่าการคาดการณ์ของตลาด (-4% qoq) รายได้จะอยู่ระหว่าง 2.9 พันล้านดอลลาร์ถึง 3.1 พันล้านดอลลาร์ในช่วงปัจจุบันซึ่งสิ้นสุดในเดือนมีนาคม ซึ่งเปรียบเทียบกับค่าประมาณการเฉลี่ยของตลาดที่ 3.16 พันล้านดอลลาร์ จากมุมมองของตลาดปลายทาง ธุรกิจยานยนต์ทำได้ดีมาก ในขณะที่ธุรกิจอินเทอร์เน็ตของสิ่งของและมือถือสำหรับผู้บริโภค เราประทับใจกับสภาพแวดล้อมที่อุปสงค์ลดลงจนถึงช่วงครึ่งหลังของปี 2022
- มีรายงานจาก STMicroelectronics ประเมินรายได้ 1Q23 จะลดลง 5% qoq
- Samsung ประกาศผลประกอบการที่อ่อนแอ โดยรายได้ลดลง 8% QoQ และ YoY ส่งผลให้กำไรจากการดำเนินงานลดลง 60% QoQ และ 69% YoY โดยธุรกิจ Chip, Display, Network ต่ำกว่าที่คาดการณ์
- แนวโน้มกำไรยังไม่ดีขึ้นเนื่องจากธุรกิจ Mobile ยังมีแนวโน้มหดตัวต่อเนื่อง แต่มองภาพการฟื้นตัวจะเริ่มในช่วง 2H23
- เรายังมองภาพอุตสาหกรรมยังไม่ผ่านจุดต่ำสุดในเชิงกำไร แต่แนะนำว่าหากตลาดรับรู้ผลประกอบการที่แย่แล้วนั้นเป็นจังหวะในการซื้อ โดยเราชอบ ASML, NVDA, TSMC (เมื่อราคาย่อตัว)

# กลุ่ม Payment ยังได้แรงหนุนจากจีน...เน้น Valuation ยังไม่แพง

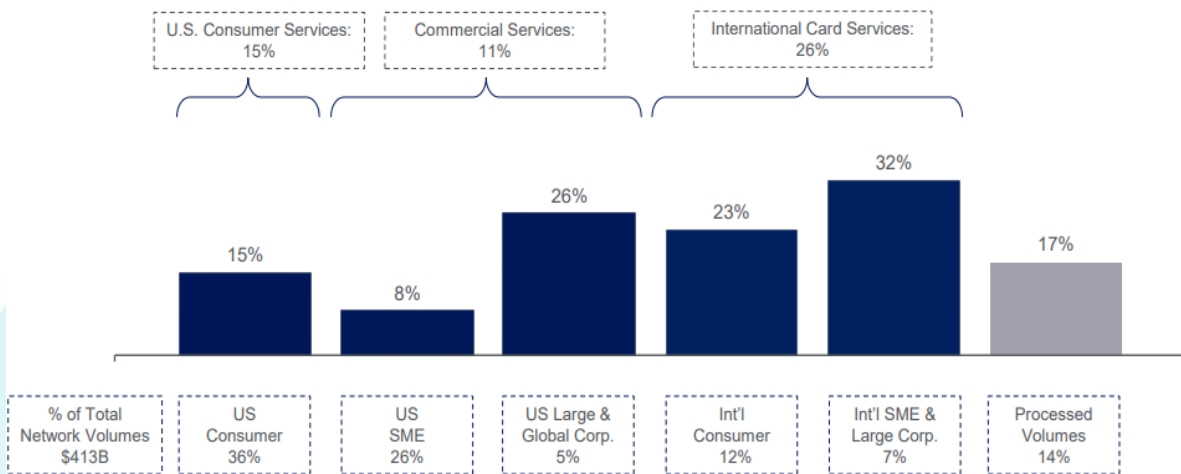
## Summary Financial Performance

(\$ in millions, except per share amounts)

	Q4'22	YoY% Inc/(Dec)	FY'22	YoY% Inc/(Dec)
Total Revenues Net of Interest Expense	\$14,176	17%	\$52,862	25%
<i>FX-Adjusted*</i>		19%		27%
Pretax Pre-Provision Income**	\$2,898	23%	\$11,767	27%
Provision Expense	\$1,027	#	\$2,182	#
Net Income	\$1,572	(9%)	\$7,514	(7%)
Diluted EPS†	\$2.07	(5%)	\$9.85	(2%)
Average Diluted Shares Outstanding	746	(3%)	752	(5%)

## Q4'22 Network Volumes Growth by Customer Type

% Increase/(decrease) vs. Prior Year (FX-adjusted):



- บริษัทอเมริกัน เอ็กซ์เพรส ยักษ์ใหญ่ด้านบัตรเครดิตคาดการณ์ว่ารายรับและกำไรในปีนี้จะเติบโตสูงกว่าที่ตลาดคาดการณ์ไว้ ในขณะที่ปริมาณรวมบนเครือข่ายของ AmEx เพิ่มขึ้นน้อยกว่าที่คาดไว้ในช่วงสามเดือนสุดท้ายของปี 2022 ทั้งนี้สืบเนื่องจากจีนยังไม่เปิดประเทศและมีผลของเงินเฟ้อ
- จำนวนผู้ถือบัตรใหม่ que เพิ่มเป็นประวัติการณ์ที่ AmEx เพิ่มในปี 2022 น่าจะช่วยให้รายได้เพิ่มขึ้นมากถึง 17% ในปี 2023 ซึ่งสูงกว่าที่ตลาดคาดการณ์ที่ 11% ซึ่งคาดการณ์ไว้เป็นฐานลูกค้าระดับพรีเมียม และฐานลูกค้าระดับพรีเมียมนั้น แม้ว่าจะไม่รอดพ้นจากภาวะเศรษฐกิจตกต่ำ แต่แน่นอนว่าตอนนี้กำลังใช้จ่ายไม่ลดลงมากนัก
- รายได้ต่อหุ้นจะอยู่ที่ช่วง \$11 ถึง \$11.40 สูงกว่าที่ตลาดประเมินไว้ที่ \$10.52
- วิซ่าเปิดเผยว่าตรงกันข้าม ประเทศต่างๆ ที่ยุโรปและละตินอเมริกา การเดินทางเข้าสหรัฐฯ ยังคงต่ำกว่าระดับก่อนเกิดโรคระบาด แต่การเดินทางดังกล่าวได้เพิ่มขึ้นเนื่องจากค่าของเงินดอลลาร์อ่อนค่าลงสำหรับ Visa และคู่แข่งอย่าง Mastercard Inc. นั้น การใช้จ่ายในต่างประเทศเป็นตัวชี้วัดที่สำคัญ โดยธุรกรรมดังกล่าวมักให้ผลกำไรแก่บริษัทมากกว่าการใช้จ่ายในประเทศเพียงอย่างเดียวที่ Visa ปริมาณข้ามพรมแดนเพิ่มขึ้น 11% ในไตรมาสเดือน ธ.ค. ซึ่งเป็นระดับต่ำสุดในรอบอย่างน้อย 5 ไตรมาส และต่ำกว่าที่ตลาดคาดการณ์เติบโตที่ 15%
- เราชอบ Amex กับ PayPal ที่จะได้ประโยชน์จากการเปิดประเทศของจีนเช่นกัน แต่ Valuation ถูกกว่าที่ P/E FY23F 15-20x เทียบกับ Mastercard และ Visa ที่อยู่ที่ 25-30x

# หุ้น E-commerce ใหญ่ในจีนปรับตัวลง



- ด้านบริษัท E-commerce ใหญ่ในจีนอย่าง Alibaba (9988) และ JD.com ปรับตัวลดลงหลังมีรายงานเกี่ยวกับแผนการดำเนินธุรกิจ
- ด้าน Alibaba มีรายงานว่าเตรียมย้ายสำนักงานใหญ่จากจีนไปสิงคโปร์ อย่างไรก็ตามบริษัทออกมาปฏิเสธรายงานดังกล่าว โดยเผยว่าเป็นอีกหนึ่งสาขาเท่านั้น
- ขณะที่ JD.com เตรียมเลิกกิจการและปิดการให้บริการ E-commerce ในประเทศอินโดนีเซียในช่วงสิ้นเดือนมี.ค. 23 และไทย ในวันที่ 3 มี.ค. 23 นอกจากนี้บริษัทจะยังคงให้บริการตลาดทั่วโลก รวมถึงเอเชียตะวันออกเฉียงใต้ ผ่านโครงสร้างพื้นฐานของห่วงโซ่อุปทาน อย่างไรก็ตามไม่ได้ให้เหตุผลในการปิดกิจการ
- เรามองว่าสาเหตุทำให้ JD.com ตัดสินใจเลิกกิจการคือ 1) อุตฯ E-commerce ยังคงมีการแข่งขันที่สูงต่อเนื่องทั้งจากแพลตฟอร์ม E-commerce ตัวเอง ประกอบด้วยผู้ประกอบการท้องถิ่น และธุรกิจขนาดเล็กลง IG หรือ Tiktok 2) การเติบโตของตลาด E-commerce ที่เริ่มโตชะลอตัว 3) ธุรกิจยังไม่ถึงจุดคุ้มทุน อีกทั้งยังคงขาดทุนสามารถสร้างกำไรได้
- เราค่อนข้างมีมุมมองบวกต่อการเลิกกิจการและธุรกิจที่ยังไม่สามารถสร้างกำไรได้ของ JD.com ประกอบกับแรงกดดันในอุตสาหกรรมที่ค่อนข้างรุนแรงต่อเนื่อง ซึ่งหากบริษัทออกจากธุรกิจฝั่งผู้บริโภคและมุ่งเน้นไปที่ธุรกิจที่เป็นจุดแข็งของบริษัทอย่างธุรกิจทางฝั่งผู้ค้า แบนด์ และ Supply chain อาจเป็นผลดีกับการดำเนินธุรกิจมากกว่า
- เรามีมุมมองค่อนข้างระมัดระวังต่อกลุ่ม E-commerce หลังยังคงมีแรงกดดันหลายปัจจัย อย่างไรก็ตามมองการลงทุนในกลุ่มนี้ค่อนข้างผันผวนและต้องยอมรับความเสี่ยงได้ในระดับหนึ่ง ซึ่งในกลุ่มนี้เราชอบ Alibaba ที่มองว่ายังคงมี Upside จากการฟื้นตัวของเศรษฐกิจจีนในช่วงครึ่งปีหลัง 2H22 ประกอบกับมูลค่าในปัจจุบันค่อนข้างน่าสนใจโดย PE อยู่ที่ 16.4 ซึ่งต่ำกว่าค่าเฉลี่ย 5 ปีที่ 41.2

• Follow us



InnovestX

 @InnovestX



ทีมผู้จัดทำ

# Global Morning Routine

 InnovestX Research



**สิริชัย ดวงรัตนฉายา**  
ผู้อำนวยการอาวุโส ฝ่ายวิจัยการลงทุน



**ธนาวดี รัตนแสง**  
ผู้ช่วยผู้จัดการ ผู้ช่วยนักวิเคราะห์



## Disclaimer

ข้อมูลในรายงานนี้เป็นข้อมูลที่มีการเปิดเผยต่อสาธารณะ ซึ่งนักลงทุนสามารถเข้าถึงได้โดยทั่วไป และเป็นข้อมูลที่เชื่อว่าน่าจะเชื่อถือได้ แต่ทั้งนี้ บริษัทหลักทรัพย์ อินโนเวสต์ เอกซ์ จำกัด (“บริษัท”) มิได้ยืนยันหรือรับรองถึงความถูกต้อง หรือสมบูรณ์ของข้อมูลดังกล่าวแต่อย่างใด ความคิดเห็นที่ปรากฏอยู่ในรายงานนี้เป็นเพียงการนำเสนอในมุมมองของบริษัท และเป็นความคิดเห็น ณ วันที่ที่ปรากฏในรายงานเท่านั้น ซึ่งอาจเปลี่ยนแปลงได้ภายหลังวันดังกล่าว โดยบริษัทไม่จำเป็นต้องแจ้งให้สาธารณชน หรือนักลงทุนทราบ รายงานนี้จัดทำขึ้นเพื่อเผยแพร่ข้อมูลให้แก่นักลงทุนเท่านั้น บริษัทไม่รับผิดชอบต่อการนำข้อมูลหรือความคิดเห็นใดๆ ไปใช้ในทุกรณวิ ดังนั้นนักลงทุนจึงควรใช้ดุลพินิจในการพิจารณาตัดสินใจก่อนการลงทุน นอกจากนี้ บริษัท และ/หรือ บริษัทในเครือของบริษัทอาจมีส่วนเกี่ยวข้องหรือผลประโยชน์ใด ๆ กับบริษัทใด ๆ ที่ถูกกล่าวถึงในรายงานนี้ก็ได้

บริษัทหลักทรัพย์ อินโนเวสต์ เอกซ์ จำกัด (INVX) เป็นบริษัทย่อยที่ธนาคารไทยพาณิชย์ จำกัด (มหาชน) (SCB) ถือหุ้นทั้งหมด ข้อมูลใดๆ ที่เกี่ยวข้อง กับ SCB มีวัตถุประสงค์เพื่อใช้ในการเปรียบเทียบเท่านั้น

เอกสารฉบับนี้จัดทำโดย บริษัทหลักทรัพย์ อินโนเวสต์ เอกซ์ จำกัด (INVX) ซึ่งมีธนาคารไทยพาณิชย์ จำกัด (มหาชน) (“ธนาคาร”) เป็นผู้ถือหุ้นรายใหญ่แต่เพียงผู้เดียว โดยธนาคารฯ เป็นที่ปรึกษาทางการเงินสำหรับธุรกรรมใด ๆ ของบริษัท เอสซีจี เคมิคอลส์ จำกัด (มหาชน) ความเห็น ชั่ว บทวิจย บทวิเคราะห์ ราคา ข้อความ การคาดการณ์ การประเมิน และ/หรือ ข้อมูลอื่นที่ระบุในเอกสารฉบับนี้ (“ข้อมูล”) มีวัตถุประสงค์เพื่อใช้เป็นข้อมูลทั่วไปเท่านั้น และไม่อาจตีความได้ว่าเป็นการให้คำแนะนำแก่บุคคลใดๆ หรือเป็นการเสนอซื้อ หรือเสนอขาย หรือชักชวนให้เสนอซื้อหรือเสนอขายหลักทรัพย์ โดย INVX และ/หรือกรรมการ พนักงาน และลูกจ้างของ INVX ย่อมไม่ต้องรับผิดชอบต่อความเสียหายใดๆ ทั้งความเสียหายทางตรง ความเสียหายทางอ้อม ความเสียหายจากการผิดสัญญา หรือความเสียหายอันสืบเนื่อง อันเป็นผลมาจากการใช้หรือการเชื่อถือต่อการใช้ข้อมูล ทั้งนี้ รวมถึงแต่ไม่จำกัดเพียงการสูญเสียผลกำไร นักลงทุนพึงใช้ข้อมูลในเอกสารฉบับนี้ประกอบข้อมูลและความเห็นอื่นๆ รวมถึงพิจารณาการตัดสินใจลงทุน ข้อมูลในเอกสารฉบับนี้จัดทำขึ้นจากแหล่งข้อมูลที่ INVX เห็นว่าน่าเชื่อถือ โดย INVX ไม่รับรองถึงความถูกต้อง สมบูรณ์ และ/หรือ ครบถ้วนของข้อมูลดังกล่าว

เอกสารฉบับนี้จัดทำโดย บริษัทหลักทรัพย์ อินโนเวสต์ เอกซ์ จำกัด (INVX) ซึ่งมีธนาคารไทยพาณิชย์ จำกัด (มหาชน) (“ธนาคาร”) เป็นผู้ถือหุ้นรายใหญ่แต่เพียงผู้เดียว โดยธนาคารฯ อาจได้รับการแต่งตั้งเป็นที่ปรึกษาทางการเงินสำหรับธุรกรรมใด ๆ ของบริษัท ไทยออยล์ จำกัด (มหาชน) ความเห็น ชั่ว บทวิจย บทวิเคราะห์ ราคา ข้อความ การคาดการณ์ การประเมิน และ/หรือ ข้อมูลอื่นที่ระบุในเอกสารฉบับนี้ (“ข้อมูล”) มีวัตถุประสงค์เพื่อใช้เป็นข้อมูลทั่วไปเท่านั้น และไม่อาจตีความได้ว่าเป็นการให้คำแนะนำแก่บุคคลใดๆ หรือเป็นการเสนอซื้อ หรือเสนอขาย หรือชักชวนให้เสนอซื้อหรือเสนอขายหลักทรัพย์ โดย INVX และ/หรือกรรมการ พนักงาน และลูกจ้างของ INVX ย่อมไม่ต้องรับผิดชอบต่อความเสียหายใดๆ ทั้งความเสียหายทางตรง ความเสียหายทางอ้อม ความเสียหายจากการผิดสัญญา หรือความเสียหายอันสืบเนื่อง อันเป็นผลมาจากการใช้หรือการเชื่อถือต่อการใช้ข้อมูล ทั้งนี้ รวมถึงแต่ไม่จำกัดเพียงการสูญเสียผลกำไร นักลงทุนพึงใช้ข้อมูลในเอกสารฉบับนี้ประกอบข้อมูลและความเห็นอื่นๆ รวมถึงพิจารณาการตัดสินใจลงทุน ข้อมูลในเอกสารฉบับนี้จัดทำขึ้นจากแหล่งข้อมูลที่ INVX เห็นว่าน่าเชื่อถือ โดย INVX ไม่รับรองถึงความถูกต้อง สมบูรณ์ และ/หรือ ครบถ้วนของข้อมูลดังกล่าว

เอกสารฉบับนี้จัดทำโดย บริษัทหลักทรัพย์ อินโนเวสต์ เอกซ์ จำกัด (INVX) ซึ่งมีธนาคารไทยพาณิชย์ จำกัด (มหาชน) (“ธนาคาร”) เป็นผู้ถือหุ้นรายใหญ่แต่เพียงผู้เดียว โดยธนาคารฯ ได้ทำหน้าที่เป็นที่ปรึกษาทางการเงิน Lead Arranger ของ บริษัท โกลบอล เพาเวอร์ ซินเนอร์ยี จำกัด (มหาชน) ความเห็น ชั่ว บทวิจย บทวิเคราะห์ ราคา ข้อความ การคาดการณ์ การประเมิน และ/หรือ ข้อมูลอื่นที่ระบุในเอกสารฉบับนี้ (“ข้อมูล”) มีวัตถุประสงค์เพื่อใช้เป็นข้อมูลทั่วไปเท่านั้น และไม่อาจตีความได้ว่าเป็นการให้คำแนะนำแก่บุคคลใดๆ หรือเป็นการเสนอซื้อ หรือเสนอขาย หรือชักชวนให้เสนอซื้อหรือเสนอขายหลักทรัพย์ โดย INVX และ/หรือกรรมการ พนักงาน และลูกจ้างของ INVX ย่อมไม่ต้องรับผิดชอบต่อความเสียหายใดๆ ทั้งความเสียหายทางตรง ความเสียหายทางอ้อม ความเสียหายจากการผิดสัญญา หรือความเสียหายอันสืบเนื่อง อันเป็นผลมาจากการใช้หรือการเชื่อถือต่อการใช้ข้อมูล ทั้งนี้ รวมถึงแต่ไม่จำกัดเพียงการสูญเสียผลกำไร นักลงทุนพึงใช้ข้อมูลในเอกสารฉบับนี้ประกอบข้อมูลและความเห็นอื่นๆ รวมถึงพิจารณาการตัดสินใจลงทุน ข้อมูลในเอกสารฉบับนี้จัดทำขึ้นจากแหล่งข้อมูลที่ INVX เห็นว่าน่าเชื่อถือ โดย INVX ไม่รับรองถึงความถูกต้อง สมบูรณ์ และ/หรือ ครบถ้วนของข้อมูลดังกล่าว

เอกสารฉบับนี้จัดทำโดย บริษัทหลักทรัพย์ อินโนเวสต์ เอกซ์ จำกัด (INVX) ซึ่งมีธนาคารไทยพาณิชย์ จำกัด (มหาชน) (“ธนาคาร”) เป็นผู้ถือหุ้นรายใหญ่แต่เพียงผู้เดียว บริษัทหลักทรัพย์จัดการกองทุน ไทยพาณิชย์ จำกัด (“SCBAM”) ซึ่งมีธนาคารไทยพาณิชย์ จำกัด (มหาชน) (“ธนาคาร”) เป็นผู้ถือหุ้นรายใหญ่แต่เพียงผู้เดียว โดยธนาคารฯ ได้ทำหน้าที่เป็นที่ปรึกษาทางการเงินของ กองทุนรวมโครงสร้างพื้นฐานโทรคมนาคม ดิจิทัล SCBAM ได้ทำหน้าที่เป็นผู้จัดการกองทุนของ กองทุนรวมโครงสร้างพื้นฐานโทรคมนาคม ดิจิทัล ความเห็น ชั่ว บทวิจย บทวิเคราะห์ ราคา ข้อความ การคาดการณ์ การประเมิน และ/หรือ ข้อมูลอื่นที่ระบุในเอกสารฉบับนี้ (“ข้อมูล”) มีวัตถุประสงค์เพื่อใช้เป็นข้อมูลทั่วไปเท่านั้น และไม่อาจตีความได้ว่าเป็นการให้คำแนะนำแก่บุคคลใดๆ หรือเป็นการเสนอซื้อ หรือเสนอขาย หรือชักชวนให้เสนอซื้อหรือเสนอขายหลักทรัพย์ โดย INVX และ/หรือกรรมการ พนักงาน และลูกจ้างของ INVX ย่อมไม่ต้องรับผิดชอบต่อความเสียหายใดๆ ทั้งความเสียหายทางตรง ความเสียหายทางอ้อม ความเสียหายจากการผิดสัญญา หรือความเสียหายอันสืบเนื่อง อันเป็นผลมาจากการใช้หรือการเชื่อถือต่อการใช้ข้อมูล ทั้งนี้ รวมถึงแต่ไม่จำกัดเพียงการสูญเสียผลกำไร นักลงทุนพึงใช้ข้อมูลในเอกสารฉบับนี้ประกอบข้อมูลและความเห็นอื่นๆ รวมถึงพิจารณาการตัดสินใจลงทุน ข้อมูลในเอกสารฉบับนี้จัดทำขึ้นจากแหล่งข้อมูลที่ INVX เห็นว่าน่าเชื่อถือ โดย INVX ไม่รับรองถึงความถูกต้อง สมบูรณ์ และ/หรือ ครบถ้วนของข้อมูลดังกล่าว

การซื้อขายฟิวเจอร์สและออปชั่น (Futures and Options) มีความเสี่ยงสูงที่อาจก่อให้เกิดขาดทุนอย่างมีนัยสำคัญ จึงไม่เหมาะสมกับบุคคลทุกคน ทั้งนี้ ก่อนการตัดสินใจซื้อขายฟิวเจอร์สและออปชั่น ท่านควรพิจารณาถึงฐานะทางการเงิน วัตถุประสงค์ในการลงทุน ประสบการณ์ในการลงทุนของท่าน ตลอดจนความเสี่ยงที่ท่านสามารถยอมรับได้อย่างรอบคอบ เนื่องจากมีความเป็นไปได้ที่ท่านอาจสูญเสียเงินลงทุนมากกว่าเงินลงทุนเริ่มแรก ท่านควรพิจารณาถึงความเสี่ยงทั้งหมดที่อาจเกิดขึ้นจากการซื้อขายฟิวเจอร์สและออปชั่น และท่านควรตัดสินใจลงทุนด้วยตนเอง และ/หรือ ในกรณีที่มีข้อสงสัย ท่านควรขอคำแนะนำจากที่ปรึกษาทางการเงิน

เอกสารฉบับนี้จัดส่งให้แก่บุคคลที่กำหนด (intended recipient) เท่านั้น และห้ามมิให้ผู้ใดนำข้อมูลในเอกสารฉบับนี้ไปทำซ้ำ ส่งต่อ เผยแพร่ ขาย จำหน่าย คัดลอก นำออกแสดง หรือนำไปแสวงหาประโยชน์ในเชิงพาณิชย์ ไม่ว่าด้วยวิธีการใด ๆ โดยมิได้รับอนุญาตเป็นลายลักษณ์อักษรจาก INVX เป็นการล่วงหน้า

© สงวนลิขสิทธิ์ 2565 บริษัทหลักทรัพย์ อินโนเวสต์ เอกซ์ จำกัด

## Companies with Excellent CG Scoring

AAV, ADVANC, AF, AH, AIRA, AJ, AKP, AKR, ALLA, ALT, AMA, AMARIN, AMATA, AMATAV, ANAN, AOT, AP, APURE, ARIP, ASP, ASW, AUCTION, AWC, AYUD, BAFS, BAM, BANPU, BAY, BBIK, BBL, BCP, BCPG, BDMS, BEM, BEYOND, BGC, BGRIM, BIZ, BKI, BOL, BPP, BRR, BTS, BTW, BWG, CENTEL, CFRESH, CGH, CHEWA, CHO, CIMBT, CK, CKP, CM, CNT, COLOR, COM7, COMAN, COTTO, CPALL, CPF, CPI, CPN, CRC, CSS, DDD, DELTA, DEMCO, DOHOME, DRT, DTAC, DUSIT, EA, EASTW, ECF, ECL, EE, EGCO, EPG, ETC, ETE, FN, FNS, FPI, FPT, FSMART, FVC, GC, GEL, GFPT, GGC, GLAND, GLOBAL, GPI, GPSC, GRAMMY, GULF, GUNKUL, HANA, HARN, HENG, HMPRO, ICC, ICHI, III, ILINK, ILM, IND, INTUCH, IP, IRC, IRPC, ITTEL, IVL, JTS, JWD, K, KBANK, KCE, KEX, KGI, KKP, KSL, KTB, KTC, LALIN, LANNA, LHFG, LIT, LOXLEY, LPN, LRH, LST, MACO, MAJOR, MAKRO, MALEE, MBK, MC, MCOAT, METCO, MFEC, MINT, MONO, MOONG, MSC, MST, MTC, MVP, NCL, NEP, NER, NKI, NOBLE, NSI, NVD, NYT, OISHI, OR, ORI, OSP, OTO, PAP, PCSGH, PDG, PDJ, PG, PHOL, PLANB, PLANET, PLAT, PORT, PPS, PR9, PREB, PRG, PRM, PSH, PSL, PTG, PTT, PTTEP, PTTGC, PYLON, Q-CON, QH, QTC, RATCH, RBF, RS, S, S&J, SAAM, SABINA, SAMART, SAMTEL, SAT, SC, SCB, SCC, SCCC, SCG, SCGP, SCM, SCN, SDC, SEAFCO, SEAOL, SE-ED, SELIC, SENA, SENAJ, SGF, SHR, SICT, SIRI, SIS, SITHAI, SMPC, SNC, SONIC, SORKON, SPALI, SPI, SPRC, SPVI, SSC, SSSC, SST, STA, STEC, STGT, STI, SUN, SUSCO, SUTHA, SVI, SYMC, SYNTEC, TACC, TASCOT, TCAP, TEAMG, TFMAMA, THANA, THANI, THCOM, THG, THIP, THRE, THREL, TIPCO, TISCO, TK, TKN, TKS, TKT, TMILL, TMT, TNDT, TNITY, TOA, TOP, TPBI, TQM, TRC, TRUE, TSC, TSR, TSTE, TSTH, TTA, TTB, TTCL, TTW, TU, TVDH, TVI, TVO, TWPC, U, UAC, UBIS, UPOIC, UV, VCOM, VGI, VIH, WACOAL, WAVE, WHA, WHAUP, WICE, WINNER, XPG, ZEN

## Companies with Very Good CG Scoring

2S, 7UP, ABICO, ABM, ACE, ACG, ADB, ADD, AEONTS, AGE, AHC, AIE, AIT, ALUCON, AMANAH, AMR, APCO, APCS, AQUA, ARIN, ARROW, AS, ASAP, ASEFA, ASIA, ASIAN, ASIMAR, ASK, ASN, ATP30, B, BA, BC, BCH, BE8, BEC, SCAP, BH, BIG, BJC, BJCHI, BLA, BR, BRI, BROOK, BSM, BYD, CBG, CEN, CHARAN, CHAYO, CHG, CHOTI, CHOW, CI, CIG, CITY, CIVIL, CMC, CPL, CPW, CRANE, CRD, CSC, CSP, CV, CWT, DCC, DHOUSE, DITTO, DMT, DOD, DPAINT, DV8, EASON, EFORL, ERW, ESSO, ESTAR, FE, FLOYD, FORTH, FSS, FTE, GBX, GCAP, GENCO, GJS, GTB, GYT, HEMP, HPT, HTC, HUMAN, HYDRO, ICN, IFS, IIG, IMH, INET, INGRS, INSET, INSURE, IRCP, IT, ITD, J, JAS, JCK, JCKH, JMT, JR, KBS, KCAR, KIAT, KISS, KK, KOOL, KTIS, KUMWEL, KUN, KWC, KWM, L&E, LDC, LEO, LH, LHK, M, MATCH, MBAX, MEGA, META, MFC, MGT, MICRO, MILL, MITSIB, MK, MODERN, MTI, NBC, NCAP, NCH, NDR, NETBAY, NEX, NINE, NATION, NNCL, NOVA, NPK, NRF, NTV, NUSA, NWR, OCC, OGC, ONEE, PACO, PATO, PB, PICO, PIMO, PIN, PJW, PL, PLE, PM, PMTA, PPP, PPPM, PRAPAT, PRECHA, PRIME, PRIN, PRINC, PROEN, PROS, PROUD, PSG, PSTC, PT, PTC, QLT, RCL, RICHY, RJH, ROJNA, RPC, RT, RWI, S11, SA, SABUY, SAK, SALEE, SAMCO, SANKO, SAPPE, SAWAD, SCI, SCP, SE, SECURE, SFLEX, SFP, SFT, SGP, SIAM, SINGER, SKE, SKN, SKR, SKY, SLP, SMART, SMD, SMIT, SMT, SNNP, SNP, SO, SPA, SPC, SPCG, SR, SRICHA, SSF, SSP, STANLY, STC, STPI, SUC, SVOA, SVT, SWC, SYNEX, TAE, TAKUNI, TCC, TCMC, TFG, TFI, TFM, TGH, TIDLOR, TIGER, TIPH, TITLE, TM, TMC, TMD, TMI, TNL, TNP, TNR, TOG, TPA, TPAC, TPCS, TPIPL, TPIPP, TPLAS, TPS, TQR, TRITN, TRT, TRU, TRV, TSE, TVT, TWP, UBE, UEC, UKEM, UMI, UOBKH, UP, UPF, UTP, VIBHA, VL, VPO, VRANDA, WGE, WIJK, WIN, WINMED, WORK, WP, XO, YUASA, ZIGA

## Companies with Good CG Scoring

A, A5, AI, ALL, ALPHAX, AMC, APP, AQ, AU, B52, BEAUTY, BGT, BLAND, BM, BROCK, BSBM, BTNC, CAZ, CCP, CGD, CMAN, CMO, CMR, CPANEL, CPT, CSR, CTW, D, DCON, EKH, EMC, EP, EVER, F&D, FMT, GIFT, GLOCON, GLORY, GREEN, GSC, HL, HTECH, IHL, INOX, JAK, JMART, JSP, JUBILE, KASET, KCM, KWI, KYE, LEE, LPH, MATI, M-CHAI, MCS, MDX, MENA, MJD, MORE, MPIC, MUD, NC, NEWS, NFC, NSL, NV, PAF, PEACE, PF, PK, PPM, PRAKIT, PTL, RAM, ROCK, RP, RPH, RSP, SIMAT, SISB, SK, SOLAR, SPACK, SPG, SQ, STARK, STECH, SUPER, SVH, PTECH, TC, TCCC, TCJ, TEAM, THE, THMUI, TKC, TNH, TNPC, TOPP, TPCH, TPOLY, TRUBB, TTI, TYCN, UMS, UNIQU, UPA, UREKA, VARO, W, WFX, WPH, YGG

## Corporate Governance Report

The material contained in this publication is for general information only and is not intended as advice on any of the matters discussed herein. Readers and others should perform their own independent analysis as to the accuracy or completeness or legality of such information. The Thai Institute of Directors, its officers, the authors and editor make no representation or warranty as to the accuracy, completeness or legality of any of the information contained herein. By accepting this document, each recipient agrees that the Thai Institute of Directors Association, its officers, the authors and editor shall not have any liability for any information contained in, or for any omission from, this publication.

The survey result is as of the date appearing in the Corporate Governance Report of Thai Listed Companies. As a result, the survey result may be changed after that date. InnovestX Securities Company Limited does not conform nor certify the accuracy of such survey result.

To recognize well performers, the list of companies attaining "Good", "Very Good" and "Excellent" levels of recognition (Not including listed companies qualified in the "no announcement of the results" clause from 1 January 2021 to 27 October 2022) is publicized.

\* บริษัทหรือกรรมการหรือผู้บริหารของบริษัทที่มีส่วนดำเนินการทำบัญชีการเงิน เช่น การกระทำผิดเกี่ยวกับหลักธรรมาภิบาล การทุจริต คอร์รัปชัน เป็นต้น ซึ่งการใช้ข้อมูล CGR ควรระมัดระวังถึงข้อจำกัดที่เกี่ยวข้อง

## Anti-corruption Progress Indicator

## Certified (ได้รับรับรอง)

2S, 7UP, ADVANC, AF, AI, AIE, AIRA, AJ, AKP, AMA, AMANAH, AMATA, AMATAV, AP, APCS, AS, ASIAN, ASK, ASP, AWC, AYUD, B, BAFS, BAM, BANPU, BAY, BBL, BCH, BCP, BCPG, BE8, BEC, BEYOND, BGC, BGRIM, BKI, BLA, BPP, BROOK, BRR, BSBM, BTS, BWG, CEN, CENTEL, CFRESH, CGH, CHEWA, CHOTI, CHOW, CIG, CIMBT, CM, CMC, COM7, COTTO, CPALL, CPF, CPI, CPL, CPN, CRC, CSC, DCC, DELTA, DEMCO, DIMET, DRT, DTAC, DUSIT, EA, EASTW, EGCO, EP, EPG, ERW, ESTAR, ETE, FE, FNS, FPI, FPT, FSMART, FSS, FTE, GBX, GC, GCAP, GEL, GFPT, GGC, GJS, GPI, GPSC, GSTEEL, GULF, GUNKUL, HANA, HARN, HEMP, HENG, HMPRO, HTC, ICC, ICHI, IFS, III, ILINK, INET, INSURE, INTUCH, IRC, IRPC, ITTEL, IVL, JKN, JR, K, KASET, KBANK, KBS, KCAR, KCE, KGI, KKP, KSL, KTB, KTC, KWI, L&E, LANNA, LH, LHFG, LHK, LPN, LRH, M, MAJOR, MAKRO, MALEE, MATCH, MBAX, MBK, MC, MCOAT, META, MFC, MFEC, MILE, MINT, MONO, MOONG, MSC, MST, MTC, MTI, NBC, NEP, NINE, NKI, NOBLE, NOK, NSI, NWR, OCC, OGC, ORI, PAP, PATO, PB, PCSGH, PDG, PDJ, PG, PHOL, PK, PL, PLANB, PLANET, PLAT, PM, PPP, PPPM, PPS, PR9, PREB, PRG, PRINC, PRM, PROS, PSH, PSL, PSTC, PT, PTG, PTT, PTTEP, PTTGC, PYLON, Q-CON, QH, QLT, QTC, RATCH, RML, RWI, S&J, SAAM, SABINA, SAPPE, SAT, SC, SCB, SCC, SCCC, SCG, SCGP, SCM, SCN, SEAOL, SE-ED, SELIC, SENA, SGP, SINGER, SIRI, SITHAI, SKR, SMIT, SMK, SMPC, SNC, SNP, SORKON, SPACK, SPALI, SPC, SPI, SPRC, SRICHA, SSF, SSP, SSSC, SST, STA, STGT, STOWER, SUSCO, SVI, SYMC, SYNTEC, TAE, TAKUNI, TASCOT, TCAP, TCMC, TFG, TFI, TFMAMA, TGH, THANI, THCOM, THIP, THRE, THREL, TIDLOR, TIPCO, TISCO, TKS, TKT, TMILL, TMT, TNITY, TNL, TNP, TNR, TOG, TOP, TOPP, TPA, TPCS, TPP, TRU, TRUE, TSC, TSTE, TSTH, TTA, TTB, TTCL, TU, TVDH, TVI, TVO, TWPC, U, UBE, UBIS, UEC, UKEM, UOBKH, UPF, UV, VGI, VIH, WACOAL, WHA, WHAUP, WICE, WIJK, XO, YUASA, ZEN, ZIGA

## Declared (ได้ประกาศ)

AH, ALT, APCO, ASW, B52, CHG, CI, CPR, CPW, DDD, DHOUSE, DOHOME, ECF, EKH, ETC, EVER, FLOYD, GLOBAL, ILM, INOX, J, JMART, JMT, JTS, KEX, KUMWEL, LDC, MEGA, NCAP, NOVA, NRF, NUSA, OR, PIMO, PLE, RS, SAK, SIS, SSS, STECH, SUPER, SVT, TKN, TMD, TMI, TQM, TRT, TSI, VARO, VCOM, VIBHA, W, WIN

## N/A

24CS, 3K-BAT, A, A5, AAI, AAV, ABICO, ABM, ACAP, ACC, ACE, ACG, ADB, ADD, AEONTS, AFC, AGE, AHC, AIT, AJA, AKR, ALL, ALLA, ALPHAX, ALUCON, AMARC, AMARIN, AMC, AMR, ANAN, AOT, APEX, APP, APURE, AQ, AQUA, ARIN, ARIP, ARROW, ASAP, ASEFA, ASIA, ASIMAR, ASN, ATP30, AU, AUCTION, AURA, BA, BBGI, BBIK, BC, BCT, BDMS, BEAUTY, BEM, BGT, BH, BIG, BIOTECH, BIS, BIZ, BJC, BJCHI, BKD, BLAND, BLESS, BLISS, BM, BOL, BR, BRI, BROCK, BSM, BTG, BTNC, BTW, BUI, BYD, CBG, CCET, CCP, CEYE, CGD, CH, CHARAN, CHAYO, CHIC, CHO, CITY, CIVIL, CK, CKP, CMAN, CMO, CMR, CNT, COLOR, COMAN, CPANEL, CPH, CPT, CRANE, CRD, CSP, CSR, CSS, CTW, CV, CWT, D, DCON, DITTO, DMT, DOD, DPAINT, DTCENT, DTCL, DV8, EASON, ECL, EE, EFORL, EMC, ESSO, F&D, FANCY, FMT, FN, FORTH, FTI, FVC, GENCO, GIFT, GL, GLAND, GLOCON, GLORY, GRAMMY, GRAND, GREEN, GSC, GTB, GYT, HFT, HL, HPT, HTECH, HUMAN, HYDRO, ICN, IFEC, IHL, IIG, IMH, IND, INGRS, INSET, IP, IRPC, IT, ITC, ITD, ITNS, JAK, JAS, JCK, JCKH, JCT, JDF, JSP, JUBILE, JWD, KAMART, KC, KCC, KCM, KDH, KIAT, KISS, KJL, KK, KKC, KLINIQU, KOOL, KTIS, KTMS, KUN, KWC, KWM, KYE, LALIN, LEE, LEO, LIT, LOXLEY, LPH, LST, MACO, MANRIN, MASTER, MATI, MAX, M-CHAI, MCS, MDX, MENA, METCO, MGT, MICRO, MIDA, MITSIB, MJD, MK, ML, MOSHI, MODERN, MORE, MPIC, MTW, MUD, MVP, NATION, NC, NCH, NCL, NDR, NER, NETBAY, NEW, NEWS, NEX, NFC, NNCL, NPK, NSL, NTV, NV, NVD, NYT, OHTL, OISHI, OSP, OTO, PACE, PACO, PAF, PCC, PEACE, PERM, PF, PICO, PIN, PJW, PLUS, PMTA, POLAR, POLY, POMPUI, PORT, POST, PPM, PRAKIT, PRAPAT, PRECHA, PRI, PRIME, PRIN, PRO, PROEN, PROUD, PSG, PTC, PTECH, PTL, RAM, RBF, RCL, RICHY, RJH, ROCK, ROH, ROJNA, RP, RPC, RPH, RSP, RT, S, S11, SA, SABUY, SAF, SAFARI, SALEE, SAM, SAMART, SAMCO, SAMTEL, SANKO, SAUCE, SAWAD, SAWANG, SCAP, SCI, SCP, SDC, SE, SEAFCO, SECURE, SENAJ, SFLEX, SFP, SFT, SGC, SGF, SHANG, SHR, SIAM, SICT, SIMAT, SISB, SK, SKE, SKN, SKY, SLM, SLP, SM, SMART, SMD, SMT, SNNP, SO, SOLAR, SONIC, SPA, SPCG, SPG, SPVI, SQ, SR, SSC, STANLY, STARK, STC, STEC, STHAI, STI, STP, STPI, SUC, SUN, SUTHA, SVH, SVOA, SWC, SYNEX, TACC, TAPAC, TC, TCC, TCCC, TCJ, TCOAT, TEAM, TEAMG, TEGH, TEKA, TFM, TGE, TGPRO, TH, THAI, THANA, THE, THG, THL, THMUI, TIGER, TIPH, TITLE, TK, TKC, TLI, TM, TMC, TMW, TNDT, TNH, TNPC, TOA, TPAC, TPBI, TPCH, TPIPL, TPIPP, TPLAS, TPS, TQR, TR, TRC, TRITN, TRUBB, TRV, TSE, TSF, TSR, TTI, TTT, TTW, TVT, TWP, TWZ, TYCN, UAC, UBA, UMI, UMS, UNIQU, UP, UPA, UPOIC, UREKA, UTP, UVAN, VL, VNG, VPO, VRANDA, WARRIX, WAVE, WFX, WGE, WINMED, WINNER, WORK, WORLD, WP, WPH, XPG, YGG, YONG

## Explanations

Companies participating in Thailand's Private Sector Collective Action Coalition Against Corruption programme (Thai CAC) under Thai Institute of Directors (as of July 7, 2022) are categorised into: companies that have declared their intention to join CAC, and companies certified by CAC.