

29 พฤศจิกายน 2566

STOCK NOTE

บมจ. เอ็กซ์สปริง แคปิตอล



บมจ. เอ็กซ์สปริง แคปปิตอล

ก่อนไปคิดอะไร

- จากผลประกอบการ 3Q66 ที่มีกำไรสุทธิ 38 ล้านบาทอ่อนตัวเล็กน้อย QoQ แต่ดีกว่า 2Q65 ที่ขาดทุน เราประเมินว่าด้วยทิศทางเศรษฐกิจที่อ่อนตัวและทิศทางดอกเบี้ยที่ปรับเพิ่มขึ้นจะส่งผลดีต่อผลประกอบการของ XPG ใน 4Q66 ทั้งในส่วนของ การปล่อยสินเชื่อและการประมูลหนี้ในกลุ่ม AMC และจะหนุนให้ผลประกอบการ 4Q66 เติบโตได้ต่อเนื่อง

หลังไปได้อะไร

- XPG ยังมีมุมมองเป็นบวกต่อผลประกอบการ 4Q66 โดยจะได้ปัจจัยหนุนหลักจาก XSpring Capital ด้วยรายได้ค่าธรรมเนียมที่คาดว่าจะเติบโตได้ดีจาก Private Equity Fund ซึ่งเป็น JV ที่ปัจจุบันร่วมกับ SIRI ด้วยมูลค่าสินทรัพย์รวมกว่า 5,000 ล้านบาท ขณะที่รายได้ดอกเบี้ยจากการปล่อยสินเชื่อยังมีแนวโน้มเติบโตต่อเนื่อง ขณะที่ XSpring Asset Management คาดว่าใน 4Q66 จะมีการประมูลหนี้เพิ่มเติมและทำให้ portfolio จะเท่ากับ 3,900 ล้านบาทสูงกว่าเป้าที่ตั้งไว้ที่ 2,000 ล้านบาท ด้าน ICO Portal มี 3 ดิลที่อยู่ระหว่างการจัดตั้งคาดว่าจะใช้เวลาจากนี้ไปอีกประมาณ 6 เดือนเพื่อรอความชัดเจนเรื่องการลดหย่อนภาษีรายได้บุคคลธรรมดา รวมมูลค่ากว่า 3,000 ล้านบาทอยู่ในกลุ่ม อสังหาริมทรัพย์ การเงินและสาธารณูปโภค

ความเห็นและกลยุทธ์การลงทุน

- XPG รายงานผลประกอบการ 3Q66 ที่มีกำไรสุทธิ 38 ล้านบาท ดีขึ้นหากเปรียบเทียบกับ 2Q65 ที่ขาดทุน 94 ล้านบาทแต่อ่อนตัวลง 8% QoQ โดยรายได้ส่วนของค่าธรรมเนียมและบริการปรับขึ้นที่จุดสูงสุดที่ 21 ล้านบาทจากทั้งส่วนหนี้ของกองทุนและวอลุ่มเทรด ขณะที่รายได้จากดอกเบี้ยทำจุดสูงสุดใหม่ที่ 167 ล้านบาทจากการให้สินเชื่อที่เพิ่มขึ้น ขณะที่ค่าใช้จ่ายเพิ่มขึ้นจากจำนวนพนักงานที่เพิ่มขึ้นเพื่อรองรับการขยายธุรกิจ ส่วนแบ่งจาก KTX เท่ากับ 20 ล้านบาท ลดลง YoY แต่ดีขึ้น QoQ โดยรวม 9M66 XPG มีกำไรสุทธิที่ 68 ล้านบาทดีขึ้นจาก 9M65 ที่ขาดทุน 131 ล้านบาท ด้วยแรงหนุนของรายได้ที่เติบโตดีขึ้นจากการให้สินเชื่อ และค่าธรรมเนียมของธุรกิจกองทุนและสินทรัพย์ดิจิทัล แต่กดดันจากค่าใช้จ่ายที่เพิ่มขึ้นและส่วนแบ่งจาก KTX ที่น้อยลง
- เราคงมุมมองบวกต่อทิศทางผลประกอบการของ XPG ในปี 2566 คาดกำไรที่ 113 ล้านบาท โดยตั้งเป้าส่วนแบ่งกำไรจาก KTX ที่ 91 ล้านบาท ดีขึ้นจากปีก่อนที่ขาดทุน 171 ล้านบาท มุมมอง 4Q66 เราคาดว่ารายได้จากดอกเบี้ยและสินเชื่อยังอยู่ในขาขึ้นและมีโอกาสที่จะเติบโตต่อเนื่องไปถึงปี 2567 จากสภาพคล่องของอุตสาหกรรมที่ลดลงและ cost of Debt ที่สูงขึ้น ขณะที่ AMC จากมูลค่าที่สูงขึ้น portfolio ที่ใหญ่ขึ้น และโอกาสเติบโตในอนาคตเรามองว่า XPG มีจุดแข็งในการบริหารอสังหาริมทรัพย์ สำหรับ ICO portal และการทำ Tokenization เรามองเป็นโอกาสในปี 2567 เนื่องจากรอความชัดเจนของข้อกำหนดและกฎเกณฑ์ต่างๆ
- ความเสี่ยง : ข้อกำหนด บทกฎหมาย ของ Digital Asset ที่อาจเปลี่ยนแปลงในอนาคต โอกาสการตั้งสำรองหนี้หากเกิดการผิดนัดชำระหนี้
- เราประเมินมูลค่าเหมาะสมปี 2567 ที่ 2.20-3.10 ต่อหุ้น โดยใช้วิธี Valuation ด้วย PBV ที่ 2-2.8 เท่า โดยเรามองว่า XPG ยังคงเป็นตัวแทนที่ดีของการทำธุรกิจ S Curve บน Digital Asset แม้ที่ผ่านมาจะเผชิญความล่าช้าและการปรับเปลี่ยนกฎเกณฑ์แต่คาดว่าจะชัดเจนและเริ่มมีสัดส่วนรายได้ที่สูงขึ้นในปี 2567 ขณะที่ธุรกิจสินเชื่อและการลงทุนเรามองเป็นธุรกิจ traditional ที่ยังคงเป็น cash cow ในช่วง 12 เดือนข้างหน้า คงคำแนะนำ ซื้อ

การเคลื่อนไหวของราคาหลังเกิดเหตุการณ์สำคัญ

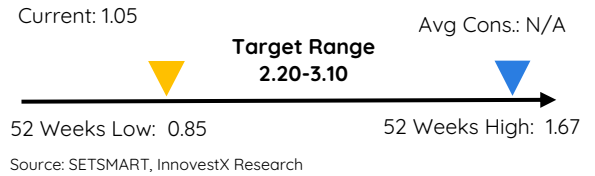


Source: SETSMART, InnovestX Research

มุมมองหลังเข้าเยี่ยมชมกิจการครั้งที่ 7



เป้าหมายราคาที่เป็นไปได้

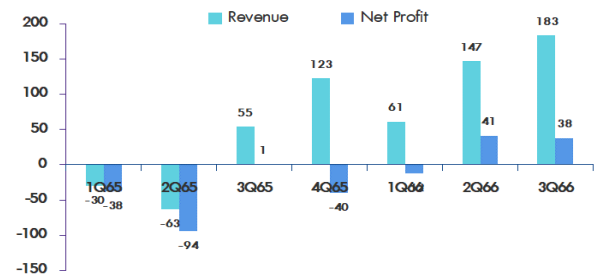


2023 Sustainability / 2022 ESG Score

| | |
|---------------------|------|
| SET ESG Ratings | No |
| ESG Bloomberg Score | n.a. |
| Environmental Score | n.a. |
| Social Score | n.a. |
| Governance Score | n.a. |

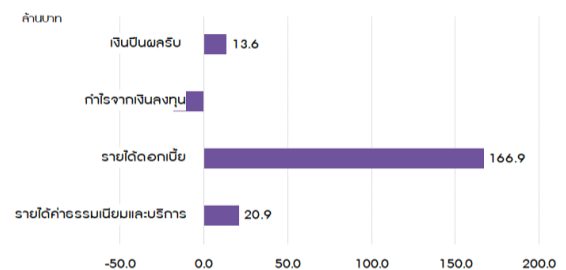
Source Bloomberg Finance L.P.

Financial highlight



Source: SETSMART, InnovestX Research

โครงสร้างรายได้ 3Q66



Source: Company, InnovestX Research

นักวิเคราะห์การลงทุนวิจัยพื้นฐานด้านหลักทรัพย์
เติมพร ตันติวิวัฒน์

EGS Disclosure Score

| | |
|----------------------------|------|
| Bloomberg ESG Score | n.a. |
| Rank in Sector | n.a. |

| | CG Rating | DJSI | SETESG | SET ESG Ratings |
|-----|-----------|------|--------|-----------------|
| XPG | 5 | No | No | No |

Source: Thai Institute of Directors (IOD), SET

ประเด็นที่เกี่ยวข้องกับสิ่งแวดล้อม (E)

- สำหรับด้านการอนุรักษ์สิ่งแวดล้อม XPG ได้ส่งเสริมให้มีการใช้ทรัพยากรอย่างมีประสิทธิภาพ โดยได้ให้การสนับสนุนกิจกรรมต่างๆ ที่เป็นมิตรต่อสิ่งแวดล้อม ไม่ทำลายสิ่งแวดล้อมและหรือธรรมชาติอันเป็นมรดกที่มนุษย์โลกพึงรักษาไว้
- XPG ใช้เทคโนโลยีสำนักงานไร้กระดาษเพื่อลดปริมาณกระดาษจากการปฏิบัติงานประจำวันโดยใช้ระบบไปรษณีย์อิเล็กทรอนิกส์ และเครื่องมือสื่อสารที่ทันสมัยในการช่วยลดปริมาณขยะกระดาษและส่วนที่สามารถนำกลับมาใช้ใหม่

ประเด็นที่เกี่ยวข้องกับสังคม (S)

- XPG มีนโยบายที่จะเป็นองค์กรที่มีความรับผิดชอบต่อสังคมและมีส่วนช่วยเหลือสังคม โดยมีการจัดสรรงบประมาณเพื่อสนับสนุนกิจกรรมทางสังคม ในด้านการศึกษา หรือสาธารณะประโยชน์ หรือเมื่อเกิดภัยพิบัติในระดับชาติตามสภาพเหตุการณ์และความเหมาะสมในแต่ละปี
- XPG ได้มีส่วนร่วมสนับสนุนกิจกรรมต่างๆ ที่เกี่ยวข้องกับการพัฒนาชุมชนอย่างต่อเนื่อง เช่น การสนับสนุนงบประมาณให้กับโรงเรียนในต่างจังหวัดเพื่อส่งเสริมระบบการศึกษาไทยให้มีคุณภาพ การสนับสนุนการแข่งขันกีฬาการกุศล การจัดกิจกรรมทอดผ้าป่าเพื่อการศึกษา การสนับสนุนเงินบริจาคให้แก่มูลนิธิ โรงพยาบาลต่างๆ เพื่อสนับสนุนค่าใช้จ่ายในการรักษาพยาบาลให้กับประชาชนและจัดซื้ออุปกรณ์เครื่องมือทางการแพทย์ นอกจากนี้ ยังให้ความสำคัญกับการส่งเสริมและทำนุบำรุงพุทธศาสนาย่างต่อเนื่องโดยเปิดโอกาสให้บุคลากรทุกระดับ ทั้ง กรรมการ ผู้บริหาร และพนักงาน ตลอดจนลูกค้าและผู้สนใจเข้าร่วมกิจกรรมทางศาสนาทั้งภายในและภายนอกสถานที่

ประเด็นที่เกี่ยวข้องกับบรรษัทภิบาล (G)

- XPG มีเจตนารมณ์ที่จะดำเนินธุรกิจภายใต้หลักการกำกับดูแลกิจการที่ดีตามระเบียบปฏิบัติของ คณะกรรมการกำกับหลักทรัพย์และตลาดหลักทรัพย์ เป็นปัจจัยหลักในการเสริมสร้างองค์กรให้มีระบบการบริหารงานที่มีประสิทธิภาพและเป็นพื้นฐานการเติบโตทางธุรกิจอย่างยั่งยืน โดยในปี 2549 บริษัทฯ ได้จัดทำคู่มือหลักการบรรษัทภิบาลของบริษัทฯ แจกจ่ายให้กับกรรมการและพนักงานทุกคน เพื่อยึดถือและปฏิบัติ
- จัดให้มีช่องทางที่ผู้มีส่วนได้เสียทุกกลุ่มสามารถติดต่อ/ร้องเรียนในเรื่องที่อาจจะเป็นปัญหาเกี่ยวกับคณะกรรมการ ได้โดยตรงผ่านทางเวปไซต์ของบริษัทฯ หรือหน่วยงานกำกับดูแลของบริษัทฯ ซึ่งจะเป็นผู้รับรายงานหรือเรื่องร้องเรียนเหล่านั้น และทำการสอบสวนและรายงานต่อองค์กรกำกับดูแล และ/หรือรายงานต่อคณะกรรมการ

ESG Disclosure Score

| | |
|-----------------------------|------|
| | 2022 |
| ESG Disclosure Score | n.a. |
| Environment | n.a. |
| Social | n.a. |
| Governance | n.a. |

Source: Bloomberg Finance L.P.

Disclaimer

การจัดทำข้อมูลด้านสิ่งแวดล้อม สังคมและการกำกับดูแลกิจการที่ดี (Environmental Social Governance หรือ ESG) เป็นการนำข้อมูลและเปิดเผยโดยบริษัท Bloomberg ซึ่งมีการนำข้อมูลด้านสิ่งแวดล้อม ด้านสังคม และด้านบรรษัทภิบาล อาทิเช่นข้อมูลการใช้พลังงานที่สะท้อนต้นทุน ความเสี่ยงในการพึ่งพาพลังงานของธุรกิจ ความเสี่ยงด้านการดำเนินงานที่อาจเกิดจากอุบัติเหตุ รวมถึงสัดส่วนของคณะกรรมการบริหาร ตั้งแต่ปี 2010 และขึ้นอยู่กับการเปิดเผยข้อมูลของแต่ละบริษัท

Financial Statement

Earnings Reviews

| FY December 31 (Btmn) | 3Q65 | 4Q65 | 1Q66 | 2Q66 | 3Q66 | %YoY | %QoQ | 9M65 | 9M66 | %change |
|----------------------------|------|--------|--------|-------|-------|---------|---------|-------|-------|---------|
| Total revenue | 55 | 123 | 61 | 147 | 183 | 236.4 | 25.0 | (38) | 392 | n..m. |
| Cost of goods sold | (82) | (103) | (105) | (121) | (152) | 85.4 | 25.8 | (233) | (377) | 62.1 |
| Gross profit | (27) | 20 | (43) | 26 | 32 | (214.9) | 21.3 | (271) | 14 | n.m. |
| Interest expense | 32 | (53) | 35 | 18 | 23 | (26.5) | 32.1 | 143 | 76 | (47.1) |
| Corporate tax | (2) | (2) | (1) | (1) | (1) | (44.7) | 1.2 | (4) | (3) | (39.1) |
| Equity a/c profits | (1) | (6) | (2) | (1) | (16) | 1,175.9 | 1,166.2 | 1 | (19) | n.m. |
| Core profit | 30 | (54) | 29 | 14 | 20 | (32.7) | 41.5 | 137 | 63 | (53.6) |
| Extra-ordinary items | 1 | (40) | (12) | 41 | 38 | 2,552.4 | (8.3) | (131) | 68 | n.m. |
| Net Profit | 1 | (40) | (12) | 41 | 38 | 2,552.4 | (8.3) | (131) | 68 | n.m. |
| Core EPS (Bt) | 0.00 | (0.00) | (0.00) | 0.00 | 0.00 | 2,552.4 | (8.3) | (0) | 0 | n.m. |
| Financial Ratio (%) | | | | | | | | | | |
| Gross margin | n/a | 16.6 | -70.6 | 17.7 | 17.2 | | | n.m. | 3.6 | |
| Net profit margin | 2.6 | (32.7) | (19.0) | 28.3 | 20.7 | | | n.m. | 17.3 | |

Source: Company data, InnovestX Research

Financial Statement Profit and Loss Statement

| FY December 31 | Unit | 2564 | 2565 | 2566F | 2567F | 2568F |
|-----------------------|---------------|--------------|---------------|-------------|-------------|-------------|
| Total revenue | (Btmn) | 149 | 84 | 573 | 630 | 693 |
| Cost of goods sold | (Btmn) | (265) | (335) | (516) | (599) | (672) |
| Gross profit | (Btmn) | (116) | (251) | 57 | 32 | 21 |
| Interest expense | (Btmn) | (6) | (6) | (5) | (5) | (5) |
| Pre-tax profit | (Btmn) | 82 | (167) | 152 | 133 | 131 |
| Corporate tax | (Btmn) | 5 | (5) | (39) | (1) | (1) |
| Equity a/c profits | (Btmn) | 203 | 83 | 91 | 99 | 106 |
| Minority interests | (Btmn) | 0 | 0 | 0 | 0 | 0 |
| Core profit | (Btmn) | 87 | (172) | 113 | 132 | 130 |
| Extra-ordinary items | (Btmn) | 1 | 1 | 0 | 0 | 0 |
| Net Profit | (Btmn) | 88 | (171) | 113 | 132 | 130 |
| EBITDA | (Btmn) | 101 | (133) | 206 | 198 | 195 |
| Core EPS | (Bt) | 0.01 | (0.02) | 0.01 | 0.01 | 0.01 |
| Net EPS | (Bt) | 0.01 | (0.02) | 0.01 | 0.01 | 0.01 |
| DPS | (Bt) | 0.00 | 0.00 | 0.00 | 0.00 | 0.00 |

Balance Sheet

| FY December 31 | Unit | 2564 | 2565 | 2566F | 2567F | 2568F |
|-----------------------------|---------------|---------------|---------------|---------------|---------------|---------------|
| Total current assets | (Btmn) | 8,114 | 7,199 | 7,217 | 7,312 | 7,418 |
| Total fixed assets | (Btmn) | 2,802 | 3,694 | 3,764 | 3,805 | 3,833 |
| Total assets | (Btmn) | 10,916 | 10,893 | 10,981 | 11,117 | 11,251 |
| Total loans | (Btmn) | 6.5 | 13 | 13 | 13 | 13 |
| Total current liabilities | (Btmn) | 249 | 119 | 120 | 121 | 122 |
| Total long-term liabilities | (Btmn) | 263 | 305 | 308 | 311 | 314 |
| Total liabilities | (Btmn) | 512 | 424 | 428 | 432 | 436 |
| Paid-up capital | (Btmn) | 4,452 | 4,681 | 4,681 | 4,681 | 4,681 |
| Total equity | (Btmn) | 10,404 | 10,439 | 10,552 | 10,684 | 10,814 |

Cash Flow Statement

| FY December 31 | Unit | 2564 | 2565 | 2566F | 2567F | 2568F |
|-------------------------------|---------------|------------|--------------|--------------|------------|-------------|
| Core Profit | (Btmn) | 87 | (172) | 113 | 132 | 130 |
| Depreciation and amortization | (Btmn) | 13 | 28 | 50 | 60 | 59 |
| Operating cash flow | (Btmn) | (6,125) | (130) | (319) | 25 | 18 |
| Investing cash flow | (Btmn) | (763) | (590) | (85) | (30) | (50) |
| Financing cash flow | (Btmn) | 7,723 | 373 | 0 | 0 | 0 |
| Net cash flow | (Btmn) | 835 | (347) | (404) | (5) | (32) |

Key Financial Ratios

| FY December 31 | Unit | 2564 | 2565 | 2566F | 2567F | 2568F |
|-----------------------|------|----------|----------|----------|----------|----------|
| Gross margin | (%) | n.m. | n.m. | 10.00 | 5.00 | 3.00 |
| EBITDA margin | (%) | 67.50 | n.m. | 35.98 | 31.42 | 28.07 |
| Net profit margin | (%) | 59.15 | n.m. | 19.64 | 20.96 | 18.71 |
| ROE | (%) | 0.85 | n.m. | 1.07 | 1.24 | 1.20 |
| ROA | (%) | 0.81 | n.m. | 1.02 | 1.19 | 1.15 |
| Net D/E | (x) | Net Cash | Net Cash | Net Cash | Net Cash | Net Cash |
| Interest coverage | (x) | 14.37 | n.m. | 34.25 | 30.33 | 0.00 |
| Debt service coverage | (x) | 7.96 | n.m. | 11.74 | 11.28 | 0.00 |
| Core PER | (x) | 145.64 | n.m. | 118.13 | 100.63 | 0.00 |
| PBV | (x) | 1.22 | 1.27 | 1.26 | 1.24 | 0.00 |
| Payout Ratio | (%) | 0.00 | 0.00 | 0.00 | 0.00 | 0.00 |

Source: Company data, InnovestX Research

ข้อสงวนสิทธิ์:

ข้อมูลในรายงานนี้เป็นข้อมูลที่มีการเปิดเผยต่อสาธารณะ ซึ่งนักลงทุนสามารถเข้าถึงได้ด้วยทั่วไป และเป็นข้อมูลที่เชื่อว่าน่าเชื่อถือได้ แต่ทั้งนี้ บริษัทหลักทรัพย์ อินโนเวสต์ เอกซ์ จำกัด (“บริษัท”) มิได้ยืนยันหรือรับรองถึงความถูกต้อง หรือสมบูรณ์ของข้อมูลดังกล่าวแต่อย่างใด ความคิดเห็นที่ปรากฏอยู่ในรายงานนี้เป็นเพียงการนำเสนอในมุมมองของบริษัท และเป็นความคิดเห็น ณ วันที่ที่ปรากฏในรายงานเท่านั้น ซึ่งอาจเปลี่ยนแปลงได้ภายหลังวันดังกล่าว โดยบริษัทไม่จำเป็นต้องแจ้งให้สาธารณชน หรือนักลงทุนทราบ รายงานนี้จัดทำขึ้นเพื่อเผยแพร่ข้อมูลให้แก่ นักลงทุนเท่านั้น บริษัทไม่รับผิดชอบต่อการนำข้อมูลหรือความคิดเห็นใดๆ ไปใช้ในธุรกรรม ดังนั้นนักลงทุนจึงควรใช้ดุลพินิจในการพิจารณาตัดสินใจก่อนการลงทุน นอกจากนี้ บริษัท และ/หรือ บริษัทในเครือของบริษัทอาจมีส่วนเกี่ยวข้องหรือผลประโยชน์ใด ๆ กับบริษัทใด ๆ ที่ถูกกล่าวถึงในรายงานนี้ก็ได้

บริษัทหลักทรัพย์ อินโนเวสต์ เอกซ์ จำกัด (“INVX”) เป็นบริษัทย่อยที่บริษัท เอสซีบี เอกซ์ จำกัด (มหาชน) (“เอสซีบี เอกซ์”) เป็นผู้ถือหุ้นรายใหญ่ แต่เพียงผู้เดียว และธนาคารไทยพาณิชย์ จำกัด (มหาชน) (“ธนาคารฯ”) เป็นบริษัทย่อยที่เอสซีบี เอกซ์ เป็นผู้ถือหุ้นรายใหญ่ ข้อมูลใด ๆ ก็เกี่ยวข้องทั้งธนาคารฯ มีวัตถุประสงค์เพื่อใช้ในการเปรียบเทียบเท่านั้น

เอกสารฉบับนี้จัดทำโดย บริษัทหลักทรัพย์ อินโนเวสต์ เอกซ์ จำกัด (INVX) ซึ่งมีบริษัท เอสซีบี เอกซ์ จำกัด (มหาชน) (“เอสซีบี เอกซ์”) เป็นผู้ถือหุ้นรายใหญ่ โดยธนาคารไทยพาณิชย์ จำกัด (มหาชน) (“ธนาคารฯ”) ซึ่งเป็นบริษัทย่อยที่เอสซีบี เอกซ์ เป็นผู้ถือหุ้นรายใหญ่ เป็นที่ปรึกษาทางการเงินสำหรับธุรกรรมใด ๆ ของบริษัท เอสซีบี ีเคบีเคเอส จำกัด (มหาชน) ความเห็น ชั่ว บกวิจย บกวิเคราะห์ ราคา ข้อความ การคาดการณ์ การประเมิน และ/หรือ ข้อมูลอื่นที่ระบุในเอกสารฉบับนี้ (“ข้อมูล”) มีวัตถุประสงค์เพื่อใช้เป็นข้อมูลทั่วไปเท่านั้น และไม่อาจตีความได้ว่าเป็นการให้คำแนะนำแก่บุคคลใดๆ หรือเป็นการเสนอซื้อ หรือเสนอขาย หรือชักชวนให้เสนอซื้อหรือเสนอขายหลักทรัพย์ โดย INVX และ/หรือกรรมการ พนักงาน และลูกจ้างของ INVX ย่อมไม่ต้องรับผิดชอบต่อความเสียหายใดๆ ทั้งความเสียหายทางตรง ความเสียหายทางอ้อม ความเสียหายจากการผิดสัญญา หรือความเสียหายอันสืบเนื่อง อันเป็นผลมาจากการใช้หรือการเชื่อถือต่อการใช้ข้อมูล ทั้งนี้ รวมถึงแต่ไม่จำกัดเพียงการสูญเสียผลกำไร นักลงทุนพึงใช้ข้อมูลในเอกสารฉบับนี้ ประกอบข้อมูลและความเห็นอื่นๆ รวมถึงพิจารณาข้อมูลของตนเองในการตัดสินใจลงทุน ข้อมูลในเอกสารฉบับนี้จัดทำขึ้นจากแหล่งข้อมูลที่ INVX เห็นว่าน่าเชื่อถือ โดย INVX ไม่รับรองถึงความถูกต้อง สมบูรณ์ และ/หรือ ครบถ้วนของข้อมูลดังกล่าว

เอกสารฉบับนี้จัดทำโดย บริษัทหลักทรัพย์ อินโนเวสต์ เอกซ์ จำกัด (INVX) ซึ่งมีบริษัท เอสซีบี เอกซ์ จำกัด (มหาชน) (“เอสซีบี เอกซ์”) เป็นผู้ถือหุ้นรายใหญ่ โดยธนาคารไทยพาณิชย์ จำกัด (มหาชน) (“ธนาคารฯ”) ซึ่งเป็นบริษัทย่อยที่เอสซีบี เอกซ์ เป็นผู้ถือหุ้นรายใหญ่ เป็นที่ปรึกษาทางการเงินสำหรับธุรกรรมใด ๆ ของ บริษัท บีกซี ีทีเค คอร์ปอเรชั่น (“BRC”) ซึ่งเป็นบริษัทย่อยของบริษัท เบอร์ลี ยูเคอร์ จำกัด (มหาชน) ความเห็น ชั่ว บกวิจย บกวิเคราะห์ ราคา ข้อความ การคาดการณ์ การประเมิน และ/หรือ ข้อมูลอื่นที่ระบุในเอกสารฉบับนี้ (“ข้อมูล”) มีวัตถุประสงค์เพื่อใช้เป็นข้อมูลทั่วไปเท่านั้น และไม่อาจตีความได้ว่าเป็นการให้คำแนะนำแก่บุคคลใดๆ หรือเป็นการเสนอซื้อ หรือเสนอขาย หรือชักชวนให้เสนอซื้อหรือเสนอขายหลักทรัพย์ โดย INVX และ/หรือกรรมการ พนักงาน และลูกจ้างของ INVX ย่อมไม่ต้องรับผิดชอบต่อความเสียหายใดๆ ทั้งความเสียหายทางตรง ความเสียหายทางอ้อม ความเสียหายจากการผิดสัญญา หรือความเสียหายอันสืบเนื่อง อันเป็นผลมาจากการใช้หรือการเชื่อถือต่อการใช้ข้อมูล ทั้งนี้ รวมถึงแต่ไม่จำกัดเพียงการสูญเสียผลกำไร นักลงทุนพึงใช้ข้อมูลในเอกสารฉบับนี้ ประกอบข้อมูลและความเห็นอื่นๆ รวมถึงพิจารณาข้อมูลของตนเองในการตัดสินใจลงทุน ข้อมูลในเอกสารฉบับนี้จัดทำขึ้นจากแหล่งข้อมูลที่ INVX เห็นว่าน่าเชื่อถือ โดย INVX ไม่รับรองถึงความถูกต้อง สมบูรณ์ และ/หรือ ครบถ้วนของข้อมูลดังกล่าว

เอกสารฉบับนี้จัดทำโดย บริษัทหลักทรัพย์ อินโนเวสต์ เอกซ์ จำกัด (“INVX”) ซึ่งมีบริษัท เอสซีบี เอกซ์ จำกัด (มหาชน) (“เอสซีบี เอกซ์”) เป็นผู้ถือหุ้นรายใหญ่ โดยธนาคารไทยพาณิชย์ จำกัด (มหาชน) (“ธนาคารฯ”) ซึ่งเป็นบริษัทย่อยที่เอสซีบี เอกซ์ เป็นผู้ถือหุ้นรายใหญ่ เป็นที่ปรึกษาทางการเงินสำหรับธุรกรรมใด ๆ ของ กรีนสตีเพื่อการค้าลงทุนในสิทธิการเช่าอสังหาริมทรัพย์ แอล เอช โฮเทล ความเห็น ชั่ว บกวิจย บกวิเคราะห์ ราคา ข้อความ การคาดการณ์ การประเมิน และ/หรือ ข้อมูลอื่นที่ระบุในเอกสารฉบับนี้ (“ข้อมูล”) มีวัตถุประสงค์เพื่อใช้เป็นข้อมูลทั่วไปเท่านั้น และไม่อาจตีความได้ว่าเป็นการให้คำแนะนำแก่บุคคลใดๆ หรือเป็นการเสนอซื้อ หรือเสนอขาย หรือชักชวนให้เสนอซื้อหรือเสนอขายหลักทรัพย์ โดย INVX และ/หรือกรรมการ พนักงาน และลูกจ้างของ INVX ย่อมไม่ต้องรับผิดชอบต่อความเสียหายใดๆ ทั้งความเสียหายทางตรง ความเสียหายทางอ้อม ความเสียหายจากการผิดสัญญา หรือความเสียหายอันสืบเนื่อง อันเป็นผลมาจากการใช้หรือการเชื่อถือต่อการใช้ข้อมูล ทั้งนี้ รวมถึงแต่ไม่จำกัดเพียงการสูญเสียผลกำไร นักลงทุนพึงใช้ข้อมูลในเอกสารฉบับนี้ ประกอบข้อมูลและความเห็นอื่นๆ รวมถึงพิจารณาข้อมูลของตนเองในการตัดสินใจลงทุน ข้อมูลในเอกสารฉบับนี้จัดทำขึ้นจากแหล่งข้อมูลที่ INVX เห็นว่าน่าเชื่อถือ โดย INVX ไม่รับรองถึงความถูกต้อง สมบูรณ์ และ/หรือ ครบถ้วนของข้อมูลดังกล่าว

การซื้อขายฟิวเจอร์สและอปชั่น (Futures and Options) มีความเสี่ยงสูงที่อาจก่อให้เกิดผลขาดทุนอย่างมีนัยสำคัญ จึงไม่เหมาะสมกับบุคคลทุกคน ทั้งนี้ ก่อนการตัดสินใจซื้อขายฟิวเจอร์สและอปชั่น ท่านควรพิจารณาถึงฐานะทางการเงิน วัตถุประสงค์ในการลงทุน ประสบการณ์ในการลงทุนของท่าน ตลอดจนความเสี่ยงที่ท่านสามารถยอมรับได้อย่างรอบคอบ เนื่องจากมีความเป็นไปได้ที่ท่านอาจสูญเสียเงินลงทุนมากกว่าเงินลงทุนเริ่มแรก ท่านควรพิจารณาถึงความเสี่ยงทั้งหมดที่อาจเกิดขึ้นจากการซื้อขายฟิวเจอร์สและอปชั่น และท่านควรตัดสินใจลงทุนด้วยตนเอง และ/หรือ ในกรณีที่มีข้อสงสัย ท่านควรขอคำแนะนำจากที่ปรึกษาทางการลงทุน

เอกสารฉบับนี้จัดส่งให้กับเฉพาะบุคคลที่กำหนด (intended recipient) เท่านั้น และห้ามมิให้ผู้ใดนำข้อมูลในเอกสารฉบับนี้ไปทำซ้ำ ส่งต่อ เผยแพร่ ขาย จำหน่าย คัดลอก นำออกแสดง หรือนำไปแสวงหาประโยชน์ในเชิงพาณิชย์ ไม่ว่าด้วยวิธีการใด ๆ โดยไม่ได้รับอนุญาตเป็นลายลักษณ์อักษรจาก INVX เป็นการสงวนหน้า

©สงวนลิขสิทธิ์ 2565 บริษัทหลักทรัพย์ อินโนเวสต์ เอกซ์ จำกัด

CG Rating 2023 Companies with CG Rating

Companies with Excellent CG Scoring

7UP, AAV, ABM, ACE, ACG, ADB, ADD, ADVANC, AEONTS, AF, AGE, AH, AHC, AIRA, AIT, AJ, AKP, AKR, ALLA, ALT, AMA, AMARIN, AMATA, AMATAV, ANAN, AOT, AP, APCO, APCS, ARIP, ARROW, ASEFA, ASK, ASP, ASW, ATP30, AUCTION, AWC, AYUD, B, BA, BAFS, BAM, BANPU, BAY, BBGI, BBL, BC, BCH, BCP, BCPG, BDMS, BEC, BEM, BEYOND, BGC, BGRIM, BH, BIZ, BJC, BJCHI, BKI, BLA, BOL, BPP, BRI, BROOK, BRR, BTS, BTW, BWG, BYD, CBG, CENTEL, CFRESH, CHASE, CHEWA, CHG, CHOW, CIMBT, CIVIL, CK, CKP, CM, CNT, COLOR, COM7, COTTO, CPALL, CPAXT, CPF, CPI, CPL, CPN, CPW, CRC, CSC, DCC, DDD, DELTA, DEMCO, DMT, DOHOME, DRT, DUSIT, EA, EASTW, ECF, ECL, EE, EGCO, EPG, ERW, ETC, ETE, FE, FLOYD, FN, FPI, FPT, FSX, FVC, GBX, GC, GCAP, GENCO, GFPT, GGC, GLAND, GLOBAL, GPSC, GRAMMY, GULF, GUNKUL, HANA, HARN, HENG, HMPRO, HPT, HTC, ICC, ICHI, ICN, IIL, ILINK, ILM, IMH, IND, INET, INTUCH, IP, IRC, IRPC, ITC, ITEL, IVL, JAS, JTS, KBANK, KCC, KCE, KEX, KKP, KSL, KTB, KTC, KTMS, KUMWEL, KUN, LALIN, LANNA, LH, LHF, LIT, LOXLEY, LPN, LRH, LST, M, MAJOR, MALEE, MATCH, MBK, MC, M-CHAI, MCOT, MEGA, MFC, MFEC, MILL, MINT, MONO, MOONG, MSC, MST, MTC, MTI, NC, NCH, NCL, NDR, NER, NKI, NOBLE, NRF, NTV, NVD, NWR, NYT, OCC, OISHI¹, ONEE, OR, ORI, OSP, OTO, PAP, PATO, PB, PCSGH, PDG, PDJ, PG, PHOL, PIMO, PJW, PLANB, PLAT, PLUS, PM, POLY, PORT, PPP, PPS, PR9, PRG, PRINC, PRM, PRTR, PSH, PSL, PT, PTC, PTT, PTTEP, PTTGC, Q-CON, QH, QTC, RATCH, RBF, RPH, RS, RT, S, S&J, SA, SABINA, SAK, SMART, SAMTEL, SAPPE, SAT, SBNEXT, SC, SCB, SCC, SCCC, SCG, SCGP, SCM, SDC, SEAFECO, SEAOL, SECURE, SELIC, SENA, SENX, SFP², SFT, SGC, SGF, SGP, SHR, SICT, SIRI, SIS, SITHAI, SJWD, SKR, SM, SMP, SMT, SNC, SNNP, SNP, SO, SPALI, SPC, SPCG, SPI, SPRC, SR, SSC, SSF, SSSC, STA, STC, STEC, STGT, STI, SUC, SUN, SUSCO, SUTHA, SVI, SVT, SYMC, SYNEX, SYNTEC, TACC, TAE, TCAP, TCMC, TEAMG, TEGH, TFG, TFMAMA, TGE, TGH, THANA, THANI, THCOM, THIP, THRE, THREL, TIDLOR, TIPH, TISCO, TK, TKN, TKS, TKT, TLI, TM, TMC, TMD, TMT, TNDT, TNITY, TNL, TNR, TOA, TOG, TOP, TPBI, TPCS, TPIPL, TPIPP, TQM, TQR, TRT, TRU, TSC, TSE, TSTH, TTA, TTB, TTCL, TTW, TURTLE, TVH, TVD, TVH, TVO, TVT, TWPC, UAC, UBE, UBIS, UKEM, UP, UPF, UPOIC, UV, VCOM, VGI, VIBHA, VIH, VL, WACOAL, WGE, WHA, WHAUP, WICE, WINMED, WINNER, XPG, YUASA, ZEN

Companies with Very Good CG Scoring

2S, A5, AAI, AIE, ALUCON, AMR, APURE, ARIN, AS, ASIA, ASIAN, ASIMAR, ASN, AURA, BR, BSBM, BTG, CEN, CGH, CH, CHIC, CI, CIG, CMC, COMAN, CSP, DOD, DPAINT, DV8, EFORL, EKH, ESSO, ESTAR, EVER, FORTH, FSMART, FTI, GEL, GPI, HEALTH, HUMAN, IFS, INSET, IT, J, JCKH, JDF, JKN, JMART, JUBILE, K, KCAR, KGI, KIAT, KISS, KK, KTIS, KWC, KWM, LDC, LEO, LHK, MACO, METCO, MICRO, MK, MVP, NCAP, NOVA, NTSC, PACO, PIN, PQS, PREB, PRI, PRIME, PROEN, PROS, PROUD, PSTC, PTECH, PYLON, RCL, SALEE, SANKO, SCI, SCN, SE, SE-ED, SFLEX, SINGER, SKN, SONIC, SORKON, SPVI, SSP, SST, STANLY, STP, SUPER, SVOA, SWC, TCC, TEKA, TFM, TMILL, TNP, TPLAS, TPOLY, TRC, TRU, TRUBB, TSE, VRANDA, WAVE, WFX, WIJK, WIN, WP, XO

Companies with Good CG Scoring

24CS, AMANAH, AMARC, AMC, APP, ASAP, BCT, BE8, BIG, BIOTEC, BLESS, BSM, BVG, CAZ, CCET, CHARAN, CHAYO, CHOTI, CITY, CMAN, CMR, CRANE, CWT, DHOUSE, DTCENT, EASON, FNS, FTE, GIFT, GJS, GTB, GTV, GYT, HL, HTECH, HYDRO, IIG, INGRS, INSURE, IRCP, ITD, ITNS, JCK, JMT, JR, JSP, KBS, KGEN, KJL, L&E, LEE, MASTER, MBAX, MEB, MENA, META, MGT, MITSIB, MJD, MOSHI, MUD, NATION, NNCL, NPK, NSL, NV, OGC, PAF, PCC, PEACE, PICO, PK, PL, PLANET, PLE, PMTA, PPM, PRAKIT, PRAPAT, PRECHA, PRIN, PSG, RABBIT, READY, RJH, RSP, RWI, S11, SAAM, SAF, SAMCO, SAWAD, SCAP, SCP, SIAM, SKE, SKY, SMART, SMD, SMIT, SOLAR, SPA, STECH, STPI, SVR, TC, TCCC³, TEAM, TFI, TIGER, TITLE, TKC, TMI, TNH, TPA, TPAC, TRITN, UBA, UMI, UMS, UTP, VARO, VPO, W, WARRIX, WORK, WPH, YONG, ZIGA

Corporate Governance Report

The material contained in this publication is for general information only and is not intended as advice on any of the matters discussed herein. Readers and others should perform their own independent analysis as to the accuracy or completeness or legality of such information. The Thai Institute of Directors, its officers, the authors and editor make no representation or warranty as to the accuracy, completeness or legality of any of the information contained herein. By accepting this document, each recipient agrees that the Thai Institute of Directors Association, its officers, the authors and editor shall not have any liability for any information contained in, or for any omission from, this publication.

The survey result is as of the date appearing in the Corporate Governance Report of Thai Listed Companies. As a result, the survey result may be changed after that date. InnovestX Securities Company Limited does not conform nor certify the accuracy of such survey result.

To recognize well performers, the list of companies attaining "Good", "Very Good" and "Excellent" levels of recognition (Not including listed companies qualified in the "no announcement of the results" clause from 1 January 2022 to 31 October 2023) is publicized.

¹OISHI was voluntarily delisted from the Stock Exchange of Thailand, effectively on September 6, 2023

²SFP was voluntarily delisted from the Stock Exchange of Thailand, effectively on July 19, 2023

³TCCC was voluntarily delisted from the Stock Exchange of Thailand effectively on August 25, 2023

Anti-corruption Progress Indicator

Certified (ได้คุ้มครอง)

2S, 7UP, AAI, ADVANC, AF, AH, AI, AIE, AIRA, AJ, AKP, AMA, AMANAH, AMATA, AMATAV, AP, APCS, AS, ASIAN, ASK, ASP, AWC, AYUD, B, BAFS, BAM, BANPU, BAY, BBGI, BBL, BCH, BCP, BCPG, BE8, BEC, BEYOND, BGC, BGRIM, BKI, BLA, BPP, BROOK, BRR, BSBM, BTS, BWG, CEN, CENTEL, CFRESH, CGH, CHEWA, CHOTI, CHOW, CIG, CIMBT, CM, CMC, COM7, COTTO, CPALL, CPAXT, CPF, CPI, CPL, CPN, CPW, CRC, CSC, DCC, DELTA, DEMCO, DIMET, DOHOME, DRT, DUSIT, EA, EASTW, ECF, EGCO, EP, EPG, ERW, ESTAR, ETC, ETE, FNS, FPI, FPT, FSMART, FTE, GBX, GC, GCAP, GEL, GFPT, GGC, GJS, GPI, GPSC, GSTEEL, GULF, GUNKUL, HANA, HARN, HENG, HMPRO, HTC, ICC, ICHI, IFS, IIL, ILINK, ILM, INET, INOX, INSURE, INTUCH, IRPC, ITEL, IVL, JAS, JKN, JR, JTS, KASET, KBANK, KBS, KCAR, KCC, KCE, KGEN, KGI, KKP, KSL, KTB, KTC, L&E, LANNA, LHF, LHK, LPN, LRH, M, MAJOR, MALEE, MATCH, MBAX, MBK, MC, MCOT, META, MFC, MFEC, MILL, MINT, MONO, MOONG, MSC, MST, MTC, MTI, NATION, NCAP, NEP, NKI, NOBLE, NRF, NWR, OCC, OGC, OR, ORI, PAP, PATO, PB, PCSGH, PDG, PDJ, PG, PHOL, PICO, PK, PL, PLANB, PLANET, PLAT, PM, PPM, PPTM, PPS, PR9, PREB, PRG, PRINC, PRM, PPS, PSH, PSL, PSTC, PT, PTECH, PTG, PTT, PTTEP, PTTGC, PYLON, Q-CON, QH, QLT, QTC, RABBIT, RATCH, RML, RS, RWI, S&J, SAAM, SABINA, SAK, SAPPE, SAT, SC, SCC, SCCC, SCG, SCGP, SCM, SCN, SEAOL, SE-ED, SELIC, SENA, SGC, SGP, SIRI, SITHAI, SKR, SMIT, SMK, SMP, SNC, SNP, SORKON, SPACK, SPALI, SPC, SPI, SPRC, SRICHA, SSF, SSP, SSSC, SST, STA, STGT, STOWER, SUSCO, SVI, SYMC, SYNTEC, TAE, TAKUNI, TASC, TCAP, TCMC, TFG, TFI, TFMAMA, TGE, TGH, THANI, THCOM, THIP, THRE, THREL, TIDLOR, TIPCO, TISCO, TKS, TKT, TMD, TMILL, TMT, TNITY, TNL, TNP, TNR, TOG, TOP, TOPP, TPA, TPCS, TRT, TRU, TSC, TSI, TSTE, TSTH, TTA, TTB, TTCL, TU, TVDH, TVO, TWPC, UBE, UBIS, UEC, UKEM, UOBKH, UV, VCOM, VGI, VIH, WACOAL, WHA, WHAUP, WICE, WIJK, XO, YUASA, ZEN, ZIGA

Declared (ประกาศเจตนารมณ์)

ACE, ADB, ALT, AMC, ASW, BLAND, BTG, BYD, CAZ, CBG, CV, DEXON, DMT, EKH, FSX, GLOBAL, GREEN, ICN, IHL, ITC, J, JMART, JMT, LEO, LH, MENA, MITSIB, MODERN, NER, NEX, OSP, OTO, PLUS, POLY, PQS, PRIME, PROEN, PRTR, RBF, RT, SA, SANKO, SCB, SENX, SFLEX, SIS, SKE, SM, SVOA, TBN, TEGH, TIPH, TKN, TPAC, TPLAS, TQM, TRUE, W, WPH, XPG

N/A

24CS, 3K-BAT, A, A5, AAV, ABM, ACAP, ACC, ACG, ADD, AEONTS, AFC, AGE, AHC, AIT, AJA, AKR, AKS, ALL, ALLA, ALPHAX, ALUCON, AMARC, AMARIN, AMR, ANAN, AOT, APCO, APEX, APP, APURE, AQUA, ARIN, ARIP, ARROW, ASAP, ASEFA, ASIA, ASIMAR, ASN, ATP30, AU, AUCTION, AURA, B52, BA, BBIK, BC, BCT, BDMS, BEAUTY, BEM, BGT, BH, BIG, BIOTEC, BIS, BIZ, BJC, BJCHI, BKD, BLC, BLESS, BLISS, BM, BOL, BR, BRI, BROCK, BSM, BSRC, BTNC, BTW, BUI, BVG, CCET, CCP, CEYE, CGD, CH, CHARAN, CHASE, CHAYO, CHG, CHIC, CHO, CI, CITY, CIVIL, CK, CKP, CMAN, CMO, CMR, CNT, COCOCO, COLOR, COMAN, CPANEL, CPH, CPT, CRANE, CRD, CSP, CSR, CSS, CTW, CWT, D, DCON, DDD, DHOUSE, DITTO, DOD, DPAINT, DTCENT, DTICI, DV8, EASON, ECL, EE, EFORL, EMC, ETL, EVER, F&D, FANCY, FE, FLOYD, FMT, FN, FORTH, FTI, FVC, GABLE, GENCO, GFC, GIFT, GL, GLAND, GLOCON, GLOCKY, GRAMMY, GRAND, GSC, GTB, GTV, GYT, HEALTH, HFT, HL, HPT, HTECH, HUMAN, HYDRO, I2, IFEC, IIG, IMH, IND, INGRS, INSET, IP, IRC, IRCP, IT, ITD, ITNS, ITTHI, JAK, JCKH, JCT, JDF, JPARK, JSP, JUBILE, K, KAMART, KC, KCG, KCM, KDH, KEX, KIAT, KISS, KJL, KK, KKC, KLINIQ, KOOL, KTIS, KTMS, KUMWEL, KUN, KWC, KWI, KWM, KYE, LALIN, LDC, LEE, LIT, LOXLEY, LPH, LST, MACO, MANRIN, MASTER, MATI, MAX, MCA, M-CHAI, MCS, MDX, MEB, MEGA, METCO, MGC, MGT, MICRO, MIDA, MJD, MK, ML, MORE, MOSHI, MTW, MUD, MVP, NAM, NC, NCH, NCL, NDR, NETBAY, NEW, NEWS, NFC, NNCL, NOK, NOVA, NPK, NSL, NTSC, NTV, NUSA, NV, NVD, NYT, OHTL, ONEE, ORN, PACE, PACO, PAF, PCC, PEACE, PERM, PF, PHG, PICO, PIN, PJW, PLE, PLT, PMTA, POLAR, POMPUI, PORT, POST, PPM, PRAKIT, PRAPAT, PRECHA, PRI, PRIN, PRO, PROUD, PSG, PSP, PTC, PTL, RAM, RCL, READY, RICHY, RJH, ROCK, ROH, ROJNA, RP, RPC, RPH, RSP, S, S11, SABUY, SAF, SAFARI, SAFE, SALEE, SAM, SMART, SAMCO, SAMTEL, SAUCE, SAV, SAWAD, SAWANG, SBNEXT, SCAP, SCI, SCL, SCP, SDC, SE, SEAFECO, SECURE, SFT, SGF, SHANG, SHR, SIAM, SICT, SIMAT, SINGER, SINO, SISB, SJWD, SK, SKN, SKY, SLM, SLP, SMART, SMD, SMT, SNNP, SO, SOLAR, SONIC, SPA, SCCG, SPG, SPVI, SQ, SR, SRS, SSC, SSS, STANLY, STARK, STC, STEC, STECH, STHAI, STI, STP, STPI, SUC, SUN, SUPER, SUTHA, SVR, SVT, SWC, SYNEX, TACC, TAN, TAPAC, TC, TCC, TCJ, TCOAT, TEAM, TEAMG, TEKA, TFM, TGPRO, TH, THAI, THANA, THE, THG, THMUI, TIGER, TITLE, TK, TKC, TLI, TM, TMC, TMI, TMW, TNDT, TNH, TNPC, TOA, TPBI, TPCH, TPIPL, TPIPP, TPL, TPOLY, TPP, TQS, TR, TRC, TRITN, TRP, TRUBB, TRV, TSE, TTI, TTT, TTW, TURTLE, TVH, TVT, TWP, TWZ, TYCN, UAC, UBA, UMI, UMS, UNIQU, UP, UPF, UPOIC, UREKA, UTP, UVAN, VARO, VIBHA, VL, VNG, VPO, VRANDA, WARRIX, WAVE, WFX, WGE, WIN, WINDOW, WINMED, WINNER, WORK, WORLD, WP, YGG, YONG, ZAA

Explanations

Companies participating in Thailand's Private Sector Collective Action Coalition Against Corruption programme (Thai CAC) under Thai Institute of Directors (as of November 1, 2023) are categorised into: companies that have declared their intention to join CAC, and companies certified by CAC.