

วันที่ 14 พฤศจิกายน 2567

GLOBAL Morning Routine

 Innovest^x Research





MARKET color

บทสรุป

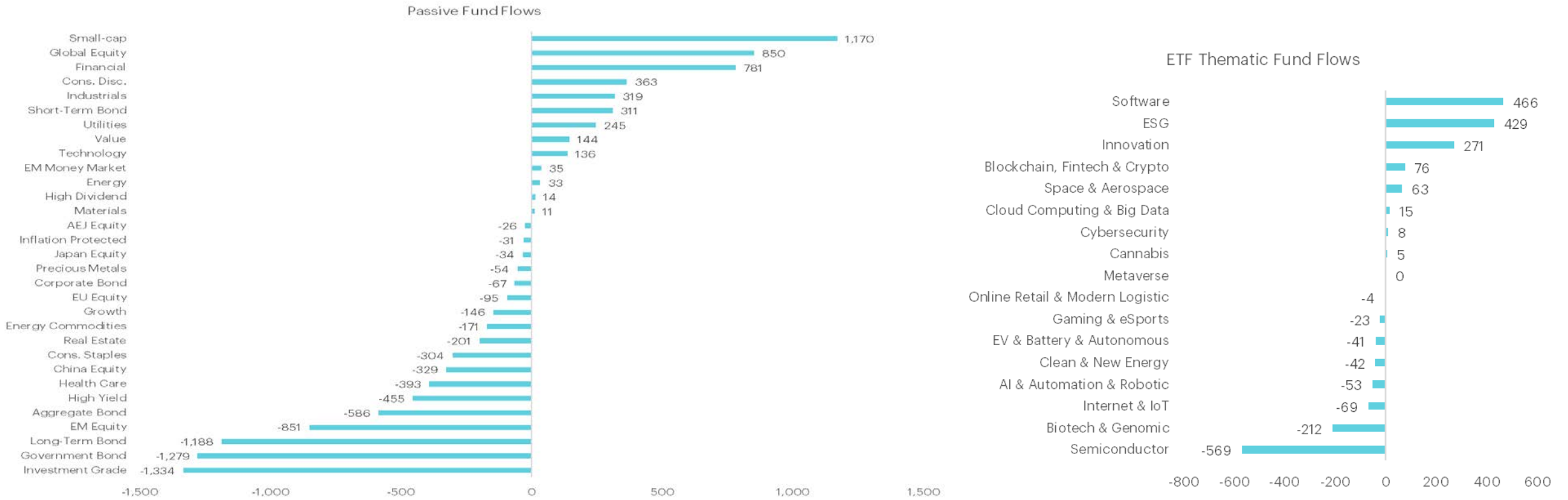
- ตลาดหุ้นทั่วโลกปรับตัวลงกดดัน นำโดยกลุ่มตลาดเอเชียที่มีความกังวลต่อการฟื้นตัวของเศรษฐกิจจีนแม้จะมีการสนับสนุนจากทางการต่อเนื่อง ด้านสหรัฐฯฟื้นตัวหลังเงินเฟ้อออกมาตามคาด ทำให้ตลาดคลายความกังวลและมีความคาดหวังเชิงบวกต่อแนวโน้มการปรับลดดอกเบี้ยของ Fed อย่างไรก็ตามภาพรวมการปรับตัวขึ้นจำกัดจากแรงขายทำกำไรจาก Trump trade
- กระแสเงินในวันที่ 12 พ.ย. 2024 1) มีแรงขายในตราสารหนี้เพิ่มขึ้นหลังตลาดเริ่มมองว่าดอกเบี้ยอาจจะลดได้ไม่มาก 2) แรงขายในตลาด EM และตลาดหุ้นจีนต่อเนื่องเป็นผลจากค่าเงินดอลลาร์ที่แข็งค่า 3) มีแรงซื้อในกลุ่ม Software ที่การเติบโตสูง 4) มีแรงเก็งกำไรในหุ้นขนาดเล็กและกลุ่มการเงินจากแรงเก็งกำไรที่ ปรน. ทรัมป์จะลดภาษีและลดกฎเกณฑ์การทำธุรกิจลง 5) มีแรงซื้อในตลาดหุ้นโลกมองเป็นเรื่องกระจายความเสี่ยง 6) มีแรงขายในกลุ่มอสังหาริมทรัพย์จากความกังวลที่ Yield จะปรับเพิ่มขึ้น 7) มีแรงขายในตลาดหุ้นยุโรปจากผลประกอบการและตัวเลขเศรษฐกิจที่อ่อนแอ
- Mastercard แม้จะตั้งเป้าอัตราทำกำไรเพิ่มขึ้น แต่ปรับคาดการณ์การเติบโตใน 25-27 ลดลงจากคาดเดิม ทำให้ราคาหุ้นปรับลดลง สะท้อนภาพการใช้จ่ายของผู้บริโภคและเศรษฐกิจที่เริ่มชะลอตัว ในระยะถัดไปต้องติดตามต่อไปว่าการลดดอกเบี้ยของ Fed จะเริ่มเห็นผลต่อภาพเศรษฐกิจที่ดีขึ้นเมื่อไหร่ ซึ่งตอนนั้นจะส่งผลดีต่อแรงซื้อผู้บริโภคและกลุ่ม Financial service
- กลุ่มเทคโนโลยีปรับกลยุทธ์ในองค์กรต่อเนื่องตามสภาพแวดล้อมธุรกิจ โดย AMD Cisco และ Intel มีการประกาศลดพนักงาน รวมถึง MSFT มีแผนการเข้าซื้อกิจการในกลุ่มเกมต่อเนื่อง ซึ่งเรามองบวกต่อภาพนี้ ขณะที่แะ 1) AMD เน้นโฟกัสการปรับเปลี่ยนภายในองค์กรจะมีส่วนช่วยให้งบเติบโตได้จริงไหม 2) MSFT แม้อุตสาหกรรมนี้จะยังชะลอตัวตามเศรษฐกิจ แต่มีแรงหนุนจากธุรกิจอื่นที่แนวโน้มดีอยู่ ทำให้เรายังชอบ
- Tencent งบ 3Q24 กำไรสุทธิเพิ่มขึ้น 47% YoY สูงกว่าที่นักวิเคราะห์คาดการณ์ 17% โดยมีฐานผู้ใช้งานและธุรกิจเกมปรับตัวเพิ่มขึ้น ทั้งนี้ เรายังมองว่าปัจจัยบวกของการขยายธุรกิจเกมส่งออกประเทศจีน การเจรจากับ Apple เกี่ยวกับการแบ่งรายได้จากการซื้อในเกมผ่าน WeChat และการพัฒนา AI เพื่อเพิ่มประสิทธิภาพการให้บริการ มองราคาเป้าหมายที่ HKD500
- Siemens Energy รายงานงบ 4QFY24 และปี 2024FY ปรับตัวดีขึ้น YoY และสามารถเติบโตบรรลุเป้าหมายได้ในทุกส่วน แม้อยู่มีแรงกดดันการขาดทุนจากธุรกิจการผลิตกังหันลมใน Siemens Gamesa เนื่องจากต้นทุนที่สูงขึ้น อย่างไรก็ตาม ปัจจุบัน Siemens Energy มี Valuation แพง ทำให้เราแนะนำ Enel และ Iberdrola เป็นตัวเลือกที่ดีกว่า ด้วยภาพรวมที่เติบโตได้ต่อเนื่อง
- **เรามองว่าตลาดยังคงมีแรงหนุนจากทิศทางดอกเบี้ยขาลงและกำไรที่ดีกว่าคาด อย่างไรก็ตามในระยะถัดไปเชื่อว่าตลาดมีแรงกดดันเพิ่มจากการขายทำกำไรของหุ้นที่ปรับตัวขึ้นมาดี ทำให้ในสัปดาห์นี้เราแนะนำอยู่ในกลุ่มที่คางบดอย่าง Tencent (700.HK, TP: 505.5HKD) หนุนจากการฟื้นตัวอุตสาหกรรมและ AI รวมถึงแะ Cisco (TP:57.6\$) หลังตามสถิติมักแพงบดกว่าคาด**

สรุปผลตอบแทนรายชั้นสินทรัพย์

	Stock		Bond		Currency		Commodities	Price	%Chg DoD	Sector	%Chg DoD	Crypto Assets	%Chg DoD
	Index	(Local currency)	10-year Yield	%DoD (bps)	(vs USD)	%DoD							
Thailand	1,451.5	0.4%	2.4	0.8	34.7	-0.4%	Wheat	541.0	-2.0%	Materials	-0.6%	Polygon	-8.4%
Singapore	3,720.3	0.2%	2.9	5.3	1.3	0.3%	Silver	30.3	-1.4%	ICT	-0.6%	Cronos	-6.7%
Malaysia	1,611.5	0.2%	3.9	1.3	4.4	0.2%	Aluminium	2,498.3	-1.3%	IT	-0.4%	Polkadot	-6.7%
Indonesia	7,308.7	-0.2%	6.9	0.7	15,775.0	0.0%	Copper	408.3	-1.3%	Healthcare	-0.4%	TRON	-6.4%
Philippines	6,714.3	-1.4%	5.1	2.2	58.7	-0.1%	Gold	2,573.0	-1.0%	Utilities	-0.3%	Chainlink	-6.0%
Vietnam	1,246.0	0.1%	2.7	0.0	25,346.0	0.0%	Sugar	21.2	-0.8%	Financials	-0.3%	XRP	-5.7%
India	34,533.6	-1.8%	6.9	0.8	84.4	0.0%	EU Coal	123.1	-0.8%	Industrials	-0.3%	Avalanche	-4.5%
China	3,439.3	0.5%	2.1	-0.4	7.2	0.0%	Rubber	344.0	-0.8%	Cons Staples	0.0%	Ethereum	-3.8%
Hong Kong	19,823.5	-0.1%	3.3	-1.4	7.8	0.0%	Palm oil	5,185.0	-0.7%	Real Estate	0.2%	Litecoin	-3.8%
Japan	38,721.7	-1.7%	1.1	3.4	155.5	0.5%	Corn	426.5	-0.5%	Energy	0.4%	Binance Coin	-2.4%
South Korea	2,417.1	-2.6%	3.1	4.7	1,404.0	-0.3%	Soybean meal	291.6	-0.4%	REIT	0.4%	Cardano	-1.8%
Taiwan	22,860.2	-0.5%	1.5	1.0	32.5	0.1%	Baltic Dry Index	1,630.0	-0.2%	Cons Disc	0.5%	Bitcoin Cash	-1.5%
Australia	8,450.9	-0.8%	4.7	10.5	1.5	0.7%	EU Gas	43.9	0.0%			Solana	-0.5%
UK	8,030.3	0.1%	4.5	2.1	0.8	0.3%	Oil - Brent	71.9	0.0%		%Chg	Bitcoin	0.4%
Germany	19,003.1	-0.2%	2.4	2.8	1.9	0.6%	Soybean	1,004.3	0.1%	Style/Basket	DoD	Dogecoin	1.2%
France	7,216.8	-0.1%	3.1	3.1	6.2	0.6%	Cotton	68.9	0.2%	Small	-0.8%		
Switzerland	11,703.8	-0.1%	0.4	0.7	0.9	0.5%	Rice	14.9	0.9%	Asset Sensitive	-0.4%	ETF	%Chg
Italy	33,707.5	0.3%	3.6	-1.1	1,832.9	0.6%	Natural Gas	3.0	2.6%	Growth	-0.3%	Thematics	DoD
Spain	11,377.1	0.0%	3.1	1.9	157.5	0.6%	Coffee	271.7	3.1%	Domestic	-0.3%	Innovation	-1.7%
Greece	1,419.5	-0.8%	3.4	2.3	322.6	0.6%			Large	-0.3%	Semiconductor	-1.7%	
US	5,985.4	0.0%	4.5	2.4	106.5	0.4%	Fixed Income		%Chg	Defensive	-0.3%	Gaming	-1.6%
Canada	24,989.0	0.3%	3.3	4.6	1.4	0.4%			DoD	Global Cyclical	-0.2%	Metaverse	-1.1%
Mexico	50,747.6	-0.7%	6.2	-1.1	20.5	-0.4%	Global Treasury		-0.2%	High Beta	-0.2%	Clean Energy	-0.3%
Brazil	127,733.9	0.0%	10.5	0.0	5.8	0.7%	Global Inflation-linked		-0.2%	Value	-0.2%	ESG	-0.3%
Argentina	2,042,551.0	1.5%	6.6	0.0	998.2	0.0%	Global Investment Grade		-0.1%	High Dividend	-0.1%	Genomic	0.3%
World		-0.2%					U.S. Treasury		-0.1%	Low vol	-0.1%	EV	0.3%
DM		-0.2%					Thai Govt bond - 10yr		0.0%	Rate Sensitive	0.0%	Cybersecurity	0.3%
EM		-0.9%					Global HY		0.1%	Commodities	0.0%	Cloud & Big Data	0.6%

Source: Bloomberg, InnovestX

หุ้นขนาดเล็กและกลุ่มการเงินยังมีเงินไหลเข้าเยอะ...จีนยังเผชิญแรงขาย

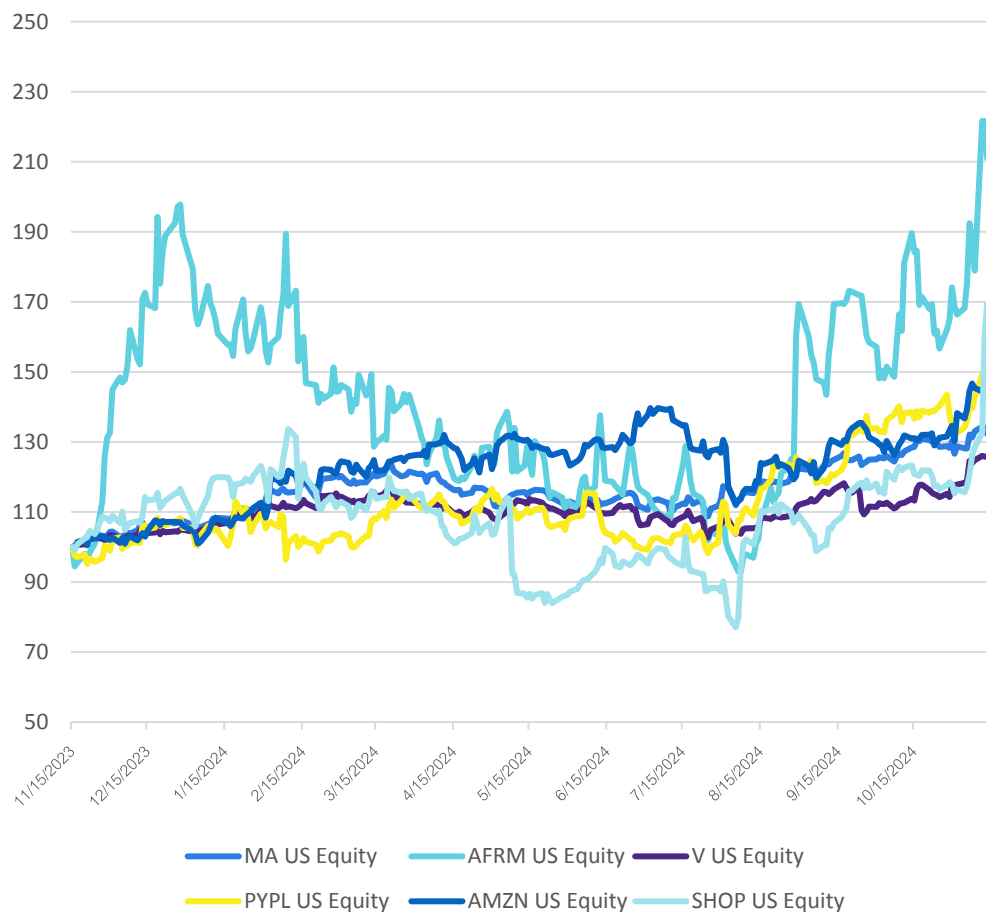


Source: Bloomberg, InnovestX

กระแสเงินในวันที่ 12 พ.ย. 2024 1) กระแสเงินในตราสารหนี้ผันผวน มีแรงขายในตราสารหนี้เพิ่มขึ้นหลังตลาดเริ่มมองว่าดอกเบี้ยอาจจะลดได้ไม่มากและลดความเสี่ยงจากตัวเลขเงินเฟ้อ 2) แรงขายในตลาด EM และตลาดหุ้นจีนต่อเนื่องเป็นผลจากค่าเงินดอลลาร์ที่แข็งค่า นโยบายภาษีของ ปธน.ทรัมป์ และมาตรการกระตุ้นเศรษฐกิจของจีนที่น้อยกว่าที่คาด 3) กระแสเงินในกลุ่มเทคโนโลยีเริ่มผันผวนและเทรนด์ไม่ชัดเจน มีแรงซื้อในกลุ่ม Software ที่การเติบโตสูงแต่ Semiconductor มีแรงขายจากยอดขายที่ชะลอตัวลง 4) มีแรงเท็งกำไรในหุ้นขนาดเล็กและกลุ่มการเงินจากแรงเท็งกำไรที่ ปธน.ทรัมป์จะลดภาษีและลดกฎเกณฑ์การทำธุรกิจลง 5) มีแรงซื้อในตลาดหุ้นโลกมองเป็นเรื่องกระจายความเสี่ยงและคาดว่าทำให้ผลตอบแทนดีกว่าไปคาดหวังตลาดใดตลาดหนึ่ง 6) มีแรงขายในกลุ่มอสังหาริมทรัพย์จากความกังวลที่ Yield จะปรับเพิ่มขึ้น 7) มีแรงขายในตลาดหุ้นยุโรปจากผลประกอบการและตัวเลขเศรษฐกิจที่อ่อนแอ รวมถึงความไม่ชัดเจนต่อผลกระทบของ ปธน.ทรัมป์ต่อยุโรป

MA ราคาหุ้นลงหลังปรับคาดการณ์การเติบโต

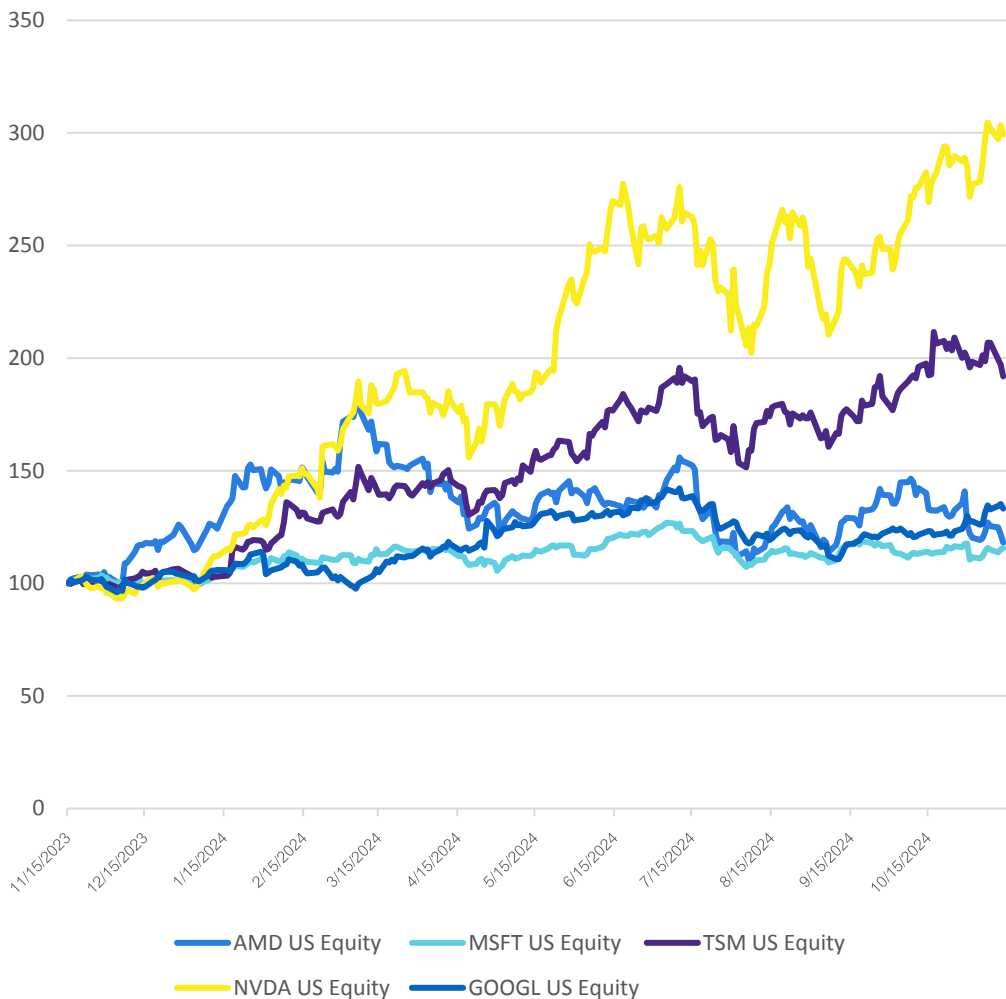
Financial Payment service and E-commerce business
Stock price performance (%)



- Mastercard (MA) แม้จะตั้งเป้าอัตรากำไรเพิ่มขึ้น แต่ปรับคาดการณ์การเติบโตใน 25-27 ลดลงจากคาดเดิม ทำให้ราคาหุ้นปรับลดลง
- บริษัทให้คาดการณ์การเติบโตการเติบโตที่ชะลอตัวลง (2025-2027) โดยมอง 1) รายได้โตราว 10-12% ซึ่งต่ำกว่าคาดการณ์ก่อนราว 16-19% สำหรับปี 2022-2024 2) กำไรต่อหุ้น (EPS) คาดว่าจะเติบโตในระดับ "mid-teens" ลดจากเป้าหมายเดิมที่ "low-twenties"
- เพิ่มเป้าหมายด้านกำไร โดยตั้งเป้าอัตรากำไรจากการดำเนินงานขั้นต่ำที่ 55% สำหรับปี 2025-2027 เพิ่มขึ้นจากเป้าหมายเดิมที่ 50% สำหรับปี 2022-2024
- . กลยุทธ์การเติบโต: 1) มุ่งเน้นการขยายตลาดการชำระเงินแบบดิจิทัล 2) พัฒนารูขี้อย่างบริการ โดยเฉพาะโซลูชันป้องกันการฉ้อโกง (มูลค่าตลาดรวม 490 พันล้านดอลลาร์) 3) ขยายธุรกิจ在中国ผ่านการร่วมทุนกับ NetsUnion Clearing Corp.
- เรามองการเติบโตที่ชะลอตัวลงสะท้อนภาพการใช้จ่ายของผู้บริโภคและเศรษฐกิจที่เริ่มชะลอตัวซึ่งส่งผลกระทบต่อกลุ่มชำระเงิน แต่อย่างไรก็ดีกลุ่มที่เกี่ยวข้องกับคอมเมิร์ซยังคงไปต่อได้เนื่องจากผู้บริโภคยังต้องการส่วนลดในการใช้จ่ายและมีการใช้จ่ายแบบมีกลยุทธ์สะท้อนได้จากงบในกลุ่มคอมเมิร์ซที่ออกมาดีในไตรมาสนี้ทั้ง SHOP AFRM AMZN
- ระวังถัดไปต้องติดตามต่อไปว่าการลดดอกเบี้ยของ Fed จะเริ่มเห็นผลต่อภาพเศรษฐกิจที่ดีขึ้นเมื่อไหร่ ซึ่งตอนนั้นจะส่งผลดีต่อแรงซื้อผู้บริโภคและกลุ่ม Financial service

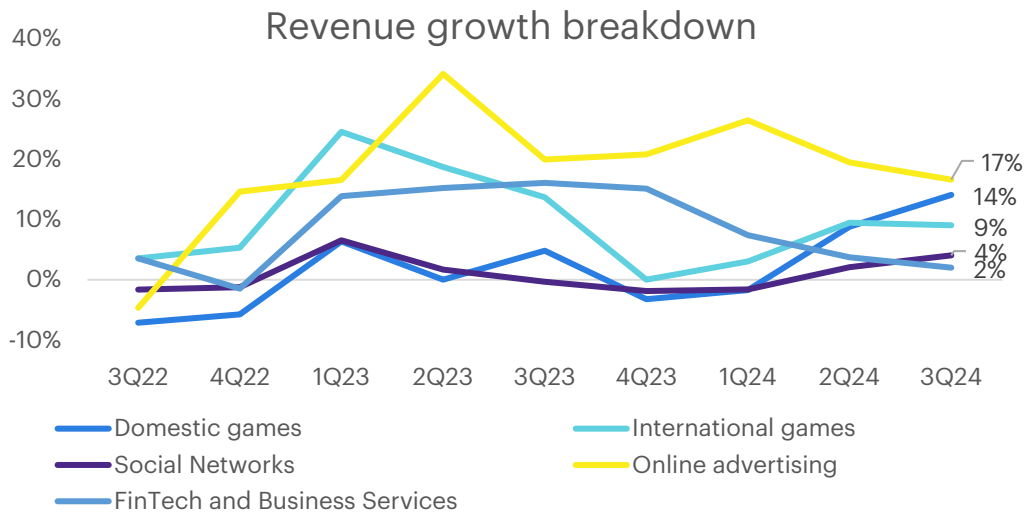
กลุ่มเทคโนโลยีปรับกลยุทธ์ในองค์กรต่อเนื่อง

Tech stock price performance



- AMD ประกาศลดพนักงานประมาณ 4% (ราว 1,000 ตำแหน่ง) โดยเน้นการปรับลดใน ส่วนงานขายและการตลาดสำหรับ PC ผู้บริโภคและเกมมิ่ง
- เป้าหมายการปรับโครงสร้างของ AMD 1) มุ่งเน้นการจัดสรรทรัพยากรไปยังตลาดที่มีการเติบโตสูง โดยเฉพาะด้าน AI 2) ต้องการแข่งขันกับ NVIDIA ในตลาดชิป AI 3) นำเงินไปเพิ่มการลงทุนในตลาดดาต้าเซ็นเตอร์และคอมพิวเตอร์สำหรับองค์กร
- ภาพนี้สอดคล้องกับกลุ่มเทคโนโลยีอย่าง Cisco ประกาศลดพนักงาน 6,000 ตำแหน่งและ Intel ลดพนักงาน 15% จากพนักงานทั้งหมดกว่า 100,000 คน
- นอกจากนี้ MSFT เผยมีแผนการเข้าซื้อกิจการในกลุ่มเกมต่อเนื่อง โดยยังคงมองหา โอกาสการเข้าซื้อโดยเฉพาะในฝั่งเอเชีย โดยในช่วงนี้ยังคงเน้นกลยุทธ์การขยายธุรกิจ เช่น มุ่งเน้นการร่วมมือกับทีมพัฒนาในจีนอย่าง Tencent สำหรับเกม Age of Empires บนมือถือ, วางแผนพัฒนาอุปกรณ์เกมพกพา, ปรับปรุงแอป Xbox
- ในภาพรวมเรามองบวกต่อการปรับเปลี่ยนกลยุทธ์ของกลุ่มเทคโนโลยีที่เป็นไปตาม สภาพแวดล้อมธุรกิจในช่วงนั้นๆ ขณะที่แนะ 1) AMD เน้นโฟกัสการปรับเปลี่ยนภายใน องค์กรจะมีส่วนช่วยให้เติบโตได้จริงไหม 2) MSFT แม้อุตสาหกรรมนี้จะยังชะลอตัว ตามเศรษฐกิจ แต่อย่างไรก็ดีมีแรงหนุนจากธุรกิจอื่นที่แนวโน้มดีอยู่ ทำให้เรายังชอบ

กำไรของ Tencent ดีกว่าที่คาด...รายได้เติบโตดีแต่มาร์จิ้นต่ำกว่าคาด



Gross Margins

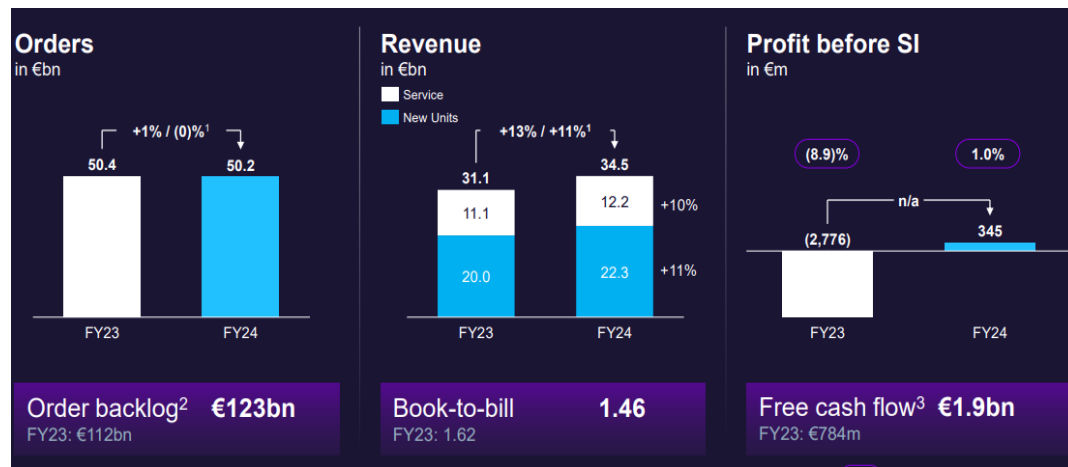


- กำไรสุทธิเพิ่มขึ้น 47% YoY สูงกว่าที่นักวิเคราะห์คาดการณ์ 17% ทั้งนี้เป็นผลจากการเพิ่มขึ้นของรายได้ที่เพิ่มขึ้น 8.1% (เกมออนไลน์ +12.6% โซเชียลออนไลน์ +16.6% เป็น FinTech และบริการธุรกิจ +2.1%)
- ฐานผู้ใช้งาน WeChat/Weixin: ผู้ใช้รายเดือน 1.38 พันล้านคน (เพิ่มขึ้น 3.4%) QQ: ผู้ใช้รายเดือน 562 ล้านคน (เพิ่มขึ้น 0.7%) ผู้สมัครบริการ VAS แบบเสียค่าใช้จ่าย: 265 ล้านคน (เพิ่มขึ้น 9.1%)
- ธุรกิจเกมส์ปรับตัวเพิ่มขึ้นได้โดดเด่นทั้งนี้เพราะ 1) เกม Dungeon & Fighter Mobile มีผลงานที่ดีในช่วงฤดูร้อน 2) มีส่วนร่วมในเกม Black Myth: Wukong ที่ประสบความสำเร็จอย่างสูง และ 3) บริษัทกำลังปรับเปลี่ยนกลยุทธ์มาเน้นการพัฒนาเกมภายในบริษัทมากขึ้น
- บริษัทมีการลงทุนในด้าน AI อย่างต่อเนื่องใช้ AI ในการปรับปรุงการโฆษณาต่อเนื่อง
- แนวโน้มการเติบโต คาดว่าการเติบโตจะชะลอตัวในปี 2025 กำไรต่อหุ้นคาดว่าจะเติบโตเพียง 10% ในปี 2025 ลดลงจาก 38% ในปีนี้ ทั้งนี้อาจมีความเสี่ยงจากนโยบายภาษีที่สภาพเศรษฐกิจจีนชะลอตัว แต่เรายังมองว่าปัจจัยบวกของการขยายธุรกิจเกมส์นอกประเทศจีน การเจรจากับ Apple เกี่ยวกับการแบ่งรายได้จากการซื้อในเกมผ่าน WeChat และการพัฒนา AI เพื่อเพิ่มประสิทธิภาพการให้บริการ มองราคาเป้าหมายที่ HKD500

Siemens Energy งบ 4QFY24 ดีขึ้น แต่ธุรกิจกังหันลมกดดัน

Net Income Transition

In €m	Siemens Energy			
	Q4 FY23	Q4 FY24	FY23	FY24
Gas Service	114	137	1,053	1,018
Grid Technologies	152	268	520	1,197
Transformation of Industry	12	109	210	392
Siemens Gamesa	(670)	(472)	(4,439)	(1,734)
Reconciliation to Siemens Energy	(160)	(157)	(303)	1,509
Profit	(551)	(115)	(2,960)	2,383
Profit margin	(6.5)%	(1.2)%	(9.5)%	6.9%
Amortization of intangible assets acquired in business combinations and goodwill impairments	(65)	(63)	(297)	(258)
Financial result	(31)	109	(130)	(303)
Income before income taxes	(647)	(69)	(3,387)	1,822
Income tax (expenses/gains)	(223)	(184)	(1,202)	(487)
Net income	(870)	(254)	(4,588)	1,335
Attributable to				
Non-controlling interests	29	39	(57)	150
Shareholders of Siemens Energy AG	(899)	(292)	(4,532)	1,184



- **Siemens Energy** รายงานผลประกอบการ 4QFY24 มีกำไรก่อนรายการพิเศษที่ขาดทุน 83 ล้านยูโร ดีขึ้น YoY จาก 4QFY23 ที่ขาดทุน 487 ล้านยูโร สาเหตุหลักมาจากการขาดทุนในธุรกิจ Siemens Gamesa เนื่องจากต้นทุนการผลิตที่สูงขึ้น
- สำหรับทั้งปี FY2024 บริษัทสามารถเติบโตบรรลุเป้าหมายทุกส่วน โดยรายได้เติบโต 12.8% อัตรากำไรก่อนรายการพิเศษอยู่ที่ 1% ดีขึ้นจาก -9% ในปีก่อน และกำไรสุทธิเพิ่มขึ้นเป็น 1.3 พันล้านยูโร จากขาดทุนสุทธิ 4.6 ล้านยูโรในปี FY2023
- ด้านยอดขายคำสั่งซื้อ ได้แรงหนุนจากคำสั่งซื้อในธุรกิจ Grid Technologies Gas Services และ Transformation of Industry ส่งผลให้คำสั่งซื้อคงค้าง ณ สิ้นปี FY2024 เพิ่มขึ้นเป็น 123 พันล้านยูโร
- บริษัทปรับ Guidance เป้าหมายระยะกลางขึ้น โดยปี FY2028 ตั้งเป้าอัตรากำไรอยู่ที่ 10% ถึง 12% (จากเดิม >8%) และเป็นปัจจัยให้ราคาหุ้นปรับตัวขึ้นกว่า 18% DoD
- อย่างไรก็ตาม ด้วยปัจจุบัน Siemens Energy มี Valuation แพง รวมกับตลาดมีความกังวลเกี่ยวกับนโยบายด้านพลังงานสะอาดของ Trump ที่อาจทำให้การลงทุนในสหรัฐชะลอตัวและต้นทุนปรับตัวสูงขึ้น
- ทำให้เรามองว่า Enel และ Iberdrola เป็นตัวเลือกที่ดีกว่า เนื่องจาก 1) งบแข็งแกร่งและราคามีแนวโน้มเติบโตได้ต่อเนื่อง 2) ได้ประโยชน์จากอัตราดอกเบี้ยขาลง และ 3) เป็นหุ้น Defensive ที่ Valuation ไม่แพง

ข้อมูลหุ้นที่เกี่ยวข้องในฉบับนี้

	Currency	Current price (Local Currency)	Beta	Analyst Rating	Average Target Price	Upside	QTD Performance	MTD Performance	Growth FY22F	Growth FY23F	P/E FY23F	P/B FY23F	Div Yield FY23F	Net D/E	กรอบราคาจากมุมมองด้านเทคนิค	
															แนวรับ	แนวต้าน
Mastercard Inc	USD	521.9	0.8427	4.7	557.1	7%	4.5%	5.7%	65%	13%	32.0	50.6	0.6	1.0	498.1	530.1
Advanced Micro Devices Inc	USD	139.3	1.6717	4.5	185.0	33%	-3.3%	-15.1%	54%	39%	27.1	3.6	0.0	0.0	135.8	164.5
Microsoft Corp	USD	425.2	1.0356	4.8	499.3	17%	4.6%	-1.2%	15%	17%	28.1	7.4	0.9	0.1	406.4	435.6
Intel Corp	USD	24.9	1.7156	3.0	24.3	-2%	15.8%	6.2%	749%	75%	26.3	1.0	0.7	0.2	20.7	26.1
Tencent Holdings Ltd	HKD	410.4	1.1478	4.9	497.0	21%	1.4%	-7.7%	10%	11%	15.3	3.2	1.5	0.0	402.6	433.8
Siemens Energy AG	EUR	46	1.8439	3.6	37.0	-20%	0.2	0.4	141%	27%	23.2	3.3	2.4	0.0	33.7	43.2

Source: Bloomberg, InnovestX

- **Follow us**



Innovestx

 **@innovestx**



ทีมผู้จัดทำ GLOBAL MORNING ROUTINE



สิริชัย ดวงรัตนฉายา
นักกลยุทธ์อาวุโสตลาดหุ้นไทยและต่างประเทศ
ฝ่ายกลยุทธ์การลงทุน



รณาวดี รัตนแสง
ผู้ช่วยนักวิเคราะห์



สุภัตรา ใจเร็ว
ผู้ช่วยนักวิเคราะห์



ชานน เพ็ญดารา
ผู้ช่วยนักวิเคราะห์
ฝ่ายกลยุทธ์การลงทุน

Disclaimer

ข้อมูลในรายงานนี้เป็นข้อมูลที่มีการเปิดเผยต่อสาธารณะ ซึ่งนักลงทุนสามารถเข้าถึงได้โดยทั่วไป และเป็นข้อมูลที่เชื่อว่าน่าเชื่อถือได้ แต่ทั้งนี้ บริษัทหลักทรัพย์ อินโนเวสต์ เอกซ์ จำกัด (“บริษัท”) มิได้ยืนยันหรือรับรองถึงความถูกต้อง หรือ สมบูรณ์ของข้อมูลดังกล่าวแต่อย่างใด ความคิดเห็นที่ปรากฏอยู่ในรายงานนี้เป็นเพียงการนำเสนอในมุมมองของบริษัท และเป็นความคิดเห็น ณ วันที่ที่ปรากฏในรายงานเท่านั้น ซึ่งอาจเปลี่ยนแปลงได้ภายหลังวันดังกล่าว โดยบริษัทไม่ จำเป็นต้องแจ้งให้สาธารณชน หรือนักลงทุนทราบ รายงานนี้จัดทำขึ้นเพื่อเผยแพร่ข้อมูลให้นักลงทุนเท่านั้น บริษัทไม่รับผิดชอบต่อการนำข้อมูลหรือความคิดเห็นใดๆ ไปใช้ในทุกรณณ์ ดังนั้นนักลงทุนจึงควรใช้ดุลพินิจในการพิจารณาตัดสินใจ ก่อนการลงทุน นอกจากนี้ บริษัท และ/หรือ บริษัทในเครือของบริษัทอาจมีส่วนเกี่ยวข้องหรือผลประโยชน์ใดๆ กับบริษัทใดๆ ที่ถูกกล่าวถึงในรายงานนี้ก็ได้

บริษัทหลักทรัพย์ อินโนเวสต์ เอกซ์ จำกัด (“INVX”) เป็นบริษัทย่อยที่บริษัท เอสซีบี เอกซ์ จำกัด (มหาชน) (“เอสซีบี เอกซ์”) เป็นผู้ถือหุ้นรายใหญ่แต่เพียงผู้เดียว และธนาคารไทยพาณิชย์ จำกัด (มหาชน) (“ธนาคารฯ”) เป็นบริษัทย่อยที่เอสซีบี เอกซ์ เป็นผู้ถือหุ้นรายใหญ่ ข้อมูลใด ๆ ที่เกี่ยวข้องกับธนาคารฯ มีวัตถุประสงค์เพื่อใช้ในการเปรียบเทียบเท่านั้น

เอกสารฉบับนี้จัดทำโดย บริษัทหลักทรัพย์ อินโนเวสต์ เอกซ์ จำกัด (“INVX”) ซึ่งมี บริษัท เอสซีบี เอกซ์ จำกัด (มหาชน) (“เอสซีบี เอกซ์”) เป็นผู้ถือหุ้นรายใหญ่ โดยธนาคารไทยพาณิชย์ จำกัด (มหาชน) (“ธนาคารฯ”) ซึ่งเป็นบริษัทย่อยที่เอสซีบี เอกซ์ เป็นผู้ถือหุ้นรายใหญ่ เป็นที่ปรึกษาทางการเงินสำหรับธุรกรรมใด ๆ ของ ทรัสต์เพื่อการลงทุนในสิทธิการเช่าอสังหาริมทรัพย์ แอล เอช โฮเทล ความเห็น ข่าว บทวิจัย บทวิเคราะห์ ราคา ข้อความ การคาดการณ์ การประเมิน และ/หรือ ข้อมูลอื่นที่ระบุในเอกสารฉบับนี้ (“ข้อมูล”) มีวัตถุประสงค์เพื่อใช้เป็นข้อมูลทั่วไปเท่านั้น และไม่อาจตีความได้ว่าเป็นการให้คำแนะนำแก่บุคคลใดๆ หรือเป็นการเสนอซื้อ หรือเสนอขาย หรือชักชวนให้เสนอซื้อหรือเสนอขายหลักทรัพย์ โดย INVX และ/หรือกรรมการ พนักงาน และลูกจ้างของ INVX ย่อมไม่ต้องรับผิดชอบความเสียหายใดๆ ทั้งความเสียหายทางตรง ความเสียหายทางอ้อม ความเสียหายจากการผิดสัญญา หรือความเสียหายอันสืบเนื่อง อันเป็นผลมาจากการใช้หรือการ เชื่อถือต่อการใช้ข้อมูล ทั้งนี้ รวมถึงแต่ไม่จำกัดเพียงการสูญเสียผลกำไร นักลงทุนพึงใช้ข้อมูลในเอกสารฉบับนี้ประกอบข้อมูลและความเห็นอื่นๆ รวมถึงพิจารณาของตนในการตัดสินใจลงทุน ข้อมูลในเอกสารฉบับนี้จัดทำขึ้นจาก แหล่งข้อมูลที่ INVX เห็นว่าน่าเชื่อถือ โดย INVX ไม่รับรองถึงความถูกต้อง สมบูรณ์ และ/หรือ ครบถ้วนของข้อมูลดังกล่าว

INVX สงวนสิทธิในการใช้ดุลพินิจของตนแต่เพียงผู้เดียวในการแก้ไขเพิ่มเติมข้อมูลเป็นครั้งคราวโดยไม่ต้องบอกกล่าว เอกสารฉบับนี้จัดส่งให้แก่เฉพาะบุคคลที่กำหนดเท่านั้น และห้ามมิให้มีการทำซ้ำ ดัดแปลง เผยแพร่ ขยาย จำหน่าย พิมพ์ซ้ำ ส่งต่อ หรือแสวงหาประโยชน์ในเชิงพาณิชย์ไม่ว่าในลักษณะใดๆ เว้นแต่จะได้รับอนุญาตเป็นลายลักษณ์อักษรจาก INVX ก่อน

การซื้อขายฟิวเจอร์สและออปชั่น (Futures and Options) มีความเสี่ยงสูงที่อาจก่อให้เกิดผลขาดทุนอย่างมีนัยสำคัญ จึงไม่เหมาะสมกับบุคคลทุกคน ทั้งนี้ ก่อนการตัดสินใจซื้อขายฟิวเจอร์สและออปชั่น ท่านควรพิจารณาถึงฐานะทางการเงิน วัตถุประสงค์ในการลงทุน ประสบการณ์ในการลงทุนของท่าน ตลอดจนความเสี่ยงที่ท่านสามารถยอมรับได้อย่างรอบคอบ เนื่องจากมีความเป็นไปได้ที่ท่านอาจสูญเสียเงินลงทุนมากกว่าเงินลงทุนเริ่มแรก ท่านควรพิจารณาถึงความเสี่ยง ทั้งหมดที่อาจเกิดขึ้นจากการซื้อขายฟิวเจอร์สและออปชั่น และท่านควรตัดสินใจลงทุนด้วยตนเอง และ/หรือ ในกรณีที่มีข้อสงสัย ท่านควรขอคำแนะนำจากที่ปรึกษาทางการลงทุน

เอกสารฉบับนี้จัดส่งให้กับเฉพาะบุคคลที่กำหนด (intended recipient) เท่านั้น และห้ามมิให้ผู้ใดนำข้อมูลในเอกสารฉบับนี้ไปทำซ้ำ ส่งต่อ เผยแพร่ ขยาย จำหน่าย คัดลอก นำออกแสดง หรือนำไปแสวงหาประโยชน์ในเชิงพาณิชย์ ไม่ว่าด้วยวิธีการ ใด ๆ โดยไม่ได้รับอนุญาตเป็นลายลักษณ์อักษรจาก INVX เป็นการล่วงหน้า

© สงวนลิขสิทธิ์ 2565 บริษัทหลักทรัพย์ อินโนเวสต์ เอกซ์ จำกัด

CG Rating 2024 Companies with CG Rating

Companies with Excellent CG Scoring

AAV, ABM, ACE, ACG, ADVANC, AE, AF, AGE, AH, AIT, AJ, AKP, AKR, ALLA, ALT, AMA, AMARIN, AMATA, AMATAV, ANAN, AOT, AP, ASIMAR, ASK, ASP, ASW, AURA, AWC, B, BAFS, BAM, BANPU, BAY, BBGI, BBL, BCH, BCP, BCPG, BDMS, BEC, BEM, BEYOND, BGC, BGRIM, BJC, BKIH, BLA, BPP, BR, BRI, BRR, BSRC, BTG, BTS, BTW, BWG, CBG, CENTEL, CFRESH, CHASE, CHEWA, CHOW, CIMBT, CIVIL, CK, CKP, CNT, COLOR, COM7, CPALL, CPAXT, CPF, CPL, CPN, CPW, CRC, CRD, CREDIT, CSC, CV, DCC, DDD, DELTA, DEMCO, DITTO, DMT, DOHOME, DRT, DUSIT, EASTW, ECF, ECL, EGCO, EPG, ERW, ETC, ETE, FLOYD, FN, FPI, FPT, FVC, GABLE, GC, GCAP, GFC, GFPT, GGC, GLAND, GLOBAL, GPSC, GRAMMY, GULF, GUNKUL, HANA, HARN, HENG, HMPRO, HPT, HTC, ICC, ICHI, III, ILINK, ILM, IND, INET, INSET, INTUCH, IP, IRC, IRPC, IT, ITC, ITL, ITTHI, IVL, JAS, JTS, K, KBANK, KCC, KCE, KCG, KEX, KKP, KSL, KTB, KTC, KTMS, KUMWEL, LALIN, LANNA, LH, LHFG, LIT, LOXLEY, LPN, LRH, LST, M, MAJOR, MALEE, MBK, MC, M-CHAI, MCOT, MFC, MFEC, MINT, MODERN, MONO, MOONG, MOSHI, MSC, MST, MTC, MTI, MVP, NCH, NER, NKI, NOBLE, NRF, NSL, NTSC, NVD, NWR, NYT, OCC, OR, ORI, OSP, PAP, PB, PCC, PCSGH, PDJ, PEER, PG, PHOL, PIMO, PLANB, PLAT, PLUS, PM, PORT, PPP, PPS, PR9, PRG, PRIME, PRM, PRTR, PSH, PSL, PTT, PTTEP, PTTGC, Q-CON, QH, QTC, RATCH, RBF, RPC, RPH, RS, RT, RWI, S, S&J, SA, SAAM, SABINA, SAK, SMART, SAMTEL, SAT, SAV, SAWAD, SC, SCAP, SCB, SCC, SCCC, SCG, SCGD, SCN, SDC, SEAFCO, SEAOL, SELIC, SENA, SENX, SGC, SGF, SGP, SHR, SICT, SIRI, SIS, SITHAI, SJWD, SKE, SKR, SM, SMP, SNC, SNNP, SNP, SO, SONIC, SPALI, SPC, SPI, SPRC, SR, SSC, SSF, SSP, SSSC, STA, STEC, STGT, STI, SUC, SUN, SUTHA, SVI, SYMC, SYNEX, SYNTEC, TASC, TBN, TCAP, TCMC, TEAMG, TEGH, TFG, TFMAMA, TGE, TGH, THANA, THANI, THCOM, THG*, THIP, THRE, THREL, TIPH, TISCO, TK, TKS, TKT, TLI, TM, TMLL, TMT, TNDT, TNITY, TNL, TOA, TOG, TOP, TPAC, TPBI, TPIPL, TPIPP, TPS, TQM, TQR, TRP, TRUBB, TRUE, TRV, TSC, TSTE, TSTH, TTA, TTB, TTCL, TTW, TU, TVDH, TVO, TVT, TWPC, UAC, UBE, UBIS, UKEM, UPF, UPOIC, UV, VARO, VGI, VIH, WACOAL, WGE, WHA, WHAUP, WICE, WINMED, WINNER, ZEN

Companies with Very Good CG Scoring

2S, AAI, ADB, AEONTS, AHC, AIRA, APCO, APCS, APURE, ARIP, ARROW, ASIAN, ATP30, AUCT, AYUD, BA, BBIK, BC, BE8, BH, BIZ, BOL, BSBM, BTC, CH, CI, CIG, CM, COCOCO, COMAN, CPI, CSS, DTCENT, EVER, FE, FORTH, FSMART, FSX, FTI, GEL, GIFT, GPI, HUMAN, IFS, INSURE, JCK, JDF, JMART, KGI, KJL, KTIS, KUN, L&E, LHK, MATCH, MBAX, MEGA, METCO, MICRO, NC, NCAP, NCL, NDR, ONEE, PATO, PDG, PJW, POLY, PQS, PREB, PROUD, PSG, PSP, PSTC, PT, PTECH, PYLON, QLT, RABBIT, RCL, SAPPE, SECURE, SFLEX, SFT, SINO, SMT, SPCG, SPVI, STANLY, STPI, SUPER, SUSCO, SVOA, SVT, TACC, TAE, TCC, TEKA, TFM, TITLE, TKN, TMD, TNR, TPA, TPCH, TPCS, TPLAS, TPOLY, TRT, TURTLE, TVH, UBA, UP, UREKA, VCOM, VIBHA, VRANDA, WARRIX, WIN, WP

Companies with Good CG Scoring

A5, ADD, AIE, ALUCON, AMC, AMR, ARIN, ASEFA, ASIA, ASN, BIG, BIOTEC, BIS, BJCHI, BLC, BVG, CEN, CGH, CHARAN, CHAYO, CHIC, CHOTI, CITY, CMC, CPANEL, CSP, DEXON, DOD, DPAINT, DV8, EASON, EE, EFORL, EKH, ESTAR, ETL, FNS, GBX, GENCO, GTB, GYT, ICN, IIG, IMH, IRCP, J, JCKH, JMT, JPARK, JR, JSP, JUBILE, KBS, KCAR, KIAT, KISS, KK, KWC, LDC, LEO, MCA, META, MGC, MITSIB, MK, NAM, NOVA, NTV, NV, OGC, PACO, PANEL, PHG, PIN, PRAPAT, PRI, PRIN, PROEN, PROS, PTC, READY, ROCTEC, SABUY, SALEE, SAMCO, SANKO, SCI, SE, SE-ED, SINGER, SISB, SKN, SKY, SMD, SMIT, SORKON, SPG, SST, STC, STOWER, STP, SVR, SWC, TAKUNI, TC, TFI, TMC, TMI, TNP, TOPP, TRU, UEC, UOBKH, VL, WAVE, WFX, WIJK, XO, XPG, YUASA, ZAA

Corporate Governance Report

The material contained in this publication is for general information only and is not intended as advice on any of the matters discussed herein. Readers and others should perform their own independent analysis as to the accuracy or completeness or legality of such information. The Thai Institute of Directors, its officers, the authors and editor make no representation or warranty as to the accuracy, completeness or legality of any of the information contained herein. By accepting this document, each recipient agrees that the Thai Institute of Directors Association, its officers, the authors and editor shall not have any liability for any information contained in, or for any omission from, this publication.

The survey result is as of the date appearing in the Corporate Governance Report of Thai Listed Companies. As a result, the survey result may be changed after that date. InnovestX Securities Company Limited does not conform nor certify the accuracy of such survey result.

To recognize well performers, the list of companies attaining "Good", "Very Good" and "Excellent" levels of recognition (Not including listed companies qualified in the "no announcement of the results" clause from 1 January 2023 to 28 October 2024) is publicized.

*บริษัทหรือกรรมการหรือผู้บริหารของบริษัทที่มีข่าวด้านการกำกับดูแลกิจการ เช่น การกระทำผิดเกี่ยวกับหลักทรัพย์ การทุจริต คอร์รัปชัน เป็นต้น ซึ่งการใช้ข้อมูล CGR ของระดับนี้ถึงข่าวดังกล่าวประกอบด้วย

Anti-corruption Progress Indicator

Certified (ได้รับการรับรอง)

2S, AAI, ADB, ADVANC, AE, AF, AH, AI, AIE, AIRA, AJ, AKP, AMA, AMANAH, AMATA, AMATAV, AP, APCS, AS, ASIAN, ASK, ASP, ASW, AWC, AYUD, B, BAFS, BAM, BANPU, BAY, BBGI, BBL, BCH, BCP, BCPG, BE8, BEC, BEYOND, BGC, BGRIM, BLA, BPP, BRI, BRR, BSBM, BTG, BTS, BWG, CAZ, CBG, CEN, CENTEL, CFRESH, CGH, CHEWA, CHOTI, CHOW, CI, CIG, CIMBT, CM, CMC, COM7, CPALL, CPAXT, CPF, CPI, CPL, CPN, CPW, CRC, CSC, CV, DCC, DELTA, DEMCO, DIMET, DMT, DOHOME, DRT, DUSIT, EA, EASTW, ECF, EGCO, EP, EPG, ERW, ETC, ETE, FNS, FPI, FPT, FSMART, FSX, FTE, GBX, GC, GCAP, GEL, GFPT, GGC, GJS, GLOBAL, GPI, GPSC, GSTEEL, GULF, GUNKUL, HANA, HARN, HEALTH, HENG, HMPRO, HTC, ICC, ICHI, IFS, III, ILINK, ILM, INET, INOX, INSURE, INTUCH, IRCP, ITL, IVL, JAS, JR, JTS, KASET, KBANK, KCAR, KCC, KCE, KGEN, KGI, KKP, KSL, KTB, KTC, L&E, LANNA, LH, LHFG, LHK, LPN, LRH, M, MAJOR, MALEE, MATCH, MBAX, MBK, MC, MCOT, MEGA, MENA, META, MFC, MFEC, MILL, MINT, MODERN, MONO, MOONG, MSC, MTC, MTI, NATION, NCAP, NEP, NER, NKI, NOBLE, NRF, OCC, OGC, OR, ORI, OSP, PAP, PATO, PB, PCSGH, PDG, PDJ, PG, PHOL, PIMO, PK, PL, PLANB, PLANET, PLAT, PM, PPP, PPPM, PPS, PR9, PREB, PRG, PRINC, PRM, PROS, PRTR, PSH, PSL, PSTC, PT, PTECH, PTG, PTT, PTTEP, PTTGC, PYLON, Q-CON, QH, QLT, QTC, RABBIT, RATCH, RBF, RML, RS, RWI, S&J, SA, SAAM, SABINA, SAK, SAPPE, SAT, SC, SCB, SCC, SCCC, SCG, SCGP, SCM, SCN, SEAOL, SE-ED, SELIC, SENA, SENX, SFLEX, SGC, SGP, SIRI, SIS, SITHAI, SKR, SM, SMIT, SMP, SNC, SNP, SORKON, SPACK, SPALI, SPC, SPI, SPRC, SRICHA, SSF, SSP, SSSC, SST, STA, STGT, STOWER, SUSCO, SVI, SVOA, SVT, SYMC, SYNTEC, TAE, TAKUNI, TASC, TCAP, TEGH, TFG, TFI, TFMAMA, TGE, TGH, THANI, THCOM, THIP, THRE, THREL, TIDLOR, TIPCO, TIPH, TISCO, TKN, TKS, TKT, TMD, TMLL, TMT, TNITY, TNL, TNP, TNR, TOG, TOP, TOPP, TPA, TPCS, TPLAS, TRT, TRU, TRUE, TSC, TSI, TSTE, TSTH, TTB, TTCL, TU, TURTLE, TVDH, TVO, TWPC, UBIS, UEC, UKEM, UPF, UV, VCOM, VGI, VIBHA, VIH, WACOAL, WHA, WHAUP, WICE, WIJK, WPH, XO, YUASA, ZEN

Declared (ประกาศเจตนาแนบ)

ACE, ALT, AMARIN, AMC, ANI, APCO, ASAP, B52, BLAND, BYD, CFARM, CHASE, CHG, DEXON, DITTO, ECL, EVER, FLOYD, GREEN, HL, HUMAN, ICN, IHL, IP, ITC, JDF, JMART, K, KJL, LDC, LIT, MITSIB, MJD, MOSHI, NEX, NTSC, PLE, PLUS, POLY, PQS, PRI, PRIME, PROEN, PROUD, PTC, RT, S, SAWAD, SCAP, SCGD, SFT, SHR, SINGER, SINO, SJWD, SKE, SNNP, SOLAR, SONIC, SUPER, TBN, TMI, TPAC, TPP, TQM, UOBKH, UREKA, VNG, WELL, WIN, XPG

N/A

24CS, 3K-BAT, A, A5, AAV, ABM, ACAP, ACC, ACG, ADD, ADVICE, AEONTS, AFC, AGE, AHC, AIT, AJA, AKR, AKS, ALLA, ALPHAX, ALUCON, AMARC, AMR, ANAN, AOT, APO, APP, APURE, AQUA, ARIN, ARIP, ARROW, ASEFA, ASIA, ASIMAR, ASN, ATP30, AU, AUCT, AURA, BA, BBIK, BC, BCT, BDMS, BEAUTY, BEM, BGT, BH, BIG, BIOTEC, BIS, BIZ, BJC, BJCHI, BKD, BGI, BKIH, BLC, BLESS, BLISS, BM, BOL, BPS, BR, BROCK, BSM, BSRC, BTC, BTNC, BTW, BUI, BVG, CCET, CCP, CEYE, CGD, CH, CHAO, CHARAN, CHAYO, CHIC, CHO, CITY, CIVIL, CK, CKP, CMAN, CMO, CMR, CNT, COCOCO, COLOR, COMAN, CPANEL, CPH, CPR, CPT, CRANE, CRD, CREDIT, CSP, CSR, CSS, CTW, CWT, D, DCON, DDD, DHOUSE, DOD, DPAINT, DTCENT, DTIC, DV8, EASON, EE, EFORL, EKH, EMC, ESTAR, ETL, EURO, F&D, FANCY, FE, FM, FMT, FN, FORTH, FTI, FVC, GABLE, GENCO, GFC, GIFT, GL, GLAND, GLOCON, GLORY, GRAMMY, GRAND, GSC, GTB, GTV, GYT, HFT, HPT, HTECH, HYDRO, I2, IIG, IMH, IND, INGRS, INSET, IRC, IRCP, IROYAL, IT, ITD, ITNS, ITTHI, J, JAK, JCK, JCKH, JCT, JKN, JMT, JPARK, JSP, JUBILE, KAMART, KBS, KC, KCG, KCM, KDH, KEX, KIAT, KISS, KK, KKC, KLINI, KOOL, KTIS, KTMS, KUMWEL, KUN, KWC, KWI, KWM, KYE, LALIN, LEE, LEO, LOXLEY, LPH, LST, LTS, MAGURO, MANRIN, MASTER, MATI, MCA, M-CHAI, MCS, MDX, MEB, MEDEZE, METCO, MGC, MGI, MGT, MICRO, MIDA, MK, ML, MORE, MPJ, MST, MTW, MUD, MVP, NAM, NAT, NC, NCH, NCL, NCP, NDR, NEO, NETBAY, NEW, NEWS, NFC, NL, NNCL, NOK, NOVA, NPK, NSL, NTV, NUSA, NV, NVD, NWR, NYT, OHTL, OKJ, ONEE, ORN, PACO, PAF, PANEL, PCC, PCE, PEACE, PEER, PERM, PF, PHG, PICO, PIN, PJW, PLT, PMC, PMTA, POLAR, PORT, PPM, PRAKIT, PRAPAT, PRECHA, PRIN, PRO, PSG, PSP, PTL, QTCC, RAM, RCL, READY, RICHY, RJH, ROCK, ROCTEC, ROH, ROJNA, RP, RPC, RPH, RSP, S11, SABUY, SAF, SAFARI, SAFE, SALEE, SAM, SAMART, SAMCO, SAMTEL, SANKO, SAUCE, SAV, SAWANG, SBNEXT, SCI, SCL, SCP, SDC, SE, SEAFCO, SECURE, SEI, SGF, SHANG, SIAM, SICT, SIMAT, SISB, SK, SKN, SKY, SLP, SMART, SMD, SMT, SO, SPA, SPCG, SPG, SPREME, SPVI, SQ, SR, SRS, SSC, STANLY, STC, STECH, STECON, STHAI, STI, STP, STPI, STX, SUC, SUN, SUTHA, SVR, SWC, SYNEX, TACC, TAN, TAPAC, TATG, TC, TCC, TCJ, TCMC, TCOAT, TEAM, TEAMG, TEKA, TERA, TFM, TGPRO, TH, THAI, THANA, THE, THG, THMUI, TIGER, TITLE, TK, TKC, TLI, TM, TMAN, TMC, TMW, TNDT, TNH, TNPC, TOA, TPBI, TPCH, TPIPL, TPIPP, TPL, TPOLY, TPS, TQR, TR, TRC, TRITN, TRP, TRUBB, TRV, TSE, TTA, TTI, TTT, TTW, TVH, TVT, TWP, TWZ, TYCN, UAC, UBA, UBE, UMI, UMS, UNIQ, UP, UPOIC, UTP, UVAN, VARO, VL, VPO, VRANDA, W, WARRIX, WAVE, WFX, WGE, WINDOW, WINMED, WINNER, WORK, WP, YGG, YONG, ZAA, ZIGA

Explanations

Companies participating in Thailand's Private Sector Collective Action Coalition Against Corruption programme (Thai CAC) under Thai Institute of Directors (as of October 14, 2024) are categorised into: companies that have declared their intention to join CAC, and companies certified by CAC.