

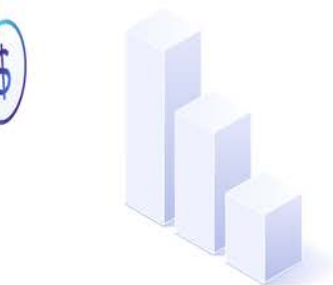
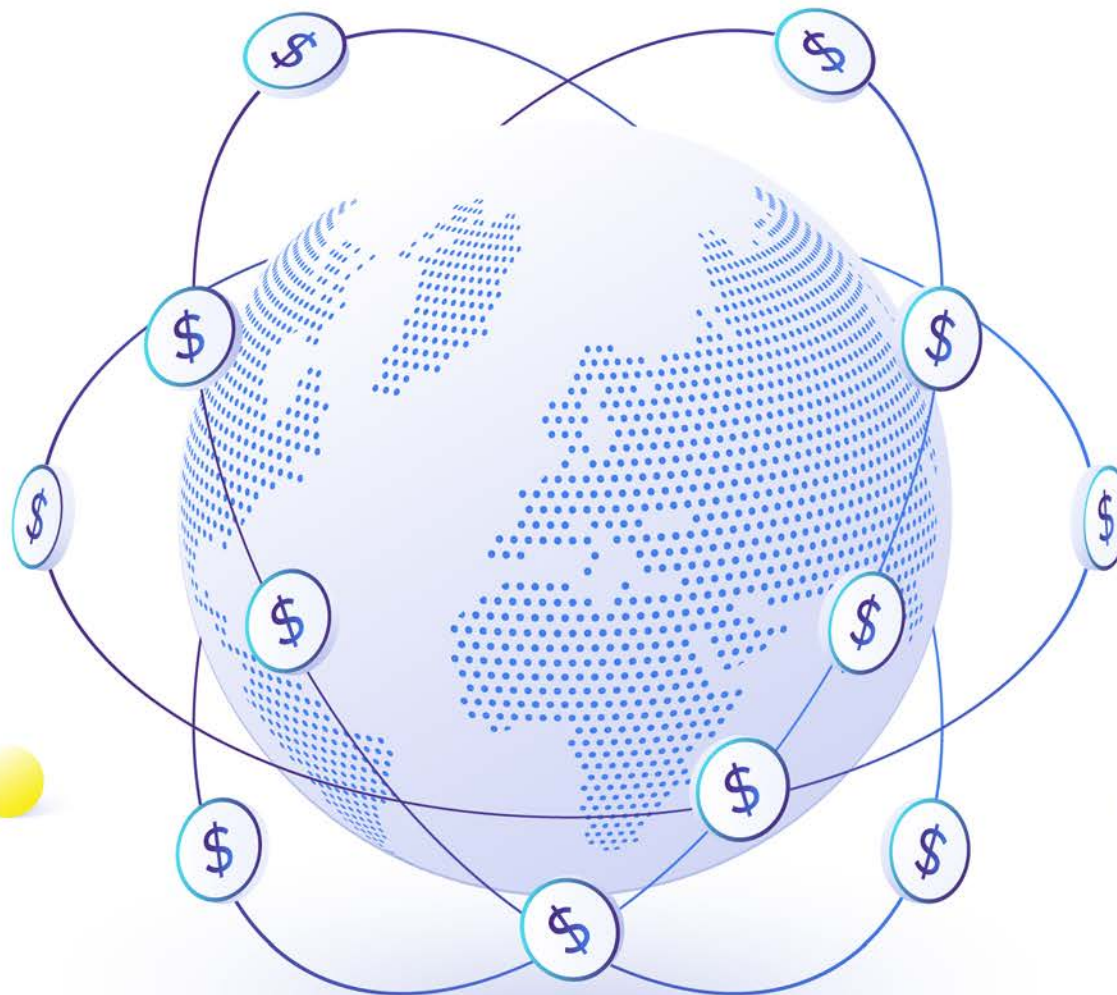
วันที่ 27 พฤศจิกายน 2567

MACR



MAKING *SENSE*

Innovest^x Research



สรุปประเด็นส่งออกไทย ต.ค. ขยายตัวแรง จากทองคำ + เร่งส่งออกก่อน Trade war

- การส่งออกไทยเดือนตุลาคม 2567 มีมูลค่า 27,222.1 ล้านดอลลาร์สหรัฐ ขยายตัว 14.6% (YoY) สูงกว่าตลาดคาดการณ์ที่ 5.4% หากหักสินค้าเกี่ยวเนื่องกับน้ำมัน ทองคำ และยุทธปัจจัย ขยายตัวที่ 10.7% โดยการส่งออกขยายตัวต่อเนื่องเป็นเดือนที่ 4 และทำมูลค่าสูงสุดในรอบ 19 เดือน ซึ่งการส่งออกที่เร่งตัวเป็นผลจากต่างประเทศที่เร่งนำเข้าเครื่องจักรและวัตถุดิบเพื่อรองรับเตรียมรับมือความท้าทายด้านการค้าระหว่างประเทศในอนาคต รวมถึงผลจากราคาทองคำที่ปรับตัวสูงขึ้น เรามองว่า การส่งออกไทยในเดือนนี้ มีประเด็นน่าสนใจ 3 ประเด็น

1. การส่งออกที่ขยายตัวดีเป็นผลจากหมวดสำคัญ 3 หมวด ได้แก่ (1.1) อัญมณีและเครื่องประดับ ผลจากราคาทองคำที่ปรับตัวสูงขึ้น (1.2) เครื่องคอมพิวเตอร์ อุปกรณ์และส่วนประกอบ ผลจากการเร่งนำเข้าของหลายประเทศเพื่อรองรับความเสี่ยงสงครามการค้า โดยขยายตัวในตลาดสำคัญ เช่น สหรัฐ จีน และเนเธอร์แลนด์ และ (1.3) เครื่องจักรกลและส่วนประกอบ โดยขยายตัวในตลาดหลัก เช่น สหรัฐฯ สหราชอาณาจักร ญี่ปุ่น อินเดีย และจีน

2. หากพิจารณาการส่งออกไทยเทียบกับกลุ่มประเทศ Asian NICS จะพบขยายตัวดีเกินประเทศในกลุ่ม Asian NICS มาก โดยประเทศอื่น ๆ ขยายตัวในระดับ Low single digit และเป็น Trend ที่ชะลอลง มีเพียงไทยที่เร่งตัวขึ้นแรง และเมื่อพิจารณาการส่งออกสินค้าอิเล็กทรอนิกส์ของประเทศ Asian NICS พบว่าชะลอลงชัดเจนขึ้น บ่งชี้ว่าการส่งออกไทยในระยะต่อไปอาจไม่ฟื้นตัวที่ยั่งยืน และยังคงเผชิญความท้าทายจากการส่งออกรถยนต์ที่หดตัว 16.8% ตามภาวะเศรษฐกิจของประเทศคู่ค้าที่ชะลอตัว รวมถึงความเสี่ยงจากความขัดแย้งในตะวันออกกลาง และความผันผวนของค่าเงินบาท

3. ในมิติตลาดตลาดส่งออกสำคัญขยายตัวได้ดี โดยเฉพาะสหรัฐฯ ยุโรป และกลุ่ม CLMV ขณะที่การส่งออกไปจีนขยายตัว 8.5% แม้เศรษฐกิจจีนจะชะลอตัว แต่การส่งออกไปตลาดรอง เช่น ออสเตรเลีย และตะวันออกกลาง ลดลง โดยการส่งออกไปออสเตรเลียและตะวันออกกลางหดตัวจากการหดตัวของสินค้าสำคัญ โดยเฉพาะรถยนต์ อุปกรณ์และส่วนประกอบที่หดตัวรุนแรง บ่งชี้ความต้องการที่ชะลอลงและความไม่แน่นอนจากสถานการณ์ความขัดแย้งในภูมิภาคที่มากขึ้น

- การส่งออกสินค้าอุตสาหกรรม แม้จะขยายตัวดีแต่มีสัญญาณที่น่ากังวล โดยเฉพาะในกลุ่มสินค้าเทคโนโลยี เช่น เครื่องคอมพิวเตอร์และส่วนประกอบที่เห็นสัญญาณเพิ่มขึ้นชั่วคราวแม้ว่า Trend ใหญ่จะเริ่มชะลอตัวลง นอกจากนี้ ยังมีความกังวลในกลุ่มยานยนต์ โดยเฉพาะรถยนต์ที่หดตัว 16.8% ต่อเนื่องเป็นเดือนที่ 2 สะท้อนผลกระทบจากการเปลี่ยนผ่านเทคโนโลยีไปสู่ยานยนต์ไฟฟ้า นอกจากนั้น ยังมีประเด็น การฟื้นตัวอย่างอ่อนแอของสินค้าชิ้นกลาง โดยเฉพาะเม็ดพลาสติก และเหล็กกล้า สะท้อนความเสี่ยงสำคัญ 2 ประการ คือ 1) การกุ่มตลาดจากจีนที่มีกำลังการผลิตส่วนเกินจำนวนมาก และ 2) การเปลี่ยนแปลงเทคโนโลยีที่กระทบต่ออุตสาหกรรมดั้งเดิม โดยเฉพาะในกลุ่มยานยนต์ที่กำลังเปลี่ยนผ่านไปสู่ยานยนต์ไฟฟ้า

- การนำเข้าโดยรวมขยายตัว 15.9% โดยมีการขยายตัวในเกือบทุกหมวดสินค้าสำคัญ ยกเว้นยานพาหนะ และอื่น ๆ สะท้อนถึง

(1) การกุ่มตลาดจากจีน การนำเข้าจากจีนในสินค้าสำเร็จรูปและกึ่งสำเร็จรูปเพิ่มขึ้นมาก โดยเฉพาะเหล็กและผลิตภัณฑ์

(2) การนำเข้ายานพาหนะและอุปกรณ์การขนส่งหดตัวรุนแรง สะท้อนการเปลี่ยนแปลงเทคโนโลยียานยนต์ และ

(3) การนำเข้าสินค้าทุนที่เพิ่มขึ้นอาจเป็นการเตรียมรับมือการแข่งขันที่รุนแรงขึ้น

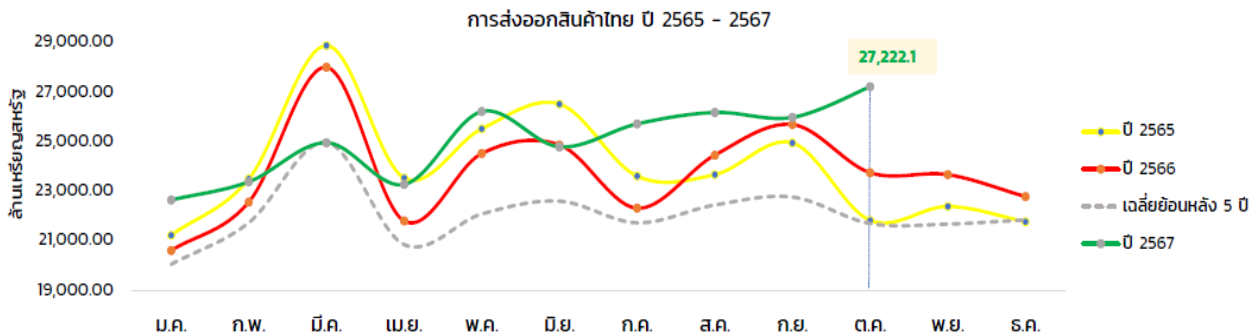
- นอกจากนั้น มูลค่าการนำเข้าชะลอลงเป็นเดือนที่สอง สะท้อนความระมัดระวังในการลงทุนของภาคเอกชน อาจได้รับผลกระทบจากความไม่แน่นอนของเศรษฐกิจโลก

- ทั้งนี้ การที่การนำเข้าขยายตัวสูงกว่าการส่งออก ทำให้เกิดการขาดดุลการค้า 794.4 ล้านดอลลาร์สหรัฐ ซึ่งต้องติดตามสถานการณ์อย่างใกล้ชิด โดยเฉพาะประเด็นการกุ่มตลาดจากจีนที่อาจส่งผลกระทบต่อภาคการผลิตในประเทศ

ส่งออกไทย ต.ค. 2024 ขยายตัวแรงที่ 14.6% จากทองคำ + เร่งส่งออกก่อน Trade war

- การส่งออกไทยเดือนตุลาคม 2567 มีมูลค่า 27,222.1 ล้านดอลลาร์สหรัฐ ขยายตัว 14.6% (YoY) สูงกว่าตลาดคาดที่ 5.4% หากหักสินค้าเกี่ยวเนื่องกับน้ำมัน ทองคำ และยุทธปัจจัย ขยายตัวที่ 10.7% โดยการส่งออกขยายตัวต่อเนื่องเป็นเดือนที่ 4 และทำมูลค่าสูงสุดในรอบ 19 เดือน ซึ่งการส่งออกที่เร่งตัวเป็นผลจากต่างประเทศที่เร่งนำเข้าเครื่องจักรและวัตถุดิบเพื่อรองรับเตรียมรับมือความท้าทายด้านการค้าระหว่างประเทศในอนาคต เรามองว่า การส่งออกไทยในเดือนนี้ มีประเด็นน่าสนใจ 3 ประเด็น

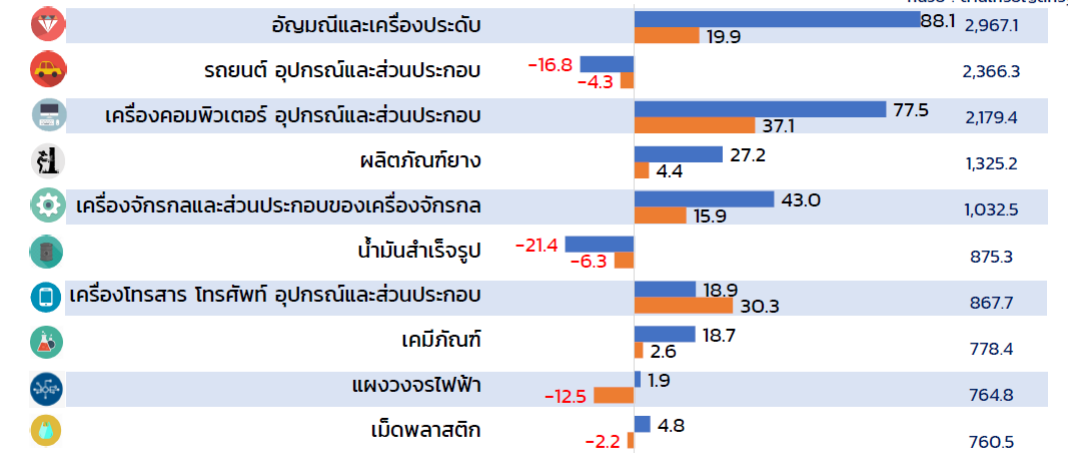
1. การส่งออกที่ขยายตัวดีเป็นผลจากหมวดสำคัญ 3 หมวด ได้แก่ (1.1) อัญมณีและเครื่องประดับ (ขยายตัว 88.1% มูลค่า 2,967.1 ล้านดอลลาร์สหรัฐ) ผลจากราคาทองคำที่ปรับตัวสูงขึ้น (1.2) เครื่องคอมพิวเตอร์ อุปกรณ์และส่วนประกอบ (ขยายตัว 77.5% มูลค่า 2,179.4 ล้านดอลลาร์สหรัฐ) ผลจากการเร่งนำเข้าของหลายประเทศเพื่อรองรับความเสี่ยงสงครามการค้า โดยขยายตัวในตลาดสำคัญ เช่น สหรัฐ จีน และเนเธอร์แลนด์ และ (1.3) เครื่องจักรกลและส่วนประกอบ (ขยายตัว 43.0% มูลค่า 1,032.5 ล้านดอลลาร์สหรัฐ) โดยขยายตัวในตลาดหลัก เช่น สหรัฐฯ สหราชอาณาจักร ญี่ปุ่น อินเดีย และจีน



Source: MoC

| หน่วย (Unit) : ล้านเหรียญสหรัฐ (Million USD) | ต.ค. 2567 Oct 2024 | ม.ค. - ต.ค. 2567 Jan - Oct 2024 |
|---|-----------------------|------------------------------------|
| มูลค่าการค้ารวม | 55,238.5 +15.3% | 507,547.3 +5.8% |
| มูลค่าการส่งออก (Export value) | 27,222.1 +14.6% | 250,398.0 +4.9% |
| หักสินค้าเกี่ยวเนื่องกับน้ำมัน ทองคำ และยุทธปัจจัย | 22,543.0 +10.7% | 220,127.7 +4.8% |
| มูลค่าการนำเข้า (Import value) | 28,016.4 +15.9% | 257,149.2 +6.6% |
| ดุลการค้า (Trade Balance) | -794.4 | -6,751.2 |

สินค้าส่งออก 10 อันดับแรก เดือนตุลาคม 2567

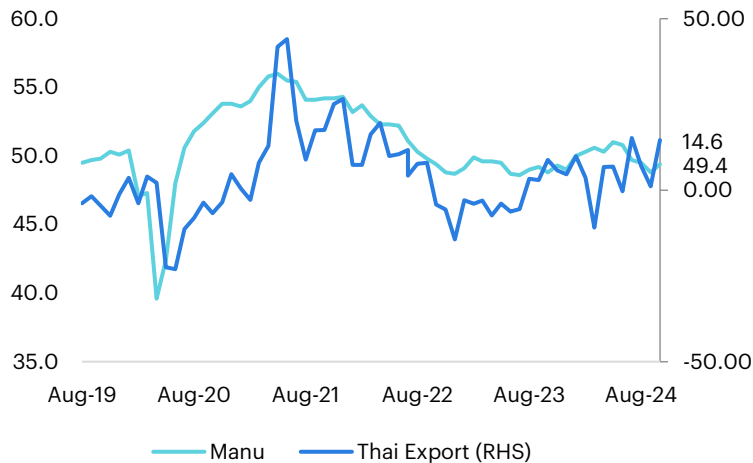


หมายเหตุ : เรียงลำดับตามมูลค่าของสินค้าส่งออก 10 อันดับแรก

Source: MoC

ส่งออกไทย ๓.ค. 2024 ขยายตัวแรงที่ 14.6% จากทองคำ + เร่งส่งออกก่อน Trade

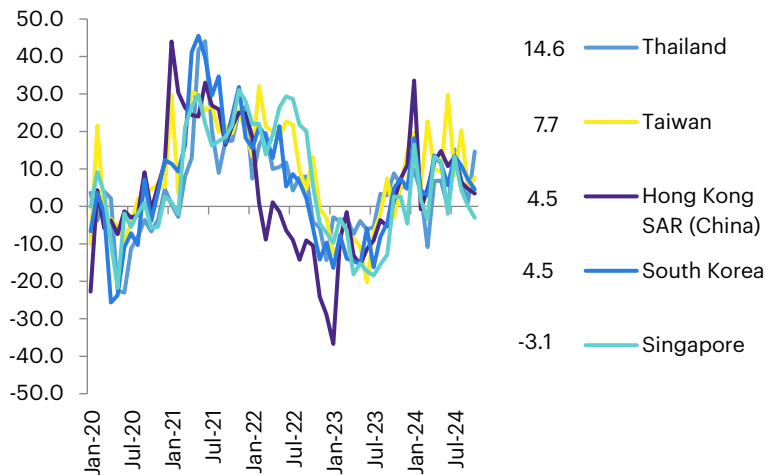
Global Manu PMI and Thai Export (pt., % YoY)



2. หากพิจารณาการส่งออกไทยเทียบกับกลุ่มประเทศ Asian NICS จะพบขยายตัวดีเกินประเทศในกลุ่ม Asian NICS มาก โดยประเทศอื่น ๆ ขยายตัวในระดับ Low single digit และเป็น Trend ที่ชะลอลง มีเพียงไทยที่เร่งตัวขึ้นแรง และเมื่อพิจารณาการส่งออกสินค้าอิเล็กทรอนิกส์ของประเทศ Asian NICS พบว่าเริ่มมีทิศทางที่ชะลอลงชัดเจนขึ้น บ่งชี้ว่าการส่งออกไทยในระยะต่อไปอาจไม่ฟื้นตัวยั่งยืน และยิ่งเผชิญความท้าทายจากการส่งออกรถยนต์ที่หดตัว 16.8% ตามภาวะเศรษฐกิจของประเทศคู่ค้าที่ชะลอตัว รวมถึงความเสี่ยงจากความขัดแย้งในตะวันออกกลาง และความผันผวนของค่าเงินบาท

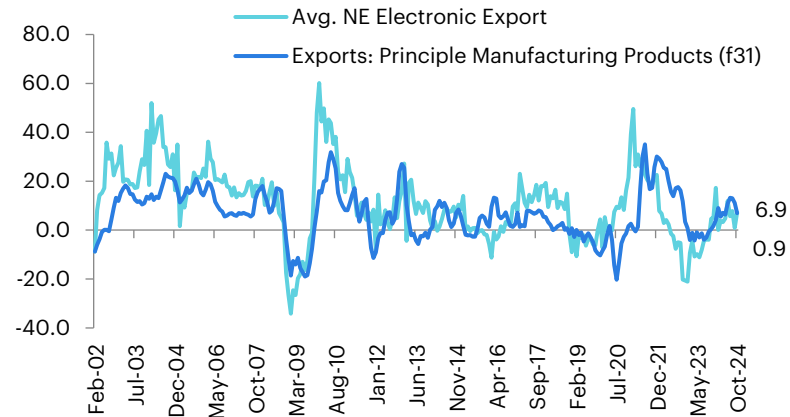
3. ในมิติตลาดตลาดส่งออกสำคัญขยายตัวได้ดี โดยเฉพาะสหรัฐฯ (+25.3%) สหภาพยุโรป (+22.1%) และกลุ่ม CLMV (+27.9%) สะท้อนการฟื้นตัวของอุปสงค์ในตลาดหลัก รวมถึงการเร่งนำเข้าก่อนความผันผวนจากสงครามการค้า ขณะที่การส่งออกไปจีนขยายตัว 8.5% แม้เศรษฐกิจจีนจะชะลอตัว แต่การส่งออกไปตลาดรอง เช่น ออสเตรเลีย (-14%) และตะวันออกกลาง (1.9%) ลดลง โดยการส่งออกไปออสเตรเลียและตะวันออกกลางหดตัวจากการหดตัวของสินค้าสำคัญ โดยเฉพาะรถยนต์ อุปกรณ์และส่วนประกอบที่หดตัวรุนแรง บ่งชี้ความต้องการที่ชะลอลงและความไม่แน่นอนจากสถานการณ์ความขัดแย้งในภูมิภาคที่มากขึ้น

Export of Asian NICS and Thailand (% YoY)



Source: CEIC

Avg. NE Electronic Export and Thailand's Manufacturing Export (%YoY)



| การส่งออก | อัตราการขยายตัว (%YoY) | |
|---------------------------------------|------------------------|--------------|
| | ๓.ค. 67 | ม.ค.-๓.ค. 67 |
| มูลค่าส่งออกรวม | 14.6 | 4.9 |
| 1 ตลาดหลัก (Primary Market) | 16.3 | 5.4 |
| สหรัฐอเมริกา | 25.3 | 13.8 |
| จีน | 8.5 | 0.8 |
| ญี่ปุ่น | 7.0 | -5.9 |
| อาเซียน (9) | 15.1 | 4.7 |
| อาเซียนเดิม (5) | 6.8 | 0.4 |
| CLMV (4) | 27.9 | 11.0 |
| สหภาพยุโรป (27) (ไม่รวมสหราชอาณาจักร) | 22.1 | 9.3 |
| 2 ตลาดรอง (Secondary Market) | 2.4 | 4.2 |
| เอเชียใต้ | 12.8 | 9.5 |
| อินเดีย | 14.0 | 10.7 |
| ทวีปออสเตรเลีย (25) | -14.0 | 4.1 |
| ตะวันออกกลาง (15) | 1.9 | 3.2 |

Source: MoC

ส่งออกไทยแม้ขยายตัวดีในเดือนนี้ แต่เผชิญความเสี่ยงหลายประการ

- เรามองว่า การส่งออกสินค้าเกษตรและอุตสาหกรรมเกษตร ที่ขยายตัว 6.8% และ 7.6% ตามลำดับนั้น นำโดย ข้าว ยางพารา และไก่สดแช่แข็ง อย่างไรก็ตาม มีสินค้าสำคัญหลายรายการที่หดตัว ได้แก่ ผลไม้สด แช่แข็งและแห้ง ผลิตภัณฑ์มันสำปะหลัง และน้ำตาลทราย

| สินค้าเกษตรและอุตสาหกรรมเกษตร | | | สินค้าอุตสาหกรรม | | |
|---------------------------------|---------|----------------|---|---------|----------------|
| สินค้า | %YoY | | สินค้า | %YoY | |
| | ต.ค. 67 | ม.ค. - ต.ค. 67 | | ต.ค. 67 | ม.ค. - ต.ค. 67 |
| ข้าว | +10.1 | +36.0 | เครื่องคอมพิวเตอร์ อุปกรณ์และส่วนประกอบ | +77.5 | +37.1 |
| ยางพารา | +32.6 | +38.4 | ผลิตภัณฑ์ยาง | +27.2 | +4.4 |
| ไก่สด แช่เย็น แช่แข็ง และแปรรูป | +12.4 | +4.9 | เครื่องจักรกลและส่วนประกอบ | +43.0 | +15.9 |
| อาหารทะเลกระป๋องและแปรรูป | +26.7 | +11.1 | เคมีภัณฑ์ | +18.7 | +2.6 |
| อาหารสัตว์เลี้ยง | +18.2 | +25.0 | เม็ดพลาสติก | +4.8 | -2.2 |
| ผลไม้กระป๋องและแปรรูป | +28.0 | +17.0 | เหล็ก เหล็กกล้าและผลิตภัณฑ์ | +2.2 | +6.6 |
| ผลไม้สด แช่เย็น แช่แข็งและแห้ง | -3.3 | -8.7 | เครื่องปรับอากาศและส่วนประกอบ | +44.9 | +2.1 |
| ผลิตภัณฑ์มันสำปะหลัง | -30.6 | -17.8 | หม้อแปลงไฟฟ้าและส่วนประกอบ | +23.1 | +8.4 |
| น้ำตาลทราย | -12.8 | -33.3 | รถยนต์ อุปกรณ์และส่วนประกอบ | -16.8 | -4.3 |
| ไขมันและน้ำมันจากพืชและสัตว์ | -46.2 | +4.3 | อุปกรณ์กึ่งตัวนำ ทรานซิสเตอร์ และไดโอด | -34.7 | -19.2 |

- ด้านสินค้าอุตสาหกรรม แม้จะขยายตัวที่ 18.7% แต่มีสัญญาณที่น่ากังวล โดยเฉพาะในกลุ่มสินค้าเทคโนโลยี เช่น เครื่องคอมพิวเตอร์และส่วนประกอบที่เห็นสัญญาณเพิ่มขึ้นชั่วคราวแม้ว่า Trend ใหญ่จะเริ่มชะลอตัวลง เช่นเดียวกับอุปกรณ์เครื่องโทรศัพท์ที่เคยเป็นดาวเด่นเริ่มมีการขยายตัวที่ชะลอลง นอกจากนี้ ยังมี ความกังวลในกลุ่มยานยนต์ โดยเฉพาะรถยนต์ที่หดตัว 16.8% ต่อเนื่องเป็นเดือนที่ 2 สะท้อนผลกระทบจากการเปลี่ยนผ่านเทคโนโลยีไปสู่ยานยนต์ไฟฟ้า
- ที่น่ากังวลเพิ่มเติมคือการหดตัวของสินค้าขึ้นกลาง โดยเฉพาะเม็ดพลาสติกที่แม้จะกลับมาขยายตัว 4.8% แต่ยังคงเปราะบาง และเหล็กกล้าที่แม้จะขยายตัว 2.2% แต่ก็เป็น การฟื้นตัวที่อ่อนแอ สะท้อนความเสี่ยงสำคัญ 2 ประการ คือ 1) การทุ่มตลาดจากจีนที่มีกำลังการผลิตส่วนเกินจำนวนมาก และ 2) การเปลี่ยนแปลงเทคโนโลยีที่กระทบต่ออุตสาหกรรมดั้งเดิม โดยเฉพาะในกลุ่มยานยนต์ที่กำลังเปลี่ยนผ่านไปสู่ยานยนต์ไฟฟ้า

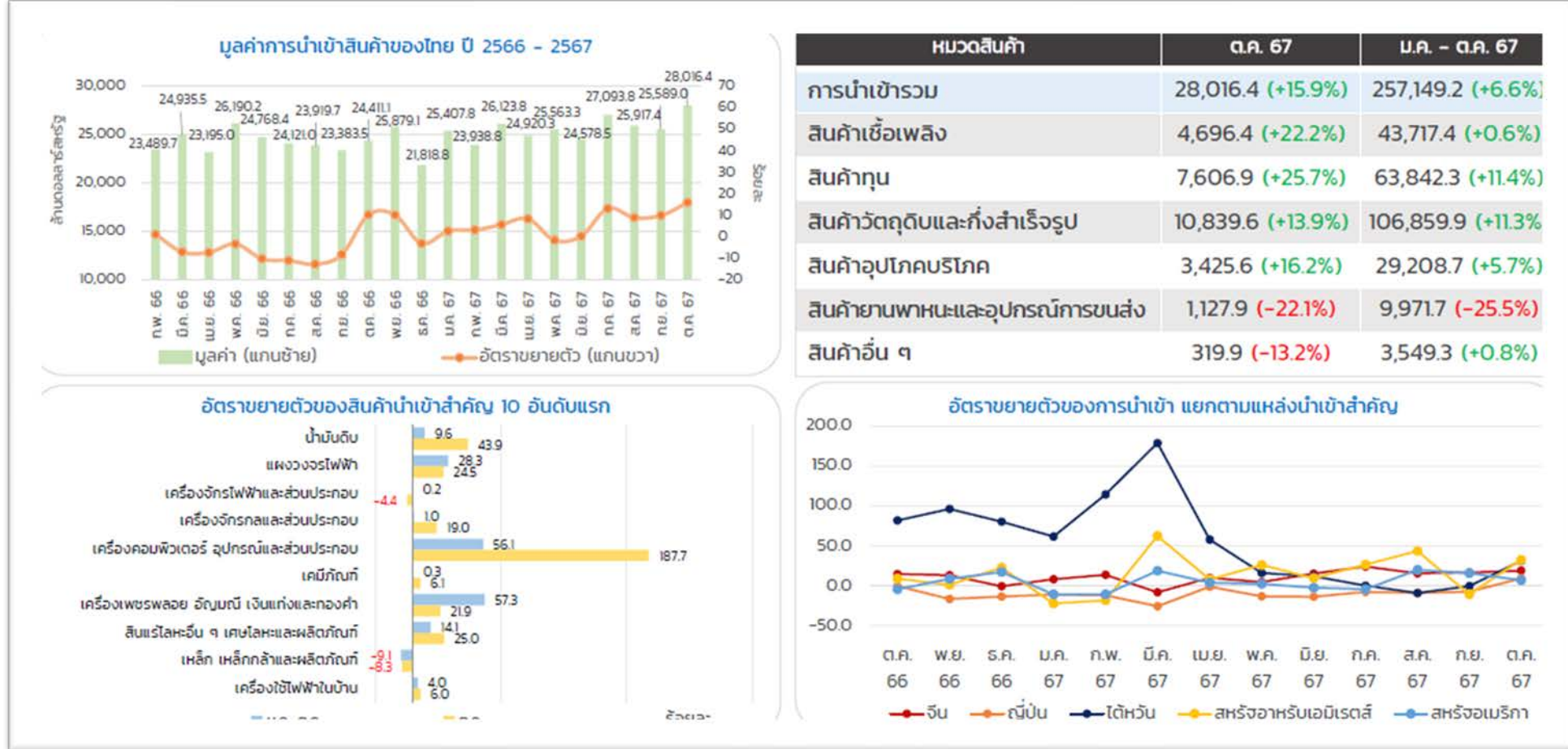
Source: MoC

การนำเข้ายังขยายตัวได้ดี แต่ในเชิงปริมาณเริ่มชะลอลง

- การนำเข้าโดยรวมขยายตัว 15.9% มูลค่า 28,016.4 ล้านดอลลาร์สหรัฐ โดยมีการขยายตัวในเกือบทุกหมวดสินค้าสำคัญ ได้แก่: สินค้าวัตถุดิบและกึ่งสำเร็จรูป (+13.9%) สินค้าทุน (+25.7%) สินค้าเชื้อเพลิง (+22.2%) และสินค้าอุปโภคบริโภค (+16.2%)

- อย่างไรก็ตาม มีประเด็นที่น่ากังวล 3 ประการ (1) การกุ่มตลาดจากจีน การนำเข้าจากจีนในสินค้าสำเร็จรูปและกึ่งสำเร็จรูปเพิ่มขึ้นมาก โดยเฉพาะเหล็กและผลิตภัณฑ์ สะท้อนความเสี่ยงจากการระบายสินค้าล้นตลาดของจีน (2) การนำเข้ายานพาหนะและอุปกรณ์การขนส่งหดตัวรุนแรง (-22.1%) สะท้อนการเปลี่ยนแปลงเทคโนโลยียานยนต์ และ (3) การนำเข้าสินค้าทุนที่เพิ่มขึ้นอาจเป็นการเตรียมรับมือการแข่งขันที่รุนแรงขึ้น

- นอกจากนี้ มูลค่าการนำเข้าชะลอลงเป็นเดือนที่สอง สะท้อนความระมัดระวังในการลงทุนของภาคเอกชน อาจได้รับผลกระทบจากความไม่แน่นอนของเศรษฐกิจโลก



Source: MoC

- ทั้งนี้ การที่การนำเข้าขยายตัวสูงกว่าการส่งออก ทำให้เกิดการขาดดุลการค้า 794.4 ล้านดอลลาร์สหรัฐ ซึ่งต้องติดตามสถานการณ์อย่างใกล้ชิด โดยเฉพาะประเด็นการกุ่มตลาดจากจีนที่อาจส่งผลกระทบต่อภาคการผลิตในประเทศ

- **Follow us**



Innovestx

 **@innovestx**



ผู้จัดทำ

Macro Making sense

 Innovest^x Research



ปิยศักดิ์ มานะสินต์
หัวหน้านักวิจัยเศรษฐกิจ

Disclaimer

ข้อมูลในรายงานนี้เป็นข้อมูลที่มีการเปิดเผยต่อสาธารณะ ซึ่งนักลงทุนสามารถเข้าถึงได้โดยทั่วไป และเป็นข้อมูลที่เชื่อว่าน่าจะเชื่อถือได้ แต่ทั้งนี้ บริษัทหลักทรัพย์ อินโนเวสต์ เอกซ์ จำกัด (“บริษัท”) มิได้ยืนยันหรือรับรองถึงความถูกต้อง หรือ สมบูรณ์ของข้อมูลดังกล่าวแต่อย่างใด ความคิดเห็นที่ปรากฏอยู่ในรายงานนี้เป็นเพียงการนำเสนอในมุมมองของบริษัท และเป็นความคิดเห็น ณ วันที่ที่ปรากฏในรายงานเท่านั้น ซึ่งอาจเปลี่ยนแปลงได้ภายหลังวันดังกล่าว โดยบริษัทไม่ จำเป็นต้องแจ้งให้สาธารณชน หรือนักลงทุนทราบ รายงานนี้จัดทำขึ้นเพื่อเผยแพร่ข้อมูลให้แก่ นักลงทุนเท่านั้น บริษัทไม่รับผิดชอบต่อการนำข้อมูลหรือความคิดเห็นใดๆ ไปใช้ในทุกระณ ดังนั้นนักลงทุนจึงควรใช้ดุลพินิจในการพิจารณาตัดสินใจ ก่อนการลงทุน นอกจากนี้ บริษัท และ/หรือ บริษัทในเครือของบริษัทอาจมีส่วนเกี่ยวข้องหรือผลประโยชน์ใดๆ กับบริษัทใดๆ ที่ถูกกล่าวถึงในรายงานนี้ก็ได้

บริษัทหลักทรัพย์ อินโนเวสต์ เอกซ์ จำกัด (“INVX”) เป็นบริษัทย่อยที่บริษัท เอสซีบี เอกซ์ จำกัด (มหาชน) (“เอสซีบี เอกซ์”) เป็นผู้ถือหุ้นรายใหญ่ แต่เพียงผู้เดียว และธนาคารไทยพาณิชย์ จำกัด (มหาชน) (“ธนาคารฯ”) เป็นบริษัทย่อยที่เอสซีบี เอกซ์ เป็นผู้ถือหุ้นรายใหญ่ ข้อมูลใด ๆ ที่เกี่ยวข้องกับธนาคารฯ มีวัตถุประสงค์เพื่อใช้ในการเปรียบเทียบเท่านั้น

เอกสารฉบับนี้จัดทำโดย บริษัทหลักทรัพย์ อินโนเวสต์ เอกซ์ จำกัด (“INVX”) ซึ่งมี บริษัท เอสซีบี เอกซ์ จำกัด (มหาชน) (“เอสซีบี เอกซ์”) เป็นผู้ถือหุ้นรายใหญ่ โดยธนาคารไทยพาณิชย์ จำกัด (มหาชน) (“ธนาคารฯ”) ซึ่งเป็นบริษัทย่อยที่เอสซีบี เอกซ์ เป็นผู้ถือหุ้นรายใหญ่ เป็นที่ปรึกษาทางการเงินสำหรับธุรกรรมใด ๆ ของ กรัสด์เพื่อการลงทุนในสิทธิการเช่าสังหาริมทรัพย์ แอล เอช โฮเทล ความเห็น ข่าวกวีจัย บกวิเคราะห์ ราคา ข้อความ การคาดการณ์ การประเมิน และ/หรือ ข้อมูลอื่นที่ระบุในเอกสารฉบับนี้ (“ข้อมูล”) มีวัตถุประสงค์เพื่อใช้เป็นข้อมูลทั่วไปเท่านั้น และไม่อาจตีความได้ว่าเป็นการให้คำแนะนำแก่บุคคลใดๆ หรือเป็นการเสนอซื้อ หรือเสนอขาย หรือชักชวนให้เสนอซื้อหรือเสนอขายหลักทรัพย์ โดย INVX และ/หรือกรรมการ พนักงาน และลูกจ้างของ INVX ย่อมไม่ต้องรับผิดชอบความเสียหายใดๆ ทั้งความเสียหายทางตรง ความเสียหายทางอ้อม ความเสียหายจากการผิดสัญญา หรือความเสียหายอันสืบเนื่อง อันเป็นผลมาจากการใช้หรือการ เชื่อถือต่อการใช้ข้อมูล ทั้งนี้ รวมถึงแต่ไม่จำกัดเพียงการสูญเสียผลกำไร นักลงทุนพึงใช้ข้อมูลในเอกสารฉบับนี้ประกอบข้อมูลและความคิดเห็นอื่นๆ รวมถึงพิจารณาญาณของตนในการตัดสินใจลงทุน ข้อมูลในเอกสารฉบับนี้จัดทำขึ้นจาก แหล่งข้อมูลที่ INVX เห็นว่าน่าเชื่อถือ โดย INVX ไม่รับรองถึงความถูกต้อง สมบูรณ์ และ/หรือ ครบถ้วนของข้อมูลดังกล่าว

INVX สงวนสิทธิในการใช้ดุลพินิจของตนแต่เพียงผู้เดียวในการแก้ไขเพิ่มเติมข้อมูลเป็นครั้งคราวโดยไม่ต้องบอกกล่าว เอกสารฉบับนี้จัดส่งให้แก่เฉพาะบุคคลที่กำหนดเท่านั้น และห้ามมิให้มีการทำซ้ำ ดัดแปลง เผยแพร่ ขาย จำหน่าย พิมพ์ซ้ำ ส่งต่อ หรือแสวงหาประโยชน์ในเชิงพาณิชย์ไม่ว่าในลักษณะใดๆ เว้นแต่จะได้รับความยินยอมเป็นลายลักษณ์อักษรจาก INVX ก่อน

การซื้อขายฟิวเจอร์สและออปชั่น (Futures and Options) มีความเสี่ยงสูงที่อาจก่อให้เกิดผลขาดทุนอย่างมีนัยสำคัญ จึงไม่เหมาะสมกับบุคคลทุกคน ทั้งนี้ ก่อนการตัดสินใจซื้อขายฟิวเจอร์สและออปชั่น ท่านควรพิจารณาถึงฐานะทางการเงิน วัตถุประสงค์ในการลงทุน ประสบการณ์ในการลงทุนของท่าน ตลอดจนความเสี่ยงที่ท่านสามารถยอมรับได้อย่างรอบคอบ เนื่องจากมีความเป็นไปได้ที่ท่านอาจสูญเสียเงินลงทุนมากกว่าเงินลงทุนเริ่มแรก ท่านควรพิจารณาถึงความเสี่ยง ทั้งหมดที่อาจเกิดขึ้นจากการซื้อขายฟิวเจอร์สและออปชั่น และท่านควรตัดสินใจลงทุนด้วยตนเอง และ/หรือ ในกรณีที่มิขอสงสัย ท่านควรขอคำแนะนำจากที่ปรึกษาทางการเงิน

เอกสารฉบับนี้จัดส่งให้กับเฉพาะบุคคลที่กำหนด (intended recipient) เท่านั้น และห้ามมิให้ผู้ใดนำข้อมูลในเอกสารฉบับนี้ไปทำซ้ำ ส่งต่อ เผยแพร่ ขาย จำหน่าย คัดลอก นำออกแสดง หรือนำไปแสวงหาประโยชน์ในเชิงพาณิชย์ ไม่ว่าด้วยวิธีการ ใด ๆ โดยมิได้รับอนุญาตเป็นลายลักษณ์อักษรจาก INVX เป็นการล่วงหน้า

© สงวนลิขสิทธิ์ 2565 บริษัทหลักทรัพย์ อินโนเวสต์ เอกซ์ จำกัด

CG Rating 2024 Companies with CG Rating

Companies with Excellent CG Scoring

AAV, ABM, ACE, ACG, ADVANC, AE, AF, AGE, AH, AIT, AJ, AKP, AKR, ALLA, ALT, AMA, AMARIN, AMATA, AMATAV, ANAN, AOT, AP, ASIMAR, ASK, ASP, ASW, AURA, AWC, B, BAFS, BAM, BANPU, BAY, BBGI, BBL, BCH, BCP, BCPG, BDMS, BEC, BEM, BEYOND, BGC, BGRIM, BJC, BKIH, BLA, BPP, BR, BRI, BRR, BSRC, BTG, BTS, BTW, BWG, CENTEL, CFRESH, CHASE, CHEWA, CHOW, CIMBT, CIVIL, CK, CKP, CNT, COLOR, COM7, CPALL, CPAXT, CPF, CPL, CPN, CPW, CRC, CRD, CREDIT, CSC, CV, DCC, DDD, DELTA, DEMCO, DITTO, DMT, DOHOME, DRT, DUSIT, EASTW, ECF, ECL, EGCO, EPG, ERW, ETC, ETE, FLOYD, FN, FPI, FPT, FVC, GABLE, GC, GCAP, GFC, GFPT, GGC, GLAND, GLOBAL, GPSC, GRAMMY, GULF, GUNKUL, HANA, HARN, HENG, HMPRO, HPT, HTC, ICC, ICHI, III, ILINK, ILM, IND, INET, INSET, INTUCH, IP, IRC, IRPC, IT, ITC, ITEL, ITTHI, IVL, JAS, JTS, K, KBANK, KCC, KCE, KCG, KEX, KKP, KSL, KTB, KTC, KTMS, KUMWEL, LALIN, LANNA, LH, LHFG, LIT, LOXLEY, LPN, LRH, LST, M, MAJOR, MALEE, MBK, MC, M-CHAI, MCOT, MFC, MFEC, MINT, MODERN, MONO, MOONG, MOSHI, MSC, MST, MTC, MTI, MVP, NCH, NER, NKI, NOBLE, NRF, NSL, NTSC, NVD, NWR, NYT, OCC, OR, ORI, OSP, PAP, PB, PCC, PCSGH, PDJ, PEER, PG, PHOL, PIMO, PLANB, PLAT, PLUS, PM, PORT, PPP, PPS, PR9, PRG, PRIME, PRM, PRTR, PSH, PSL, PTT, PTTEP, PTTGC, Q-CON, QH, QTC, RATCH, RBF, RPC, RPH, RS, RT, RWI, S, S&J, SA, SAAM, SABINA, SAK, SAMART, SAMTEL, SAT, SAV, SAWAD, SC, SCAP, SCB, SCC, SCCC, SCG, SCGD, SCGP, SCM, SCN, SDC, SEAFCO, SEAOL, SELIC, SENA, SENX, SGC, SGP, SHR, SICT, SIRI, SIS, SITHAI, SJWD, SKE, SKR, SM, SMPC, SNC, SNNP, SNP, SO, SONIC, SPALI, SPC, SPI, SPRC, SR, SSC, SSF, SSP, SSSC, STA, STGT, STI, SUC, SUN, SUTHA, SVI, SYMC, SYNEX, SYNTEC, TASCO, TBN, TCAP, TCMC, TEAMG, TEGH, TFG, TFMAMA, TGE, TGH, THANA, THANI, THCOM, THG*, THIP, THRE, THREL, TIPH, TISCO, TK, TKS, TKT, TLI, TM, TMILL, TMT, TNDT, TNITY, TNL, TOA, TOG, TOP, TPAC, TPBI, TPIPL, TPIPP, TPS, TQM, TQR, TRP, TRUBB, TRUE, TRV, TSC, TSTE, TSTH, TTA, TTB, TTCL, TTW, TV, TVDH, TVO, TVT, TWPC, UAC, UBE, UBIS, UKEM, UPF, UPOIC, UV, VARO, VGI, VIH, WACOAL, WGE, WHA, WHAUP, WICE, WINMED, WINNER, ZEN

Companies with Very Good CG Scoring

2S, AAI, ADB, AEONTS, AHC, AIRA, APCO, APCS, APURE, ARIP, ARROW, ASIAN, ATP30, AUCT, AYUD, BA, BBIK, BC, BE8, BH, BIZ, BOL, BSBM, BTC, CH, CI, CIG, CM, COCOCO, COMAN, CPI, CSS, DTCENT, EVER, FE, FORTH, FSMART, FSX, FTI, GEL, GIFT, GPI, HUMAN, IFS, INSURE, JCK, JDF, JMART, KGI, KJL, KTIS, KUN, L&E, LHK, MATCH, MBAX, MEGA, METCO, MICRO, NC, NCAP, NCL, NDR, ONEE, PATO, PDG, PJW, POLY, PQS, PREB, PROUD, PSG, PSP, PSTC, PT, PTECH, PYLON, QLT, RABBIT, RCL, SAPPE, SECURE, SFLEX, SFT, SINO, SMT, SPCG, SPVI, STANLY, STPI, SUPER, SUSCO, SVOA, SVT, TACC, TAE, TCC, TEKA, TFM, TITLE, TKN, TMD, TNR, TPA, TPCH, TPCS, TPLAS, TPOLY, TRT, TURTLE, TVH, UBA, UP, UREKA, VCOM, VIBHA, VRANDA, WARRIX, WIN, WP

Companies with Good CG Scoring

A5, ADD, AIE, ALUCON, AMC, AMR, ARIN, ASEFA, ASIA, ASN, BIG, BIOTEC, BIS, BJCHI, BLC, BVG, CEN, CGH, CHARAN, CHAYO, CHIC, CHOTI, CITY, CMC, CPANEL, CSP, DEXON, DOD, DPAINT, DV8, EASON, EE, EFORL, EKH, ESTAR, ETL, FNS, GBX, GENCO, GTB, GYT, ICN, IIG, IMH, IRCP, J, JCKH, JMT, JPARK, JR, JSP, JUBILE, KBS, KCAR, KIAT, KISS, KK, KWC, LDC, LEO, MCA, META, MGC, MITSIB, MK, NAM, NOVA, NTV, NV, OGC, PACO, PANEL, PHG, PIN, PRAPAT, PRI, PRIN, PROEN, PROS, PTC, READY, ROCTEC, SABUY, SALEE, SAMCO, SANKO, SCI, SE, SE-ED, SINGER, SISB, SKN, SKY, SMD100, SMIT, SORKON, SPG, SST, STC, STOWER, STP, SVR, SWC, TAKUNI, TC, TFI, TMC, TMI, TNP, TOPP, TRU, UEC, UOBKH, VL, WAVE, WFX, WIJK, XO, XPG, YUASA, ZAA

Corporate Governance Report

The material contained in this publication is for general information only and is not intended as advice on any of the matters discussed herein. Readers and others should perform their own independent analysis as to the accuracy or completeness or legality of such information. The Thai Institute of Directors, its officers, the authors and editor make no representation or warranty as to the accuracy, completeness or legality of any of the information contained herein. By accepting this document, each recipient agrees that the Thai Institute of Directors Association, its officers, the authors and editor shall not have any liability for any information contained in, or for any omission from, this publication.

The survey result is as of the date appearing in the Corporate Governance Report of Thai Listed Companies. As a result, the survey result may be changed after that date. InnovestX Securities Company Limited does not conform nor certify the accuracy of such survey result.

To recognize well performers, the list of companies attaining "Good", "Very Good" and "Excellent" levels of recognition (Not including listed companies qualified in the "no announcement of the results" clause from 1 January 2023 to 28 October 2024) is publicized.

*บริษัทหรือกรรมการหรือผู้บริหารของบริษัทที่มีข่าวด้านการทำผิดและกิจการ เช่น การกระทำความผิดเกี่ยวกับหลักทรัพย์ การทุจริต คอร์รัปชัน เป็นต้น ซึ่งการใช้ข้อมูล CGR ควรระมัดระวังข้อมูลดังกล่าวประกอบด้วย

Anti-corruption Progress Indicator

Certified (ได้รับการรับรอง)

2S, AAI, ADB, ADVANC, AE, AF, AH, AI, AIE, AIRA, AJ, AKP, AMA, AMANAH, AMATA, AMATAV, AP, APCS, AS, ASIAN, ASK, ASP, ASW, AWC, AYUD, B, BAFS, BAM, BANPU, BAY, BBGI, BBL, BCH, BCP, BCPG, BE8, BEC, BEYOND, BGC, BGRIM, BLA, BPP, BRI, BRR, BSBM, BTG, BTS, BWG, CAZ, CBG, CEN, CENTEL, CFRESH, CGH, CHEWA, CHOTI, CHOW, CI, CIG, CIMBT, CM, CMC, COM7, CPALL, CPAXT, CPF, CPI, CPL, CPN, CPW, CRC, CSC, CV, DCC, DELTA, DEMCO, DIMET, DMT, DOHOME, DRT, DUSIT, EA, EASTW, ECF, EGCO, EP, EPG, ERW, ETC, ETE, FNS, FPI, FPT, FSMART, FSX, FTE, GBX, GC, GCAP, GEL, GFPT, GGC, GJS, GLOBAL, GPI, GPSC, GSTEEL, GULF, GUNKUL, HANA, HARN, HEALTH, HENG, HMPRO, HTC, ICC, ICHI, IFS, III, ILINK, ILM, INET, INOX, INSURE, INTUCH, IRPC, ITEL, IVL, JAS, JR, JTS, KASET, KBANK, KCAR, KCC, KCE, KGEN, KGI, KKP, KSL, KTB, KTC, L&E, LANNA, LH, LHFG, LHK, LPN, LRH, M, MAJOR, MALEE, MATCH, MBAX, MBK, MC, MCOT, MEGA, MENA, META, MFC, MFEC, MILL, MINT, MODERN, MONO, MOONG, MSC, MTC, MTI, NATION, NCAP, NEP, NER, NKI, NOBLE, NRF, OCC, OGC, OR, ORI, OSP, PAP, PATO, PB, PCSGH, PDG, PDJ, PG, PHOL, PIMO, PK, PL, PLANB, PLANET, PLAT, PM, PPP, PPM, PPS, PR9, PREB, PRG, PRINC, PRM, PROS, PRTR, PSH, PSL, PSTC, PT, PTECH, PTG, PTT, PTTEP, PTTGC, PYLON, Q-CON, QH, QLT, QTC, RABBIT, RATCH, RBF, RML, RS, RWI, S&J, SA, SAAM, SABINA, SAK, SAPPE, SAT, SC, SCB, SCC, SCCC, SCG, SCGP, SCM, SCN, SEAOL, SE-ED, SELIC, SENA, SENX, SFLEX, SGC, SGP, SIRI, SIS, SITHAI, SKR, SM, SMIT, SMPC, SNC, SNP, SORKON, SPACK, SPALI, SPC, SPI, SPRC, SRICHA, SSF, SSP, SSSC, SST, STA, STGT, STOWER, SUSCO, SVI, SVOA, SVT, SYMC, SYNTEC, TAE, TAKUNI, TASCO, TCAP, TEGH, TFG, TFI, TFMAMA, TGE, TGH, THANI, THCOM, THIP, THRE, THREL, TIDLOR, TIPCO, TIPH, TISCO, TKN, TKS, TKT, TMD, TMILL, TMT, TNITY, TNL, TNP, TNR, TOG, TOP, TOPP, TPA, TPCS, TPLAS, TRT, TRU, TRUE, TSC, TSI, TSTE, TSTH, TTB, TTCL, TU, TURTLE, TVDH, TVO, TWPC, UBIS, UEC, UKEM, UPF, UV, VCOM, VGI, VIBHA, VIH, WACOAL, WHA, WHAUP, WICE, WIJK, WPH, XO, YUASA, ZEN

Declared (ประกาศเจตนาสมัคร)

ACE, ALT, AMARIN, AMC, ANI, APCO, ASAP, B52, BLAND, BYD, CFARM, CHASE, CHG, DEXON, DITTO, ECL, EVER, FLOYD, GREEN, HL, HUMAN, ICN, IHL, IP, ITC, JDF, JMART, K, KJL, LDC, LIT, MITSIB, MJD, MOSHI, NEX, NTSC, PLE, PLUS, POLY, PQS, PRI, PRIME, PROEN, PROUD, PTC, RT, S, SAWAD, SCAP, SCGD, SFT, SHR, SINGER, SINO, SJWD, SKE, SNNP, SOLAR, SONIC, SUPER, TBN, TMI, TPAC, TPP, TQM, UOBKH, UREKA, VNG, WELL, WIN, XPG

N/A

24CS, 3K-BAT, A, A5, AAV, ABM, ACAP, ACC, ACG, ADD, ADVICE, AEONTS, AFC, AGE, AHC, AIT, AJA, AKR, AKS, ALLA, ALPHAX, ALUCON, AMARC, AMR, ANAN, AOT, APO, APP, APURE, AQUA, ARIN, ARIP, ARROW, ASEFA, ASIA, ASIMAR, ASN, ATP30, AU, AUCT, AURA, BA, BBIK, BC, BCT, BDMS, BEAUTY, BEM, BGT, BH, BIG, BIOTEC, BIS, BIZ, BJC, BJCHI, BKD, BKGI, BKIH, BLC, BLESS, BLISS, BM, BOL, BPS, BR, BROCK, BSM, BSRC, BTC, BTNC, BTW, BUI, BVG, CCET, CCP, CEYE, CGD, CH, CHAO, CHARAN, CHAYO, CHIC, CHO, CITY, CIVIL, CK, CKP, CMAN, CMO, CMR, CNT, COCOCO, COLOR, COMAN, CPANEL, CPH, CPR, CPT, CRANE, CRD, CREDIT, CSP, CSR, CSS, CTW, CWT, D, DCON, DDD, DHOUSE, DOD, DPAINT, DTCENT, DTCL, DV8, EASON, EE, EFORL, EKH, EMC, ESTAR, ETL, EURO, F&D, FANCY, FE, FM, FMT, FN, FORTH, FTI, FVC, GABLE, GENCO, GFC, GIFT, GL, GLAND, GLOCON, GLORY, GRAMMY, GRAND, GSC, GTB, GTV, GYT, HFT, HPT, HTECH, HYDRO, I2, IIG, IMH, IND, INGRS, INSET, IRC, IRCP, IROYAL, IT, ITD, ITNS, ITTHI, J, JAK, JCK, JCKH, JCT, JKN, JMT, JPARK, JSP, JUBILE, KAMART, KBS, KC, KCG, KCM, KDH, KEX, KIAT, KISS, KK, KKC, KLINIQ, KOOL, KTIS, KTMS, KUMWEL, KUN, KWC, KWI, KWM, KYE, LALIN, LEE, LEO, LOXLEY, LPH, LV, LTS, MAGURO, MANRIN, MASTER, MATI, MCA, M-CHAI, MCS, MDX, MEB, MEDEZE, METCO, MGC, MGI, MGT, MICRO, MIDA, MK, ML, MORE, MPJ, MST, MTW, MUD, MVP, NAM, NAT, NC, NCH, NCL, NCP, NDR, NEO, NETBAY, NEW, NEWS, NFC, NL, NNCL, NOK, NOVA, NPK, NSL, NTV, NUSA, NV, NVD, NWR, NYT, OHTL, OKJ, ONEE, ORN, PACO, PAF, PANEL, PCC, PCE, PEACE, PEER, PERM, PF, PHG, PICO, PIN, PJW, PLT, PMC, PMTA, POLAR, PORT, PPM, PRAKIT, PRAPAT, PRECHA, PRIN, PRO, PSG, PSP, PTL, QTGC, RAM, RCL, READY, RICH, RJH, ROCK, ROCTEC, ROH, ROJNA, RP, RPC, RPH, RSP, S11, SABUY, SAF, SAFARI, SAFE, SALEE, SAM, SAMART, SAMCO, SAMTEL, SANKO, SAUCE, SAV, SAWANG, SBNEXT, SCI, SCL, SCP, SDC, SE, SEAFCO, SECURE, SEI, SGF, SHANG, SIAM, SICT, SIMAT, SISB, SK, SKN, SKY, SLP, SMART, SMD100, SMT, SO, SPA, SPCG, SPG, SPREME, SPVI, SQ, SR, SRS, SSC, STANLY, STC, STECH, STECON, STHAI, STI, STP, STPI, STX, SUC, SUN, SUTHA, SVR, SWC, SYNEX, TACC, TAN, TAPAC, TATG, TC, TCC, TCJ, TCMC, TCOAT, TEAM, TEAMG, TEKA, TERA, TFM, TGPRO, TH, THAI, THANA, THE, THG, THMUI, TIGER, TITLE, TK, TKC, TLI, TM, TMAN, TMC, TMW, TNDT, TNH, TNPC, TOA, TPBI, TPCH, TPIPL, TPIPP, TPL, TPOLY, TPS, TQR, TR, TRC, TRITN, TRP, TRUBB, TRV, TSE, TTA, TTI, TTT, TTW, TVH, TVT, TWP, TWZ, TYCN, UAC, UBA, UBE, UMI, UMS, UNIQ, UP, UPOIC, UTP, UVAN, VARO, VL, VPO, VRANDA, W, WARRIX, WAVE, WFX, WGE, WINDOW, WINMED, WINNER, WORK, WP, YGG, YONG, ZAA, ZIGA

Explanations

Companies participating in Thailand's Private Sector Collective Action Coalition Against Corruption programme (Thai CAC) under Thai Institute of Directors (as of October 14, 2024) are categorised into: companies that have declared their intention to join CAC, and companies certified by CAC.